

2009. 6

HIOKI-City <http://www.city.hioki.kagoshima.jp/>

Vol.50

ひ  
お  
ま

主な記事

消費生活相談	2
国保シリーズ1	4
市長・市議会議員選挙	5
消防ひおき	6
自治会長を紹介します	8
まちの話題	10
市民の広場	18



# 消費生活出張(出前)講座をご利用ください

商工観光課では、市民が悪質業者による契約トラブルにあわないために消費生活出張(出前)講座を行っています。講座は、悪質商法の手口や契約トラブルの事例、対処法などを紹介しています。



出前講座

## 講座実施日

祝日を除く月・水・金曜日の午前9時から午後4時までの時間帯に実施します。(夜間または休日などに講座を希望する場合は、事前にご相談ください。)

## 講座時間

講座の所要時間は、30分～60分程度です。(ご希望に応じて調整できます。) ※啓発用ビデオを併用する場合があります。

## 費用

講座の費用は無料です。

## 申し込み

お申し込みは、ご希望の1カ月前までをお願いします。他の団体と申し込みが重複する場合は、ご希望の日に講座が実施できない場合があります。

## 申し込み・お問い合わせ先

本庁 商工観光課  
TEL099-273-2111 (内線1233)  
FAX099-273-3063

### 定額給付金を装った「振り込め詐欺」にご注意ください。

日置市や総務省などの職員が「定額給付金」の給付のために、手数料などを求めることはありません。「振り込め詐欺」と思ったら下記相談窓口へお問い合わせください。

日置警察署 TEL099-273-0110

### 地上テレビ放送のデジタル化に便乗した詐欺が発生しています。身におぼえない工事や代金請求にはご注意ください。

地デジ対応で、総務省やテレビ局、その他関係機関がお金を請求することは一切ありません。不審に思われる情報がありましたら、下記またはお近くの警察署までご連絡をお願いします。

総務省九州総合通信局放送課

TEL096-326-7882 受付時間 平日 8:30~17:15

総務省地上デジタルテレビジョン放送受信センター

TEL0570-07-0101 受付時間 平日 9:00~21:00 土・日・祝日 9:00~18:00

# 高配当をうたった「投資話」にご注意ください!

日置市には消費生活に関する相談が多く寄せられています。今回は、相談の中から「投資話」の事例を紹介します。



## 《相談事例》

知人の紹介で、会員になって健康食品を買い続ければ、年金のように配当を毎月受け取れると勧誘された。家族や友人を紹介すると、配当はさらに増えると言われ、老後のための貯えにと思い契約した。

1年間、商品を買ったが、説明された額の配当がなかったため解約した。その後、業者と連絡がとれなくなった。

## 相談員からワンポイントアドバイス

- ・「絶対もうかる!」「高配当が受け取れる!」など、消費者心理につけこんで勧誘しますが、安易にもうかる話はありませんので、気をつけましょう。
- ・親しい人からの誘いでも、すぐに契約せずに、家族や周りの人に相談しましょう。
- ・業者と連絡が取れなくなった場合は、お金を取り戻すことは大変難しいです。
- ・契約してしまった場合でもクーリング・オフや交渉により契約を取り消せる場合もありますので、**ひとりで悩まず消費生活相談窓口へ相談しましょう。**



## クーリング・オフ

クーリング・オフとは、訪問販売や電話勧誘販売等でいったん申し込みや契約をした場合でも、その内容を記載した書面を受け取った日から一定期間は、消費者によく考える時間を与え、必要ないと判断した場合には、無条件で申し込みの撤回や契約解除ができる制度です(ただし、原則として店舗販売や通信販売には、クーリング・オフは適用されません)。

## 【消費生活相談窓口】

本庁 商工観光課 273-2111  
東市来支所地域振興課 274-2111  
日吉支所地域振興課 292-2111  
吹上支所地域振興課 296-2111

※本庁商工観光課では、祝日を除く毎週月・水・金曜日は、消費生活相談員が対応します。

# 国保シリーズ1

**日置市の国民健康保険**  
本市の国民健康保険（以下、国保）の現状を知ってもらうために、国保の内容を中心に6回シリーズで掲載します。  
※シリーズ内容を変更することがありますので、ご了承ください。



**国保医療費の現状**  
国保に係る医療費は、全国的に増加傾向にあり、特に、北海

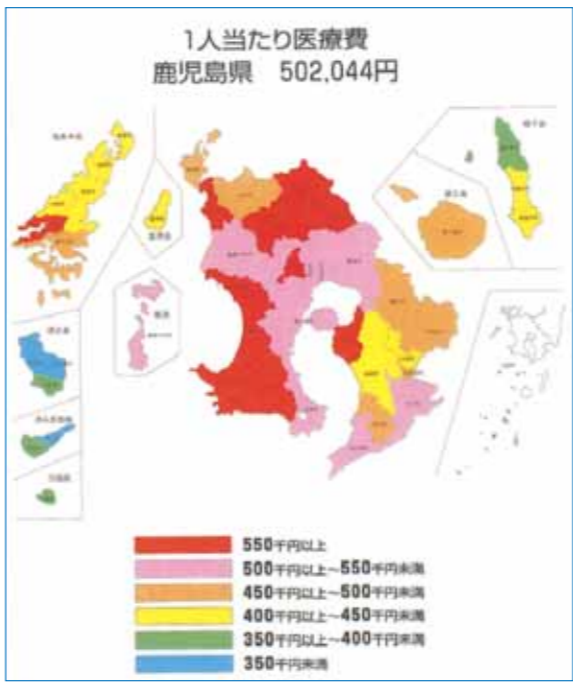


図1 鹿児島県 国保医療費の現状から抜粋

道、四国、九州は全国でも医療費の高い地域です。

平成19年度国保被保険者1人当たりの医療費で見ると、全国平均約39万1千8百円に比べ、鹿児島県平均約50万2千円で全国平均の1.28倍となっています。（図1参照）

日置市の1人当たりの医療費は、約59万8千6百円、県内では4番目に高い自治体です。（表1参照）また、年齢構成などを考慮した給付基準費を基に算定した費用より給付実績費が高いため、国から**指定市町村の指定**を受けています。本県では、7

市が指定を受けています。この指定を受けると、国、県の指導および援助のもと、**医療給付費などの適正化に努め、国保事業の運営の安定化を図らなければなりません。**

医療給付費等の適正化に向けて市は、医療費給付費などを適正にするために、今年度は重点的に左記のような取り組みを行う計画です。

- ①意識啓発
- ②被保険者に年六回の医療費通知
- ③啓発パンフレットの配布
- ④広報ひおきで、シリーズ掲載
- ⑤訪問指導

平成19年度 県内で1人当たりの医療費が高い自治体

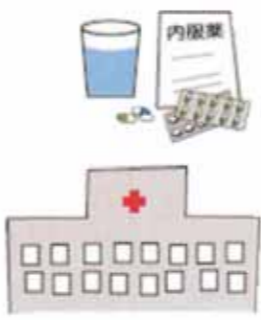
順位	保険者名	医療費(円)	備考
1	湧水町	616,234	
2	南さつま市	606,842	指定市町村
3	さつま町	603,464	
4	日置市	598,610	指定市町村
5	蒲生町	596,921	
6	いちき串木野市	596,735	指定市町村
7	大口市	574,360	

表1 鹿児島県国保医療費の現状などから抜粋

- 重複、多受診者への訪問指導
- ③特定健診などの実施
- 特定健診、がん検診など受診勧奨
- 商工会や農林漁業団体への受診勧奨についての働きかけ
- 特定保健指導の実施
- ④ジェネリック医薬品の利用推進
- ジェネリック医薬品希望カードの配布
- ⑤健康づくりについて地区との協働
- 地区公民館健康づくり活動委託事業
- 保健推進員への協力要請

前述のことを通じて、皆様にも次のことをご理解いただきたく思います。

- ☆被保険者に医療費給付がある事を再認識してもらおう。
- ☆特定健診などの受診により、病気を早期発見し、重症化を防止する。



なによりも大事なことは、市も医療費等適正化に向けて取り組みますが、**充実した毎日過ごすために自身の健康は、「自分で守る」ことが大事です。予防を心がけましょう！**

今後も国保事業の運営については、ご理解、ご協力をよろしくお願いいたします。



次回シリーズ2 国保資格取得、喪失の手続きおよび制度内容を紹介します。

問い合わせ先

本庁健康保険課	TEL 099・273・2111
東市来支所市民課	TEL 099・274・2111 (内線 1132)
日吉支所市民課	TEL 099・292・2111 (内線 2133)
吹上支所市民課	TEL 099・296・2111 (内線 4133)

## 市長・市議会議員選挙

### 市長に宮路氏、市議22人が決定

任期満了に伴う市長および市議会議員選挙は、五月十日に告示されました。  
市長選は宮路高光氏(58)が無投票で再選され、市議選は同月十七日に投票が行われ、即日開票の結果、二十二人の新議員が決まりました。

市長選は、現職の宮路高光氏以外の立候補の届出がなく、無投票再選されました。

また、合併後旧町ごとに設置されていた四つの選挙区が撤廃され、定数も三十人から二十二人に削減された市議選は、二十五人が立候補しました。

開票結果は次のとおりです。

#### 市議選挙(得票順 敬称略)

当選者	得票数	得票率	所属
池満 渉	2,917	29.17%	無所属
黒田 澄子	2,899	28.99%	公新
成田 浩	2,682	26.82%	無所属
出水賢太郎	2,512	25.12%	無所属
田畑 純二	2,354	23.54%	無所属
坂口 洋之	2,309	23.09%	社現
並松 安文	2,269	22.69%	無所属
佐藤 彰矩	2,180	21.80%	無所属
松尾 公裕	2,180	21.80%	無所属
梶 康博	2,168	21.68%	無所属
東福 泰則	2,148	21.48%	無所属
山口 初美	2,148	21.48%	無所属
漆島 政人	2,141	21.41%	共新
中島 昭	2,141	21.41%	無所属
大園 貴文	2,141	21.41%	無所属
計	2,141	21.41%	無所属

### 投票率

(単位：%)

	男	女	計
東市来	71.65	72.46	72.09
伊集院	65.11	67.59	66.44
日吉	76.91	78.55	77.81
吹上	72.90	73.31	73.13
計	69.45	71.14	70.37

当選者	得票数	得票率	所属
長野 瑛子	2,049	20.49%	無所属
西園 典子	1,979	19.79%	民現
門松 慶一	1,972	19.72%	無所属
花木 千鶴	1,945	19.45%	無所属
田代 吉勝	1,923	19.23%	無所属
上園 哲生	1,922	19.22%	無所属
宇田 榮	1,915	19.15%	無所属
下御領 昭博	1,891	18.91%	無所属
浅井 良一	1,810	18.10%	無所属
前田 稔	2,233	22.33%	無所属

## 森林環境税を活用しての取り組みの推進

森林環境税は、「森林環境の保全および森林をすべての県民で守り育てる意識の醸成」を目的とした税制度で、本県では平成十七年度にスタートしました。森林環境税を活用して公益上重要な森林などの間伐の実施や地域環境を生かした森林の整備、間伐材の利用拡大の取り組みなどを進めています。

また、県民の皆さまの森林に親しむ機会の提供や森林ボランティアの育成などを進めています。



## ご注意！ 農作業事故が多発 特に乗用トラクタでの事故防止を徹底してください！

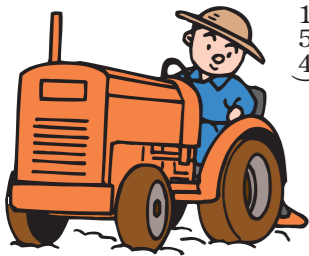
- 農作業機械での作業時の事故が発生しています。以下の事項による安全作業を心掛けながら、農作業事故の未然防止に努めましょう。
- ゆとりをもった無理のない農作業を行う。
- 農業機械や作業場所の点検・整備を十分に行う。
- ほ場への進入路や段差、路肩には十分注意して、機械の転落・転倒事故を未然に防ぐ。
- 耕耘機による挟まれ事故を防ぐため、作業場所の安全性を確認するとともに、いつでも緊急停止できるように注意する。
- 一般道路での走行は、低速走行

行や一時停止などを励行して他の車両に十分注意する。

農作業中の安全を確保するため、作業は明るいうちに複数の人で行う。

農作業中の災害に備え、労災保険等に加入する。

本庁 農林水産課農政係  
TEL 099・273・2111  
(内線 1154)



## 普通救命講習会

～大切なひとの命を救うために～

突然、心臓や呼吸が止まってしまった人を救うためには、そばに居合わせた人が救命処置をすることが大事です。

そういう時のために、心肺蘇生法などを含む普通救命講習を受講しませんか。

グループまたは1人から受講が可能です。

講習時間は3時間で、講習会最後に「講習修了証」を発行します。



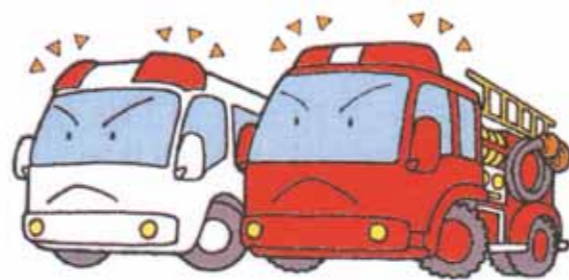
## 救急車と消防車の同時出動

…救急現場に消防車も出動する場合があります…

「救急車を呼んだのに、消防車まで来た！」とビックリされる場合もあると思いますが、救急隊だけでは円滑な救急救命活動が困難と思われる場合に、消防隊が出動して救急支援活動を行います。

◎火災と間違わないようにご注意ください。

皆さまのご理解とご協力をお願いいたします。



## 「熱中症」を防ぎましょう!

### 暑くなったら要注意!

熱中症とは、体の外と内の“あつき”によって引き起こされる、さまざまな体の不調であり、読んで字のとおり、「熱に中(あた)る」という意味を持っています。

運動が活発になるこの時期は、熱中症が起こりやすい時期です。体調管理に十分注意してください。



#### 予 防 法

1. こまめに水分・塩分をとりましょう。
2. 直射日光は避けましょう。
3. 睡眠を十分とりましょう。
4. 休憩は風通しのよい涼しい場所でとりましょう。

#### 対 処 法

1. 意識の状態を確認してください。
2. 衣服を緩め、必要に応じて衣服を脱がします。
3. 涼しい場所で休ませ、症状に応じて冷却を行う。
4. 意識がはっきりしているときは、水分補給を行う。

## 住宅用火災警報器

#### 【火災に早く気づき、命を取りとめることができた事例】

居住者が2階で就寝中、隣の部屋に設置されている住宅用火災警報器の音に気づき確認したところ、居室内の椅子の上の衣類などから炎がでているのを確認した。

初期消火は失敗したものの、早期に発見し避難できたため、当時在宅の母親と幼児二人にけがはなかった。

#### 【早く気づき、火災発生または拡大に至らなかった事例】

居住者(90才)が鍋で油揚げを温めるため、1階台所のガスコンロに火をつけたまま外出。鍋から発煙し、階段上部に設置されている住宅用火災警報器が鳴った。

隣人が、住宅用火災警報器の警報音に気づき外に出たところ排気口から煙を発見し119番通報するとともに、勝手口から台所へ入りガスコンロの火を消した。



平成23年5月31日までの設置が義務化されています。

#### 2009年全国統一標語

### 消えるまで ゆっくり火の元 にらめっ子

#### 【消防本部・消防署へのお問い合わせ先】

日置市消防本部 消防署 099(272)0119  
北分遣所 099(274)0119  
南分遣所 099(299)3019

## ◎ 団員募集 ◎

消防団は、わが街を災害から守るという使命感のもと、地域の防災リーダーとして幅広い活動を行っています。

しかしながら、その一方で消防団員の減少や消防団員の高齢化などの問題が生じてきており、その充実強化が最大の課題となっています。

あなたも自分のまち、みんなの街、そして大切な家族を守るため、消防団活動に参加してみませんか。

若い方々はもとより、志のある方々の入団を心からお待ち申し上げております。

日置市消防本部  
総務課 消防団係まで



## 鹿児島県救助技術指導会



5月29日に東市来町の鹿児島県消防学校で、第32回鹿児島県消防救助技術指導会が開催され、当消防本部からも4種目に21人が参加しました。

ほふく救出の部で、重水チーム(重水啓徳・中渡瀬裕樹・濱田仁)が1位となり、8月の全国大会(横浜市)へ出場します。



### 五穀豊穰を願う伝統の踊りを奉納

上土橋・郡・飯牟礼棒踊り

伊集院地域に伝わる伝統の棒踊りが上土橋、郡、飯牟礼の各地区で奉納されました。

上土橋地区では四月二十六日、勝護院で小学生から中学生までの十五人が踊りを奉納、その後、同時に行われた運動会で披露しました。

郡地区と飯牟礼地区では、五月五日にそれぞれ行われました。

郡地区では、三十四人中、高生が九玉神社に踊りを奉納した後、新築や初節句の家庭など約六十カ所を回り披露しました。

飯牟礼地区では、上(虚無僧踊り)・中(棒踊り)・大下(鎌踊り)の三集落から青壮年や中



▲飯牟礼地区(大下)鎌踊り

高生が大勢の見物客でにぎわ中、それぞれの踊りを熊野神社に奉納しました。

各地区で奉納されている棒踊りには、五穀豊穰や家内招福などの願いが込められています。

今年も各地区にとって、実りある年になることを願います。



▲郡棒踊り



▲上土橋棒踊り

### 勇壮に棒踊りを奉納

荻「伊勢神社奉納棒踊り」

どを交えた勇壮な踊りを奉納して、豊作と悪疫退散を祈願します。

今年も小雨の降る中、荻、田代、梅木、北山、大平の五自治会が奉納。各自治会の力強い掛け声と立ち回りの異なった踊りが奉納されるたびに観客から大きな拍手を浴びていました。

また、田代自治会の棒踊りでは、主婦の踊り手として初めてとなる南めぐみさんが参加、練習の成果を発揮し華麗な踊りを披露していました。



荻の伊勢神社(東市来)で五月四日、棒踊り、庭狂言「あtoyま」が奉納されました。この棒踊りは、伊勢神宮の例祭として二百年も前から伝承されているもので、六尺棒や鎌な



### 新緑の美山を散策

美山窯焚きコンサート・美山ウォーク

四月二十九日から五月六日に美山地区で美山ウォークが行われました。

このイベントは緑あふれる美山をゆっくり散策してもらい薩摩焼きの文化や歴史を感じてもらおうと地元美山地区公民館が主体となって行っています。

期間中、新緑の美山を散策しようとする市内外から多くの観光客が訪れました。

初日の二十九日には登り窯焚き体験や参加者全員による、もちつき、美しい音色や歌声が響きわたった窯焚きコンサートなども行われ、会場は多くの人でにぎわいました。

登り窯焚きを体験した市外からの小学生は「登り窯は熱かったけど体験できてとても面白かったです」と満喫していたようでした。

### 市場の雰囲気味わいました

マルシェ日和「FUKIANGEL」

マルシェ日和「FUKIANGEL」が五月三十一日、吹上温泉イベント広場で開催されました。

これは、吹上温泉旅館組合が多くの人に吹上温泉を知ってもらいたいと、同温泉街活性化を目的に「いい風呂の日」に継ぐイベントを開催、今年で二回目となります。

フランスの市場をイメージした広場には、日置市内外から雑貨屋、喫茶店、創作アトリスト作品などの二十店舗が軒を連

ね、ステージではバンド演奏やパフォーマンスなどが行われました。

また、会場内には天然温泉足湯も設けられ、若い世代や親子連れなど大勢の人で終日にぎわいました。

同組合の中島昌治さんは「まずは吹上温泉を知ってもらい、若い人たちが五年、十年後にここ吹上温泉に来ていただければ長いスパンで盛り上げていきたい」と話しました。



### 個性派 勢ぞろい

池坊流派鹿島中央支部生花展

国民宿舎吹上砂丘荘で四月二十五日から二日間、池坊流派鹿島中央支部生花展が行われました。

今回で五回目の開催となり十二人の出品者による個性的な作品が展示され、来場者を魅了しました。

普段は、会員が週替わりで地元郵便局や吹上砂丘荘に生花

を展示するなどの活動を行っています。

流派の指導者である牧啓子先生は「日本の伝統文化である生花を今後、広く発信していきたい」と話されました。

来場者のひとりは「花の名前が分かりやすく明記され、さりげなく見にくられるところがいいですね」と話していました。

### 海の恵みに大はしゃぎ

ふるさと港まつり

第十七回ふるさと港まつりが五月三日、江口漁港で開催されました。

当日は、天候にも恵まれ魚のつかみ捕りや乗船体験、ステージショー、鮮魚販売などさまざまな催しが行われ、会場は終始たくさんのお客でにぎわいました。

まつりの最後には、バシヨウカジキ秋太郎や豪華景品の当たる抽選会があり、当選番号が発表されるたびに歓声が上がっていました。

また、伊作田小学校の児童十五人がボランティアスタッフと



▲大物を捕まえたぞ



▲多くの人でにぎわう鮮魚販売コーナー



▲お楽しみ抽選会で秋太郎をゲット

### 春の叙勲で瑞宝小綬章を受章

教育の振興に尽力38年 北原昭男さん(伊集院)



「生徒に恵まれ、生徒と一緒に成長しました」と話す北原さんは、昭和三十一年に鶴丸高校通信教育部に着任以来、主に高校教諭として教育行政に携わりました。

また、同五十九年からは、県立博物館長を務めるなど、平成六年に退職されるまで三十八年もの間、教育一途に尽力された功労が認められ瑞宝小綬章を受章しました。

### きれいな観光地づくりに功績

観光ま「ころ」県民運動

日吉地域の小松帯刀を守る会(井上幸一会長)が観光ま「ころ」県民運動、「きれいな観光地づくり」部門で表彰を受け五月八日、市長を表彰訪問しました。

同団体は、小松帯刀公墓所周辺の清掃活動を積極的に実施するとともに、ボランティアガイドが小松帯刀公の功績や郷土史について親切丁寧に案内を行い、県内外から訪れる観光客からお礼状が届くなど好評であることから表彰を受けたものです。

小松帯刀公墓所は、今年に入ってから、客足は途絶えず、



五月の連休中は、二千人を超える観光客が訪れたとのこと。

井上会長は「これからも、来訪者に喜んでもらえるよう、活動に取り組んでいきたい」と話しました。

### 子どもたちが描く砂のアート

伊作田小サンドアート大会



▲上手に作れるかな?

伊作田小サンドアート大会(東市来)が五月二十六日、江口浜海浜公園で行われました。

各学年混合の六班で、事前に考えてきたキャラクターの完成図を元に一生懸命、砂像作りに取り組みました。

時間の経過とともに、子どもの何倍もの大きさの砂像から、立体的な砂像まで創意工夫された作品がその姿を現し、最後は色付きの砂や貝殻などを使い入念に仕上げていきました。



▲今年の伊作田大賞

砂像完成後の写真撮影では、それぞれの作品にみんな満足そうな表情を浮かべていました。

坂元充校長は「みんなが協力し合って素晴らしい作品がたくさんできました。事前に準備をしてくれたお友達や今日会場まで来てくれたご両親に感謝しましょう」と総評しました。

### もっと知ろう お隣韓国

韓国文化体験

韓国文化体験「もっと知ろうお隣韓国」が四月二十八日、東市来文化交流センターで開催されました。

今回の文化体験は韓国についてもっと知ってもらおうと国際交流員の李潞京(リ・ジュンギョン)さんが企画したもので、参加者はクイズやゲームなどを通して韓国のことを楽しく学んでいきました。



会場には李さんと韓国語講座受講生手作りの韓国料理も準備され、本場韓国の家庭の味を堪能していました。

参加者は「お隣韓国の遊び・食文化について楽しく美味しく学ぶことができました。機会があれば次回もぜひ参加したいです」と笑顔で会場を後にしていました。

### 保護活動に二層の協力を

ウミガメ保護パトロール開始式



平成二十一年度のウミガメ保護パトロール開始式が五月二十二日、吹上中央公民館で関係十五団体、四十九人が出席して行われました。

県自然保護課長の「県下の昨年の上陸頭数は最多の九千四百四十三頭を確認している。この取り組みが将来にわたって多くの産卵を見られることが県民の願いである」とあいさつの後、各代表に「かめまる君」から監

視員の腕章が手渡され二班に分かれてパトロールに出発しました。

日置市では、昨年二百四十五頭の上陸を確認しており、平成十九年より百四十三頭多くなっています。

これからも、ウミガメが安心して産卵ができるように、環境づくりに努め、積極的な保護活動を推進していくことが大切なことです。

### 親子で楽しんだおはなし会

読書の夕べ



「子ども読書の日」にちなんで実施されたもので、親子でお話の世界を楽しんでもらおうと、地域の読み聞かせボランティアグループ「こけけ読み聞かせたい」の会員が、絵本や紙芝居、民話の語りなどを実演しました。

参加した約四十人の親子は、情感あふれる昔話やお話に引き込まれていました。

東市来図書館では、今年度も夜のおはなし会を四回、計画しています。皆さまもぜひご参加ください。

### 宮本武蔵決定個人剣道選手権優勝

伊集院剣心館



▲西郷自治会



▲八幡自治会

四月二十六日に熊本市で行われた、第八回全国小・中学生、宮本武蔵決定個人剣道選手権大会、中学二年生の部で優勝した瀬平太久君と小学六年生の部で優秀賞(ベスト8)の東幸太郎君、優良賞(ベスト16)の児玉祥吾君が五月二日、市長を表彰訪問しました。

三人は「夏に日本武道館で開催される全国少年剣道大会に向けて、県予選を勝ち抜くために



これからも練習に励みます」と力強く話しました。

今後、さらなる活躍が期待されます。

西郷自治会と八幡自治会の運動会が四月二十六日、各地域公民館広場で開催されました。

西郷自治会では、アメ食いや競走で、真っ白い顔で走る子どもたちの姿に、笑いや声援で大いに盛り上がりました。

八幡自治会では、孫と一緒に競技に参加するなど、会場を和ませました。

それぞれの地域で、子どもから高齢者までさわやかな汗を流

し、春の一日を楽しみました。

西郷自治会・八幡自治会(日吉地域)



### タスキリレーでつなぐお酒のルール

未成年者飲酒防止・飲酒運転禁止キャンペーン

鹿児島県内をタスキリレーでつなぐ未成年者飲酒防止・飲酒運転禁止を訴えるキャンペーンが四月二十五日に行われました。これは、未成年者飲酒防止に取り組むことで、次世代を担う若者たちの健やかな成長を願うとともに、飲酒運転に対する意識改革を促進しようといわれたもの。

この日は、伊集院税務署から市役所までの約三・五キロをおよそ三十人の走者が「飲酒運転撲滅・未成年者飲酒禁止キャンペーン」と書かれたタスキをつなぎました。タスキリレーに参加した、下拾石雄大君（東市来中二年）は「お酒についてのルールを守り、二十歳になるまでお酒は飲みません」と話しました。こうした活動により未成年者の飲酒や飲酒運転が無くなることを期待します。

### 地域にボランティアで貢献

日置市シルバー人材センター



シルバー人材センターの会員約百二十人が四月二十三日、市内各所のボランティア清掃作業を行いました。伊集院地域では、城山公園や徳重神社、妙円寺中央公園などの草取りや清掃を行い、二時間余りの作業を終えると、会員らは、汗を流した成果にとっても満足そうでした。

### 広げよう地域に根ざした思いやり

平成21年度日置市民生委員・児童委員協議会定期総会



日置市民生委員・児童委員協議会第四回定期総会が五月十二日、市中央公民館で開催されました。

当日は、市内四地域の民生委員・児童委員百三十八人が参加し、日ごろの訪問活動やさまざまな支援活動などの積極的な意見交換がされました。

また、五月十二日は「民生委員・児童委員の日」として定められていることから、「広げよう地域に根ざした思いやり」をキャッチフレーズにボランティア活動や市民への呼びかけを行いました。



い、すべての人々が安心して暮らせる地域社会と地域福祉への推進を目指して積極的な取り組みを進めることも決議しました。

### 運転免許の自主返納

運転免許自主返納カード交付式

運転免許を自主返納された方への運転免許自主返納カード交付式が四月二十八日、日置警察署で行われました。

今年から運転免許を自主返納された六十五歳以上の方には、市内のタクシー会社六社と四公共温泉施設利用料金の割引などの優遇制度が適用されます。

今回、運転免許を自主返納されたのは、九十二歳の山口巖さん

ん（東市来）をはじめ七十四歳以上のベテランドライバー十人。山口さんらは、長年自動車を運転してきた免許を返納することに感慨深いものを感じているようでした。

運転免許自主返納支援制度についての問い合わせ先

日置警察署交通課  
TEL 099・273・0110



### おいしいお茶多数そろい 生産加工技術競う

市荒茶品評会

市茶業振興会主催の荒茶品評会が五月二十二日、さつま日置農協茶研修センター（伊集院町飯牟礼）で行われ、加工者の部に二十四点、生産者の部に二十一点が出品されました。

県鹿児島地域振興局農林普及課の福山さんら四人の審査員は、外観を見た後、お湯を注ぎ内質（香氣、水色、滋味）を審査しました。

一番茶の相場が低迷している厳しい状況の中ではありませんが、良質のものが多数出品されており、福山さんは「上位のものには摘み遅れも少なく、適期摘採がなされていた。今後は生葉の管理にもより気を配り良質な茶の製造に努めてほしい」と講評されました。



審査結果は、次のとおりです。（敬称略）

加工者の部

一位 西山製茶（伊集院）

二位 有東製茶（東市来）

三位 牧迫製茶（伊集院）

生産者の部

一位 重水 勉（東市来）

二位 山之口睦男（東市来）

三位 山崎 春義（東市来）



引き網体験を満喫しました。

日置地区公民館

### わくわくどきどき地引き網体験

日置地区公民館の主催で五月十六日、地引き網体験が日吉町日置の海岸で行われました。参加した子どもたちは、初めての体験にわくわくどきどき。網元（中原攻さん）の指導のもと、二手に分かれて力いっぱい網を引いていきました。最後の網を引き寄せると、「わあ」と歓声が上がります。網にかかった魚をみんなで分け合い地



### 来館者250万人を突破！

伊集院都市農村交流施設「チエスト館」

都市農村交流施設「チエスト館」（伊集院）の来館者が四月十八日、二百五十万人を突破し、達成記念セレモニーが行われました。同館は、平成十四年六月にオープン、七年目の達成となりました。

見事二百五十万人目となったのは、月に二、三回は訪れているという日吉町吉利の吉田節子さん。

さん。宮路市長らと、くす球を割り記念品が贈られました。

吉田さんは「とにかくビックリした」と驚いた様子、「チエスト館は、広くて野菜などの品物が豊富、見て回るだけでも楽しい。これからも利用したい」と話しました。

また、前々後賞となった入館者にも、同館から記念品が贈られました。





**ギャラリー 私の作品展**  
『紙芝居』

ふくやど 玲子さん(72歳) 東市来町湯田

40年以上前、1冊の絵本を子どもたちに紙芝居に見せたのがきっかけでした。今は、「こけけ読み聞かせたい」のメンバーの一員として、市内のいきいきサロンや図書館などで郷土の民話などを紙芝居やクロスシアター（フェルトや布で作った絵本）に見せています。「子どもが大好きで、子どもたちの輝く瞳に元気をもらいながら、会場と一体となって、物語の世界に集中しているときが一番楽しいです」と話す福宿さん。このほかにも、鹿児島弁や昔の遊び、わらべ歌を絵に描いて「随筆かごしま」に掲載しています。「これからも、好きな絵を通して仲間といっしょに郷土の文化を子どもたちに伝えていけたらいいですね」



**ウォッチまちの文化財** 49

こうさいじ 広済寺跡(伊集院地域)

伊集院高校の近くの墓地に、1体の仁王像と古い石塔がわずかに残っています。これらは伊集院で最も大きな寺院であった広済寺の跡です。広済寺は、南薩における臨済宗南禅寺派の中心として大いに栄えた寺院でした。14世紀中頃に南北朝の戦いで活躍した伊集院の領主伊集院忠国には、僧侶になった「南仲」という息子がいました。南仲は京都の臨済宗南禅寺で修行をつみ、伊集院に帰り、正平18年(1363)に広済寺の前身の寺院を創建しました。広済寺は伊集院氏からの寄進で大いに栄え、伊作(吹上地域南部)の多宝寺、山川の正竜寺、阿久根の蓮華寺などの寺院を末寺として傘下におさめていました。しかし、慶長18年(1613)に火災が起こり、建物を始め宝物や文書等を全て焼失しました。以後50年近く住職も不在で廃寺に近い状態でしたが、明暦元年(1655)に伊作多宝寺の忍室和尚が住職に任命され再建されました。再建を果たした広済寺でしたが、明治2年に廃仏毀釈で全てを破壊されました。



**わたしの夢**

わたしの将来の夢は、理学療法士になることです。一年前までは、フライダルコーデイナーになりましたが、父に理学療法士を勧められました。どのような仕事か詳しく調べてみたら、とても素晴らしい職業だなと思いました。主に、リハビリのサポートをする仕事で、体力的にきつそうな仕事ですが、それ以上にやりがいがあります。現在、医療が大変注目を浴びています。テレビの特番などを見てみると、命の重さ、医療の大切さをひしひしと感じます。人の命や体に向き合う仕事ですので、責任もとても大きいと思います。だからこそ、わたしは、少しでも医療に携わりたいと思います。患者さんと、一つ一つの試練を一緒に乗り越えて、本心に心からよかったです。これからは理学療法士になるために、たくさん経験を重ねていきたいです。

日吉中学校 三年 山口 泰子さん

いきいき シリーズ49



平成十七年に無人ヘリの操縦資格を取得したことをきっかけに翌十八年十二月に「農業生産法人(株)アグリサービスひおき」を設立、現在、代表者として、農作業の受託などを請け負っています。

「従業員六人とアルバイト、中には農業が初めての人もいますが、経験を積んで農業の楽しさを感じてもらえれば」、また「農家の高齢化や後継者不足から遊休地が増えています。少しでも遊休農地の活用をしていきたい」と話し、大根やサツマイモ、里芋などを生産し農協やチェスト館などへ出荷しています。

「これから、農繁期に入り忙しくなります。なかなか連休は取れません。昨年は、無人ヘリによる水稲防除を延二千鈔引き受けました。今年は、さらに増える予定です。この会社をつくるまでは、月に一回は行っていた好きなゴルフも今は、年に二、三回ほどに減りました」と笑いながら話し、苦勞を感じさせません。

「農業は自然相手の厳しさはありますが、生産する楽しさもあります。今後は、吹上地域のアグリサポート吹上と連携を取りながら、地域の生産者と一緒になって、農地を有効利用し農作物の生産、加工、販売までできるように、少しでも地域の活性化につなげていきたいです」



よこやま よしはる 横山 義晴さん[51歳]  
伊集院町中川(中川自治会)  
●(株)アグリサポートひおき代表取締役  
●日置市農業委員

**わんぱく直送便**

元気のあるお子さんの写真を募集しています。

市内在住の6歳以下のお子さん  
①氏名 ②生年月日 ③保護者氏名 ④お子さんの近況 ⑤お子さんのコメント  
⑥広報へのご意見 ⑦連絡先を添えて、市役所総務課企画課(住所は未だまでお送りください)。

梅木 煌明くん(1歳1か月)  
父 和宏さん 母 諒子さん (吹上町中之中里)  
■おかあさんから  
煌たん、1歳の誕生日おめでとう。夏には、妹が生まれてよいよお兄ちゃん。これからも家族みんなで成長していこうね。

森山 陸くん(5か月)  
父 倫光さん 母 喜代子さん (伊集院町上神殿)  
■おかあさんから  
元気で、たくましく明るい子に育つてね。



## 鹿児島県日置市

### 市の人口(住民基本台帳)

総人口 52,029人(14)  
 男 24,353人(△1)  
 女 27,676人(15)  
 世帯数 22,535 (△3)  
 6月1日現在( )は前月比

市の面積 253.06km<sup>2</sup>

### 今月の表紙



泥にまみれて豊作願う「せつぺとべ」  
 約370年ぶりに作り直された大王殿(デオドン)が見守る中、御神田では白装束姿のせつぺとべ衆が、唄を歌いながら勢よく跳びはね、今年の豊作を祈願しました。(詳しくは次号でお知らせします。)

### No.50 平成21年6月号

発行/日置市役所  
 総務企画部企画課  
 〒899-2592  
 日置市伊集院町郡一丁目100番地  
**TEL 099 (273) 2111**  
**FAX 099 (273) 3063**  
 東市来支所  
**TEL 099 (274) 2111**  
 日吉支所  
**TEL 099 (292) 2111**  
 吹上支所  
**TEL 099 (296) 2111**

<http://www.city.hioki.kagoshima.jp/>

吹上地域の中心部伊作地区を形成する十七自治会の一つ小牧自治会。中心街と温泉街の中間に位置し、平成二十一年六月一日現在で百十一世帯二百八十八人が暮らしています。  
 北に伊作川、南に湯之浦川が流れ、古い歴史と古跡の多く残る環境豊かな地域です。



▲小牧お出張いでのレクリエーション

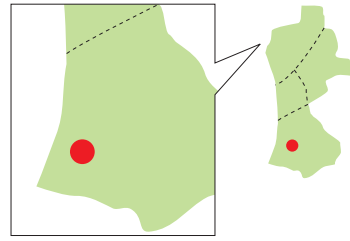


▲六月燈のステージ

この日は、小牧山にある南方神社に詣でて神事を行い、自治会の発展と自治会住民の安全を祈願。その後、吹上勤労者体育館に住民が集まり、レクリエーションなどで楽しみながら交流を図ります。  
**六**月燈は、七月に公民館で開催、南方神社に奉納献燈した燈籠を公民館に飾ります。  
 館内では、生花やいきいきサロンで作成した折り紙などの作品を展示します。外の舞台では、歌や踊り、子どもたちのゲーム

れからも、引き継いできた伝統を守りながら、地域の子どもから高齢者まで一体となり楽しめるような活動ができるように連帯感を深め、安心、安全で明るく楽しんで生活できるような、活気のある地域にしていきたいです。

## わが地域



小牧自治会  
(吹上地域)



▲窪田繁会長

## こまき 小牧自治会(吹上地域) 伝統を守り相互親睦で住み良い郷土づくり

**古**い歴史と古跡の多く残る小牧自治会は、各専門部(青年部、体育部、婦人部、子ども育成会)を中心に自治会活動は、地域住民一体となって取り組んでいます。  
**毎**年、四月に開催する「小牧お出張い(おでばい)」は、古くから伝わる行事です。



▲天徳寺跡の整備

この日は、地区内外の大勢の人でにぎわいます。  
**伝**統行事は、矢旗を振り勇壮活発に踊る伊作太鼓踊りがあります。この太鼓踊りは、鹿児島県の指定無形文化財で、六年おきの輪番制となっており毎年、八月二十八日に南方神社に奉納されています。昨年は、湯之浦地区(南湯之元、北湯之元、ふもと、小牧、永野)でした。  
**地**域にある天徳寺跡(てんとくじ)(伊作島津家墓地周辺)の整備を青年部が中心となり、二日間かけて、今年四月に行いました。海蔵院跡(かいぞういん)の清掃作業は六月に、南方神社は、八月の大鼓踊りに合わせて行います。