



ひおき市議会だより

No. 60
2020年5月

ざかいのとびら



第3回フォトコンひおき・とことん日置 日置市議会議長賞「One time」

3月定例会 主な内容

令和2年5月号 第60号

◎ 過去最大 日置市予算	P 2
◎ 一般質問 明日を論戦！「より良い市政をめざし、13人が登壇」	P 8
◎ 陳情のゆくえ	P18
◎ 特集 第5弾！ 令和の輝く女性(インタビュー)	P19
◎ 議会改革調査特別委員会報告	P20



令和2年度
3月議会

過去最大

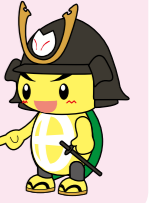
令和2年度当初予算

日置市予算

266億6400万円

3月定例会は、2月25日から3月27日まで開催されました。

当初予算の使い道の一部を紹介します。



オリーブサミット in ひおき 650万円

オリバーランド イベント補助金 515万円



日吉学園整備事業

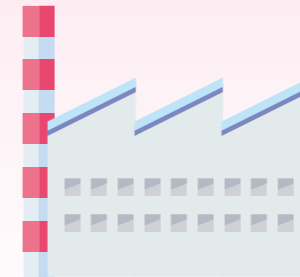
7億4554万円



令和3年4月開校に向けて改修中の日吉中学校

(仮称)南薩地区新クリーンセンター建設負担金

1億7271万円



南さつま市・南九州市・枕崎市と本市で建設

(仮称)東市来ドーム整備事業

3億794万円

令和3年度3億794万円
総額6億1589万円を予定



写真は「こけけドーム」

多面的支払交付金

1億4225万円

共同活動4組織に補修等長寿命化・施設の長寿命化

保育所等整備事業

2億5769万円

美山保育園……………(国)7459万
(市)3729万
つつじヶ丘保育園…(国)9720万
(市)4860万

水道整備事業

5億1204万円

令和元年度～5年度にかけて麦生田地区への水道普及を図る

光ブロードバンド整備事業

2億1000万円

中川・永吉地域への環境整備

- 問** 予算の概要で償還額と市債残高の今後の見通しと見解は。
- 答** 投資的事業の実施により、市債残高が増える傾向である。
- 令和3年度から、普通建設費事業費を抑えるため、基本姿勢として償還金以上は借らない。
- 問** 東市来ドーム建設は近くに、こけけドームもあり財政も厳しい中、急いで建設する必要はないと考える。
- 建設費削減へしっかりと協議を進めてほしいがどうか。
- 答** 実施設計中であるが、建築資材等の見直しを重点に経費削減に向け協議する。
- 問** (仮称)南薩地区新クリーンセンターの建設負担金・維持管理等の今後は。
- 答** 建設費予定額は194億2千万円、うち本市の負担額は45億1200万円、運用開始は令和6年度である。
- 施設はDBO方式(公設民営方式)で、焼却施設の能力は145t/日である。
- 現在のクリーンセンターは81t/日である。
- 問** 吹上砂丘荘の利用状況はどうか。
- 答** 新型コロナウイルスによる影響が大きく、3月は延べ600泊以上のキャンセルがあり、600万円程の損失である。
- 問** 介護サービスの利用状況はどうか。
- 答** 介護認定者は1号・2号合わせて2910人で、通所サービスの利用者は約94.4%の2748人である。
- 残りの方は住宅改修のみや入院等である。
- 問** 水道事業における、老朽管の敷設替えの計画策定は。
- 答** 令和元年度に新水道ビジョンを策定し、実施計画は今後策定していく。

討 論

◎ 一般会計

反対 マイナンバーカードは個人情報洩れるリスクがあり、人権啓発は特定の団体への補助金である。

大型新ごみ処理場建設負担金など見直すべきで、市債323億円と厳しい中、ゆーぷる吹上存続問題もあり、東市来ドーム建設費など、将来の財政悪化を危惧する。

賛成 予算総額266億6400万円は過去最大だが、扶助費の増大・かごしま国体・義務教育学校および東市来ドーム建設や、今回特別会計から公営企業会計へ移行した下水道事業が要因である。事業の多くは市民生活に欠かさないものである。

◎ 国民健康保険

反対 一般会計からの法定外繰入金1億円や税の値上げ見送りは評価するが、それでもなお、国保税引下げが必要と考える。

◎ 介護保険

賛成 いつでもどこでも、医療行為が受けられる制度で、将来にわたり医療保険制度を維持する努力がなされている。

反対 介護予防や認知症予防・家族支援対策は評価する。

しかし、制度そのものが問題であり、保険料や利用料の負担が重すぎる。

賛成 保険料は所得水準に依り、9段階に分類され最小で月額2290円、最大で1万370円である。所得に応じて配慮されている。

◎ 後期高齢者医療

反対 令和2年度は保険料が改定され、1人当たりの平均で年間約8千円の負担増となる。

賛成 後期高齢者にとって役立つ医療保険制度であり、多くの人が評価している。

減額修正動議 (仮称)東市来ドーム

主旨

市の財政も厳しい中、コロナウイルスの収束の目途もたたず市民生活は大きく影響を受けると考える。
水道ビジョン案も示され、管路の老朽化対策も喫緊の課題であり、1.6km先にはこけけドームもある。

このような背景の中、当施設は一時避難所であり、住民の求める避難所ではないと思われる。

設計費は昨年議会で承認したが、市を取り巻く環境も大きく変化しているため、今回は、計画を延期すべきで減額・修正を求める。

賛成8 反対12で
否決

南薩地区新クリーンセンターを建設

●南さつま市金峰町に令和6年度に運用開始予定。
構成市は日置市、南さつま市、南九州市、枕崎市
・粗大ごみ処理施設
・余暇熱利用設備は施設内給湯・発電など

【建設費総額】
192億2千万円、うち本市負担額は4億1200万円
※建設費負担割合額は、均等割の割合を総額の10分の3、人口割の割合を10分の7で算定

【処理対象ごみ】
燃えるごみ、燃えないごみ、災害破棄物
※経常経費負担額は、均等割の割合を10分の3、搬入割の割合を10分の7で算定

【施設規模】
・焼却炉はストーカ炉
・焼却施設
145t/日

◆ 令和2年度 一般会計・特別会計(当初予算)賛否表 (予算額は、1万円未満切り捨て)

会計名	当初予算額	賛否表(漆島議長は、表決には参加しない。留盛議員は欠席)																結果						
		桃北	佐多	是枝	富迫	重留	福元	山口(政)	山(樹)	中村	留盛	橋口	黒田	下御領	山口(初)	西園	門松		坂口	並松	大園	田畑	池満	漆島
一般会計補正予算	266億6400万円	○	○	○	○	○	○	○	○	○	欠	○	○	○	×	○	○	×	○	×	○	○	-	可決
国民健康保険	61億9099万円	○	○	○	○	○	○	○	○	○	欠	○	○	○	×	○	○	○	○	○	○	○	-	可決
公共下水道事業	0円	○	○	○	○	○	○	○	○	○	欠	○	○	○	○	○	○	○	○	○	○	○	-	可決
農業集落排水事業	0円	○	○	○	○	○	○	○	○	○	欠	○	○	○	○	○	○	○	○	○	○	○	-	可決
国民宿舎事業	1億9781万円	○	○	○	○	○	○	○	○	○	欠	○	○	○	○	○	○	○	○	○	○	○	-	可決
健康交流館事業	1億2396万円	○	○	○	○	○	○	○	○	○	欠	○	○	○	○	○	○	○	○	○	○	○	-	可決
温泉給湯事業	504万円	○	○	○	○	○	○	○	○	○	欠	○	○	○	○	○	○	○	○	○	○	○	-	可決
介護保険	58億8009万円	○	○	○	○	○	○	○	○	○	欠	○	○	○	×	○	○	○	○	○	○	○	-	可決
後期高齢者医療	7億6813万円	○	○	○	○	○	○	○	○	○	欠	○	○	○	×	○	○	○	○	○	○	○	-	可決
水道事業収益的収入	8億6490万円	○	○	○	○	○	○	○	○	○	欠	○	○	○	○	○	○	○	○	○	○	○	-	可決
水道事業収益的支出	8億3979万円	○	○	○	○	○	○	○	○	○	欠	○	○	○	○	○	○	○	○	○	○	○	-	可決
下水道事業収益的収入	8億3757万円	○	○	○	○	○	○	○	○	○	欠	○	○	○	○	○	○	○	○	○	○	○	-	可決
下水道事業収益的支出	6億6030万円	○	○	○	○	○	○	○	○	○	欠	○	○	○	○	○	○	○	○	○	○	○	-	可決

新型コロナウイルス感染症対策 2971万円



- ▶放課後児童クラブ(17箇所)
午前中開所経費 821万円
予防対策 800万円
- ▶保育所・認定こども園(16箇所)
予防対策 1100万円
- ▶病児保育施設(1箇所)
予防対策 50万円
- ▶地域子育て支援センター(4箇所)
防対策 200万円



補正予算を可決致しました

(公立学校へタブレット導入・コロナウイルス対策)
4917万円追加し、総額305億4569万円

令和元年度

エコファンド基金事業費 28万円



ウミガメの故郷を守るプロジェクト

不妊治療助成費 190万円



公立学校通信ネットワーク環境整備

1億9546万円



小学校 1億2602万円

中学校 6944万円

災害復旧費

1億1232万円

農地農業用施設災害復旧費

1億615万円



農業構造改善センター法面工事

農業担い手確保 経営強化事業費

1579万円



事業費を活用したコンバインでの稲刈作業

◆ 令和元年度 一般会計・特別会計(補正予算)賛否表

(予算額は、1万円未満切り捨て)

会計名	補正予算額	賛否表(漆島議長は、表決には参加しない)																	結果						
		桃北	佐多	是枝	富迫	重留	福元	山口(政)	樹	中村	留盛	橋口	黒田	下御領	山口(初)	西園	門松	坂口		並松	大園	田畑	池満	漆島	
一般会計補正予算	4917万円	○	○	○	○	○	○	○	○	○	○	○	○	○	×	○	○	○	○	○	○	○	○	○	可決
特別会計	国民健康保険	3525万円	○	○	○	○	○	○	○	○	○	○	○	○	○	○	○	○	○	○	○	○	○	○	可決
	公共下水道事業	0円	○	○	○	○	○	○	○	○	○	○	○	○	○	○	○	○	○	○	○	○	○	○	可決
	農業集落排水事業	0円	○	○	○	○	○	○	○	○	○	○	○	○	○	○	○	○	○	○	○	○	○	○	可決
	国民宿舎事業	△639万円	○	○	○	○	○	○	○	○	○	○	○	○	○	○	○	○	○	○	○	○	○	○	可決
	健康交流館事業	△1656万円	○	○	○	○	○	○	○	○	○	○	○	○	○	○	○	○	○	○	○	○	○	○	可決
	介護保険	△2622万円	○	○	○	○	○	○	○	○	○	○	○	○	○	○	○	○	○	○	○	○	○	○	可決
	後期高齢者医療	1191万円	○	○	○	○	○	○	○	○	○	○	○	○	○	○	○	○	○	○	○	○	○	○	可決
水道事業会計(資本的支出)	△436万円	○	○	○	○	○	○	○	○	○	○	○	○	○	○	○	○	○	○	○	○	○	○	可決	

中山間地域 畑地帯総合整備事業費

3046万円





一般質問

一般質問とは

議員が市政運営全般について現状や方針などを問いながら、政策提案を行い見解を求めるものです。

明日を論戦!

「より良い市政をめざし、13人が登壇」

選挙で選ばれた議員には、市長に質問する権利が全員に与えられています。

※文章については、質問者の責任において掲載しています。



山口 初美
議員

質問 1 プールと食堂の廃止の方針は撤回を

財産であることをしっかりと位置づけ、プールと食堂廃止の方針を撤回すべきだ。プールは健康づくり、体力づくり、リハビリ、認知症予防・介護予防、子どもたちの教育や合宿受け入れにも役立つている。屋内の温水プールで一年

経営改善に努め、継続すべきではないか。

答 今回の方針に対し、さまざまな意見等寄せられ、重く受け止め、来年4月から廃止する方針は撤回し、経営改善策など、存続の可能性を含め検討する。

問 全員が非正規雇用なの

質問 2 社会的引きこもりの相談や支援制度は当事者や家族の多様な困りごとに対応

問 社会的引きこもりの長期化・高齢化が進み、内閣府の調査では40歳から64歳

労支援・自立支援など、少しでも早く支援に結び付け、家族が抱え込まないよう相談体制の充実を。

答 伴走型支援を入口とし、地域の見守りやネットワークを生かした相談体制づくりに取り組む。

問 健康交流館ゆーぷる吹上と国民宿舎吹上砂丘荘は、今後もここになくってはならない施設だ。

答弁 1 来年4月の廃止の方針は撤回

中泳げる優れた施設で、今後も活用すべき。食堂は合宿受け入れには不可欠であり、味も好評でメニューも豊富。運動公園利用者の憩いの場ともなっており、廃止しないでほしいという声が寄せられている。

答 問題ではないか。非常勤職員を配置しているが、施設所管課と一体となつて連携し、経営を行っていく考えだ。



までの中高年では61万人以上に上り、若年世代も含めると100万人以上いるのではと言われる。本市の社会的引きこもりの相談体制は。一度社会に出てからの引きこもりが増えており、居場所づくり、訪問支援・就



ゆーぷる吹上のプール



黒田 澄子
議員

質問 1 NET119緊急通報システムの導入を

答弁 1 令和2年度、通信指令施設更新後に検討

され、天草市では新規で日常生活用具対象となったが、本市も取り組めないか。

答 他市の動向や国県の補助金等も勘案し検討する。



暗所視支援眼鏡

り、対象世帯の調査費と戸別ごみ出しにかかる経費の5割を、特別交付税措置される事になった。関係課と連携し、国の補助金活用で実態調査を行う。

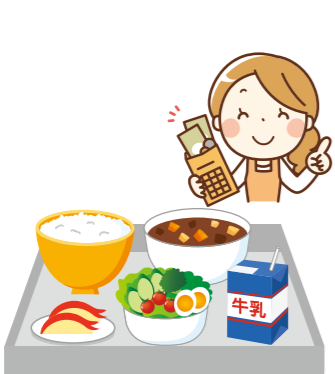
質問 2 学校給食費は公会計化にすべき

答弁 2 先進事例や近隣市を参考に研究している

今後運営委員会で検討する。

問 教職員の働き方改革は、子どもたちのために時間を

公会計化の先進地では、滞納金の徴収を学校がやらなくなった事で、教職員から大変喜ばれている。国・県・塩尻市・佐賀市・行橋市・千葉市等を調査し、準公金扱いで口座振替とし、事務職員・教頭・主事等で支払いをしている。



も取り組めないのか。

答 学校徴収金については、学校の状況も把握して解決していきたい。

問 学校給食費の集金の現状と、苦情はないか。

答 東市来地域と吹上の伊作小学校は自治会集金で、その他は口座振替である。口座振替への苦情もあり、

その他の質問

・GIGAスクール構想の実現を
・民間のノウハウ等を利用したPFIの取り組み推進を

問 九州大学とHOYAの共同開発で作成された、暗所視支援眼鏡のMWOは、難病の網膜色素変性症患者に有用な眼鏡である。

問 高齢者等のごみ出し困難者を対象に、戸別ごみ出し事業に取り組まないか。

答 昨年11月総務省より戸別ごみ出しの通知が県にあ

市民の患者の要望書も出



福元 悟
議員

質問 1 森林環境譲与税の充当策をどう進めるか

答弁 1 優先度を考慮して間伐や主伐を進める

問 令和6年から森林環境税の課税が始まるが、間伐促進や担い手確保など、どのような方針で臨み、林道整備に財源は充当できないか。

答 この環境譲与税の活用により、森林経営管理制度に係る対象森林の抽出や所有者の意向調査を行い、間伐や主伐を促進していく。担い手となる、かごしま森林組合の就労者の維持・確保を支援するため財源を充当していくが、従来、市で管理してきた林道などの維持管理費へは充当することとは認められていない。

問 気候変動により全国的に災害が多発しているが、山地崩壊など災害想定される箇所に充当できないか。

答 災害については、市が事業主体となって実施した

質問 2 昨年の豪雨災害に係る災害復旧の進捗状況は

答弁 2 所管課で267件を復旧中

問 市道、農道および農業施設の災害件数と復旧はどのような状況か。

答 道路20件、農業用施設86件、農地134件が対象となっている。

問 事業等の繰越はないか。

答 早期水稲に係る農地災

害復旧の7件以外は、全て繰越事業となる。今年の梅雨入りまでに完成しないところもあるが、災害が拡大しないよう対策をとる。

問 災害査定や工事発注までの手続きや、受注者の課題をどうとらえているか。

答 災害が多発した場合、災害査定など全庁的に取り組む。

問 県の工事など復旧が同時期になるため、施工体制や材料調達に支障が出る。

問 災害予防策として取り組めることはないか。

答 災害予防策として、パ



水土里サークル活動による復旧作業
(上市来梅木集落)

トロールや点検を行い、兆候があれば事前に処理する。



山口 政夫
議員

質問 1 女性消防吏員(職員)の受験状況は

答弁 1 平成29年から6人の応募で5人が受験

問 平成27年消防庁通達で、令和8年までに女性消防職員を条例定数の5%に引き上げるとあり、通達を受け本市の採用計画は。

なくとも複数名採用したい。**問** 女性消防職員採用に伴う施設改修費に、特別交付税措置が取られており、早急な施設改修計画を立てるべきではないか。

答 消防本部庁舎も築38年を経過し、消防庁舎改修は職員採用にあわせ早期の整

救急救命九州研修所への予算を計上している。

問 消防団の消火訓練時に、消防団車庫からサイレンを吹鳴し、緊急走行訓練も行えないか。

増員については、女性消防職員の採用状況に合わせ検討していく。

答 訓練前に市民へ防災行政無線等で周知し、訓練現場近くからサイレンを吹鳴すると決定した。

質問 2 福祉避難所への災害弱者の対象者数は

質問 2 民間大型風力発電所計画にどう対処するか

答弁 2 法令順守で安全をお願いする

問 日置市から八重山におよぶ山頂に風力発電所の計画があるが、市としての関わりは。

答 基本的にはないが、環境影響評価に関わる住民への周知と十分な説明などをお願いする。

問 貴重な自然が残る山頂は、水源としての役割や、土砂災害、動植物への影響など自然破壊につながらな



山頂の風力発電所

いか、市の環境基本計画との整合性はどうか伺う。

答 基本計画は、環境保全への責務、自然環境保全、公害防止で、市の良好な環境確保を目指している。

再生可能エネルギーの導入で、地球温暖化対策の観点から望ましいと考える。

問 事業者に対しての環境影響への市としての意見書の提出はどうか。

答 事業者の環境配慮書に対する意見書は、市民の生活環境・自然環境・家畜の飼育等に、影響をおよぼさないよう配慮した安全性の確保への意見書を提出した。



「私も、消防士になる。」

答弁 2 要配慮者684人、要支援者1714人

問 福祉避難所は、11施設142人の収容者数だが、福祉避難所の開設・運営マニュアルはできているか。

答 現在、マニュアルはない。

問 早急にマニュアルを作成し、防災訓練時に指定避難所開設訓練に合わせ、福祉避難所への移送・開設・運営訓練を行わないか。

答 協定を結んである施設と、協議を行う場を設けていく。



田畑 純二
議員

質問 1 人口減少社会での本市の人口増加対策は

答弁 1 幸福度が高められる取り組みも検討していく

問 伊集院地域は微減、3地域は大きく減少している現状認識と是正策は。

答 市全体で人口減少の一途をたどっている。総合戦略として、移住・

定住や子育て世帯が住みやすいまちづくりを進める。

問 定住対策の検証は。

答 1143人が定住し、一定の効果があつた。

問 人口減少社会に対する市民の危機意識は低いが、現状認識と市民意識の高め方は。

答 広報ひおきと市のホームページにおいて、事業の評価・検証結果を掲載しており、今後も引き続き周知を図っていく。

問 関係人口の創出についての現状は。

答 本市に興味を持たれた方々と関係を深めていく。

財政力には限りがある。



桃北 勇一
議員

質問 1 公共施設等総合管理計画の変更はないか

施設維持の課題は特定の地域に限った課題ではなく、今後の日置市の在り方に直結する課題である。7年後に迫る、10年間で施設の保有面積と維持管理コストを10%減らす方針に変更はないか。

答弁 1 変更はない

問 日置市は、類似自治体と比較して倍近い施設を保有し、戦略的な縮小・削減は待ったなしだ。少子高齢化が進み人口が減り、税収も減る中、市の

答 今後は施設の存続、廃止を含め検討が必要になる。費用対効果を踏まえた総合的な検証や、指定管理者制度の導入を含めた施設の在り方の検証も必要になる。修繕等出てくるが、基本方針をもとに進める。



佐多 申至
議員

質問 1 ひきこもりの早期支援事業に取り組まないか

答弁 1 すでに家族支援事業に取り組んでいる

問 ひきこもり支援として、情報収集や早い段階での訪問支援や就労支援などの事業に取り組まないか。

答 まずは支援対象者を発見し、訪問・面会できるよ

うにする仕組みづくりが必要であると考える。

鹿児島地域振興局・いちき串木野市と家族支援事業に取り組んでいる。

問 義務教育を終えた子どもたちの支援や、本人および保護者等の家庭支援と就労準備支援が必要と考える。本人や関係者が情報共有し、研修・講座等一連の支援を可能にする、総合福祉施設(居場所づくり)を目指さないか。

答 義務教育を終えた若者やその家族への支援は、子ども支援センター等が断続的にやっている。

質問 2 観光振興の支援策は

力等の取り組みが重要であると考える。

答弁 2 既存施設との連携・協力を進める

問 本市も観光の振興と活性化を図るため、観光振興基本条例を制定する考えはないか。

答 今のところ条例化については考えていない。

問 本市の観光入込客数と宿泊客数の状況は。

問 本市の各場所での観光客の観光消費額を高める取

答 観光入込客数は、近年では251万7484人で前年比109%、宿泊客数全体で3万3277人で前年比104.1%。

質問 2 ゆーぶる吹上と砂丘荘統合は考えられないか

答弁 2 いろいろな角度から検討する

問 この夏、吹上に人工芝サッカー場も完成し、今後は(仮称)東市来ドームの建

辺に抱える両施設の課題は、吹上地域に限った課題ではなく、今後の施設の在り方に直結してくる大変重要な課題だ。両施設を戦略的に縮め、機能を集約するべきだ。国民宿舎の宿泊機能を、松林越えに海が見渡せるゆー

設も予定されている。施設を要望した個人や団体にも、施設の利用者誘致に取り組んでもらうべきではないか。

答 当然要求された個人や競技団体へは、積極的な協力を頂けるよう連携を図る。

問 スポーツ施設多数を周

居場所づくりの必要性は十分に認識しているが、併せて、そこに至るまでの過程も大事と考えている。

当分、当事者ニーズに沿った支援を中心とし、総合福祉施設は考えていない。今後は、家族会の設立等も視野に入れて、本人やご家族が望む形の居場所づくりを模索していく。

質問 2 福祉支援団体等との協力的体制づくりは

答弁 2 地域福祉の考え方を集約していく

問 成人期ひきこもり対策

として、福祉支援事業を行う社会福祉協議会や、NPO法人等関係団体との協力的体制づくりはできないか。

答 社会福祉協議会をはじめ福祉支援関係団体等や地域と情報共有しながら、地域福祉の考え方を集約していく。

問 閉園・閉校後の日吉幼稚園・日吉小学校を福祉拠点・居場所として、総合福祉施設に検討できないか。

答 民生委員をはじめ地域に分散するマンパワーを活用して、ニーズに合わせた福祉に努める。日吉小学校等については、



今後検討が必要となる砂丘荘とゆーぶる吹上



とも検討できるのではないかと。今年一年間、いろいろな角度から検討する。



吹上浜サイクリングロード

り組みが必要ではないか。

答 ネットワーク推進協議会と地産地消ネットワークが連携し、スタンプラリや日帰りバスツアー実施中で今後も支援。



日置市地域福祉計画

地域の意向等も含めた活用策の検討が必要である。



大園 貴文
議員

質問 1 吹上浜公園にネーミングライツの導入を

答弁 1 財源確保にネーミングライツを検討する

問 鹿児島国体開催で利用される吹上浜公園をサッカー場落成と合わせて、一体的な維持管理と運営を進めるためにネーミングライツの公募により財源確保を

答 図らないか。
答 施設の管理運営に充てる新たな財源として導入を図り、市民サービスの向上および地域経済の活性化と施設のアピールに努めていきたい。

問 総合的なスポーツ交流拠点としたクロスカントリーコース内の整備を図り、新たなコースとして吹上浜や、自転車道を生かした5キロ・10キロコースを検討できないか。

答 現在のクロスカントリーの雑草等の管理整備を図る。
コース延長については、

県の保安林等の規制もあり、難しいと考える。
県が自転車道の活用計画を策定中のため、連携して今後検討したい。

質問 2 砂丘荘・ゆーぷる吹上は市で施設整備すべき

答弁 2 施設の存続の可能性も含めて検討したい

問 吹上浜公園の重要な機能を持つ一体的な2つの施設は、市民の健康づくりとスポーツを通じた振興策として、交流や合宿施設として利用され、大きな役割を担っている。

老朽化し整備が必要な財源は、ふるさと納税の指定寄付金や企業版ふるさと納税で確保し、施設整備を図るべきである。
また、サッカー場の落成に向け今後更なる一体的な利用が見込まれることから市として経営改善を図らな



ゆーぷる吹上の機械室



並松 安文
議員

質問 1 奉仕作業は高齢化が進み困難ではないか

答弁 1 重機利用を進め効率化を図っていく

問 市道等の奉仕作業が実施されているが、ほとんどの自治会では高齢化が進み、奉仕作業での維持管理が困難になっている。
道路維持作業班や民間事

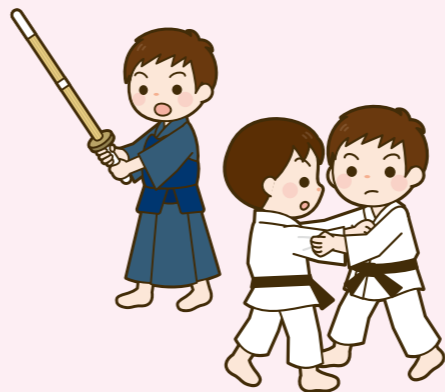
業者への委託を増やし、道路管理の拡充が必要と考えるがどうか。
答 高齢化が進み道路愛護作業等が困難になっている自治会が多くある。
無理のない範囲での作業をしていただきたい。
今後重機利用を更に進め

質問 2 武道・ダンスの必修化での目的と課題は

答弁 2 教育課程に基づき指導がなされている

2012年度から全ての中学校の体育授業で武道・ダンスの必修化が実施されている。
本市では、柔道と剣道が実施され9年目になるが、取り組みの目的と課題は何か。
答 武道の学習は、我が国固有の文化でもあり、礼儀を重んじ、相手を尊重する態度を養うことを目的として

している。
その他の質問
・通学路の危険箇所は早急に整備を
・武道用具の無償化は



て、作業の効率化を図っていく。
2012年度から全ての中学校の体育授業で武道・ダンスの必修化が実施されている。
本市では、柔道と剣道が実施され9年目になるが、取り組みの目的と課題は何か。
答 武道の学習は、我が国固有の文化でもあり、礼儀を重んじ、相手を尊重する態度を養うことを目的として



自治会での奉仕作業



池満 渉
議員

質問 1 公営住宅の空き家の対策は

答弁 1 地域ごとの需要を精査し適正管理を徹底

問 空室の期間が最も長い住宅は、どこの地域にあり、どれくらいの数か。
答 吹上の永吉で16年、日吉の吉利で13年空室。
問 政策空き家を除く、13

7戸から、本来得られる使用料予測額はいくらか。
答 平均家賃を2万円として、概算3300万円。
問 連帯保証人の確保が空き家発生の要因になっているか。
答 連帯保証人の問題だけが要因ではなく、家賃滞納の対策もあり、今後も研究を続けたい。


問 就労外国人の住居・企業の社宅への転用は考えられないか。
答 永住権・長期滞在資格が必要となるが、企業等から相談があれば対応する。
問 今後の空き家動向をどう

予測するか。
答 地域ごとに入居希望者がかたよる傾向、全体としては増えていくと予想する。
問 本市の計画は、専門家の助言を受けたものか。
答 内部の策定委員会で作成し、専門家の助言はない。
問 第一次の取り組みの結果CO2は増えてしまったが理由は何か。
答 財源の確保等も課題で

あり、要因の一つではある。
問 森林経営管理制度が始まり、CO2吸収源の確保が進むと期待するがどうか。
答 委託された森林は、間伐や再造林を進めやすく寄り寄与できると思う。
問 オリーブの木を街路・耕作放棄地に植えて、さらなる緑化推進をしないか。
答 実の収穫から、景観・温暖化防止の為に、学校・公園・公共施設に植林を進める。
問 現状と効果的な取り組みに向けて、専門家などの講演会を開催すべきだが。
答 有識者の話は、市民全



長年空室になっている市営住宅



条例

まちのきまりが 変わりました

- ▶ 学校施設の整備のための基金を設置することが決まりました。
- ▶ これまであった4児童館の目的は達成されたので廃止となります。
- ▶ 放課後児童クラブの支援員資格取得の期間を延長することになりました。

3月議会に提案された請願・陳情を紹介します

- #### 請願
- ◆ 健康交流館 ゆーぷる吹上使用存続営業に関する請願書
 ラビッツスポーツクラブ 代表 福元 修三氏
 ユウコジャズダンスカンパニー 代表 福元 由子氏
 - ◆ 健康交流館 ゆーぷる吹上のプールの存続を求める請願書
 吹上水球クラブ 代表 有村 俊彦氏
- #### 陳情
- ◆ 地方たばこ税を活用した分煙環境整備に関する陳情書
 吹上町永吉 今屋 政市氏 他7人
 - ◆ 健康交流館 ゆーぷる吹上のプールと食堂の存続を求める陳情書
 健康交流館 ゆーぷる吹上の存続を求める会 代表 長野 章氏
 - ◆ 健康交流館 ゆーぷる吹上のプールと食堂の存続を求める陳情書
 吹上地域 自治会長連絡協議会 会長 窪田 和洋氏

問 発症の場合の考えは。

答 今後、感染が拡大し、日置市でも発生する可能性はある。

日置市健康危機管理部で情報の集約・共有・分析を

答弁 1 対策本部を設置し必要な施策を行う

問 発症の場合の考えは。

答 今後、感染が拡大し、日置市でも発生する可能性はある。

日置市健康危機管理部で情報の集約・共有・分析を

問 発症の場合の考えは。

答 今後、感染が拡大し、日置市でも発生する可能性はある。

日置市健康危機管理部で情報の集約・共有・分析を

問 発症の場合の考えは。

答 今後、感染が拡大し、日置市でも発生する可能性はある。

日置市健康危機管理部で情報の集約・共有・分析を



質問 1 新型コロナウイルス感染症への取り組みは


坂口 洋之 議員

答 感染者の情報公開は、感染症法16条において、個人情報に留意するよう規定されている。

現在、飲食業者やバス事業者、食品事業者等、幅広い分野で影響がでている。

問 発症の場合の考えは。

答 今後、感染が拡大し、日置市でも発生する可能性はある。

日置市健康危機管理部で情報の集約・共有・分析を

問 発症の場合の考えは。

答 今後、感染が拡大し、日置市でも発生する可能性はある。

日置市健康危機管理部で情報の集約・共有・分析を



問 公共トイレの洋式化と、オストメイト対応トイレの整備をすべきでは。

答 新しく整備された施設や、利用者の多い施設は部分的に改修を進めている。

答弁 1 工夫の余地があり具体的に研究

問 公共トイレの洋式化と、オストメイト対応トイレの整備をすべきでは。

答 新しく整備された施設や、利用者の多い施設は部分的に改修を進めている。

問 公共トイレの洋式化と、オストメイト対応トイレの整備をすべきでは。

答 新しく整備された施設や、利用者の多い施設は部分的に改修を進めている。

問 公共トイレの洋式化と、オストメイト対応トイレの整備をすべきでは。

答 新しく整備された施設や、利用者の多い施設は部分的に改修を進めている。

オストメイト対応トイレ 人工肛門等を付けた方が装具等を洗うことができるトイレ



オストメイト対応トイレとマーク

質問 1 障がい者医療費助成の申請を病院窓口で


是枝 みゆき 議員

問 障がい者医療費助成の申請を病院窓口で

答 国体会場の吹上運動公園へ続くかめまる館は、観光スポットとしてもトイレの改修をすべきではないか。

問 障がい者医療費助成の申請を病院窓口で

答 国体会場の吹上運動公園へ続くかめまる館は、観光スポットとしてもトイレの改修をすべきではないか。

問 障がい者医療費助成の申請を病院窓口で

答 国体会場の吹上運動公園へ続くかめまる館は、観光スポットとしてもトイレの改修をすべきではないか。

をする必要があり、補助制度も活用し努めていく。



陳情のゆくえ



陳情第3号

障がい者等の医療費助成制度の現物給付(窓口無料)を意見書として鹿児島県に求める陳情について
伊集院町下谷口 木村 由美氏

全会一致で採択

現在の医療費償還払いでは、立て替えるお金が手元にとないと病院に行けない。
先延ばしにして、重篤になつた人もいる。
現在29都道府県が立て替え払いのない現物給付(窓口無料)を実施している。
鹿児島県においても実現するよう、意見書の提出を求めらる。

【意見書】

鹿児島県障害者医療費助成に係る「現物給付」方式を求める意見書
障がいのある方々から、経済的負担に加え精神的にも大きな負担を被っている。
その一方で、「医療費助成制度」の公的負担の軽減は、障がい者の自立と社会参加に大きく貢献している。
しかし、一方で「医療費助成制度」を使い、医療機関を利用する際の不便さを訴える声も聞かれます。
障がい者から「窓口無料」の要望は、当事者の心苦しさ、公共施設利用の困難が欠かれない人々も、窓口への移動や長時間の待機など、実態では理解できない苦しみや負担を伴うものも少なくありません。
何よりも、障がい者の権利の観点からは、経済的負担を軽減するためのケースもありません。
「現物給付」は、医療費の負担を軽減するものではありません。現物には障がい者が自らの手当金を支払って病院に支払うことは考えられません。
むしろ、軽減のうえに支払うことで、負担を軽減される場合が少なくありません。
加
1. 鹿児島県障害者医療費助成の現物給付を実施すること。
2. 地方自治体間の連携により、意見書を提出する。
令和2年3月27日
鹿児島県日置市議会
議長 藤原政人
鹿児島県知事 三反園 清 様

特集第5弾

令和の輝く女性

日置警察署 交通課長 澤村麻弥さん

本年3月より日置警察署の交通課長として赴任しました。当地で11カ所目となる勤務地です。
交通課の仕事は、交通安全教育・交通取締り・交通規制・免許の事務・交通事故現場での実況見分などです。
仕事は、法律に基づき冷静な対処が求められます。
そのような中、被害者や加害者の心の痛みを受け止めつつ、交通事故で助からない命に遭遇した時には、無力さを感じます。
大学で日本史を専攻しており、日置市は神社仏閣が多く残る町だと、楽しみにしていました。
20代半ばに白バイで現場を回り、県下一周駅伝では女性としては3人目の先導役を果たしましたが、今回は自転車でも徳重神社や九玉神社を早速参拝いたし



バスケットボールの指導や子ども食堂のボランティアを通して、地域の人達との触れ合いを大切にされてきた、心の優しい元気な女性警察官 澤村麻弥 交通課長

今後、美山の焼き物や吹上・東市来の温泉なども楽しみます。仕事のストレス解消は、猫とたわむれたり、禅の本を読むことです。
読書を通して、世の中は絶えず変化するという諸行無常を学び、心を平静に保つように心がけています。
日置市民の皆さんと一丸になって、日本一安心安全な町づくりに貢献していきます。

日置市立幼稚園の整備及び充実を求める陳情書

陳情第4号

〈陳情者〉 東市来幼稚園保護者会長 福田 麻衣子 氏
飯牟礼幼稚園保護者会長 三嶋 なつき 氏
土橋幼稚園保護者会長 小園 尚子 氏
日吉小附属幼稚園保護者会長 上村 千江子 氏

3年保育の完全実施(条例化)を求めます。 陳情の1

賛成2 反対18で不採択

反対 保育料無償化に伴い、新入園児の減少が見られる。
3歳児保育室の増設や保育士雇用の課題があり、慎重に対応したほうが良い。
賛成 保護者の当然の要求だ。
近隣自治体においても、本市の私立幼稚園においても3年保育が行われている。

預り保育の完全実施(条例化)を求めます。 陳情の2

賛成3 反対17で不採択

反対 経済的負担軽減に保育料の無償化も実現し、本市においても保護者の要請に柔軟に対応している。
趣旨は理解するが、総合的に判断すれば厳しい。
賛成 保護者の当然の要求だ。
現在、週1〜2回預かり保育が実施されており、完全実施も実現可能と考える。

園舎の建て替えを求めます。 陳情の3

賛成2 反対18で不採択

反対 園舎は古いが、要望にあがった箇所施設改修は適切に行われており、保育料無償化に伴い今後の見通しが不透明であることから厳しい。
賛成 保護者の当然の要求だ。
それぞれの施設において老朽化が進み、改修や改築が望まれるのは理解できる。

本市に生かそう成年期引きこもり対策！

文教厚生行政視察

～ネットワークを構築するための糸口を探る～

福岡市引きこもり地域支援センター

●事業と取り組み内容

精神保健福祉センターと一体となり、家族・個人・就労等の支援を行っている。
支援グループ活動や居場所づくりを力を入れ、行政・民間や医療・福祉・労働など各機関と連携しネットワークづくりを進めている。
フリースペースでは、グループワークや体験者との対話を通して根気強い支援活動が行われており、支援を経て就業に至った若者も増えてきている。

●主な質疑

問 今後の課題は何か。
答 早い段階での支援ができた事業展開を工夫していきたい。

「うきは市総合福祉センター」事業と取り組み内容

社会福祉協議会が、ひきこもり支援事業として行政より委託を受け、相談しやすい窓口を設置している。

訪問支援では継続すること



で、少しずつ距離感を縮めていく。
現在、フリースペース運営にも力を入れ、就労準備支援事業(内職ステーション)で民間製麺工場と連携した麺の袋詰めや社協独自の自立ラーメンを販売して工賃UP等につないでいる。
●主な質疑
問 最初に取り組まなければならないことは何か。
答 相談体制を整えることである。
●まとめ
日置市でも相談者の窓口体制を整えることを第一と考え、行政・社会福祉協議会・地域との連携により、伴走型支援の取り組みに力を入れていくことが必要である。

議会改革調査特別委員会報告

令和元年6月に設置され、議長を除く21人で3班にわかれ、13回の協議を進めてきました。



令和2年度
3月議会



議会基本条例の改正

議会へのタブレット導入

政務活動費での国への
要請・陳情活動を追加

日置市議会看板の設置



会期日程の変更

予算決算特別委員会の設置

政務活動は議長へ
計画書を提出

会期中の議員専用
駐車スペースの確保

議長室に学習スペースを確保

第3回フォトコン
ひおき・とことん日
置において、日置市
議会議長賞を受賞さ
れた山崎淳子さんの
One time

第60号の表紙

令和2年 第2回《6月》定例会会期日程(案)

- ◆6月8日(月) 開会
- ◆6月16日(火)、17日(水)、18日(木) 一般質問
- ◆6月19日(金)、22日(月)、23日(火) 各常任委員会
- ◆7月3日(金) 最終本会議・閉会

※日程は、都合により変更になる場合もありますので、ご了承ください。

編集後記

桜咲く4月6日、真新しい大きめの制服を着て、入学式に向かう子どもたちの目は、ピカピカに輝いていました。

私は毎朝、横断歩道で「おはようございます。」と、子どもたちを迎えます。

親御さんに手を引かれて無邪気にはしゃぐ子、恥ずかしそうにうつぶき加減の子など、みんな可愛いです。

雨の日、風の強い日も、空を見上げると、雲のあなたは青空が広がり、子どもたちの未来のように明るいです。

65歳の私は、通学路からいつもエールを送ります。

(橋口)

議 長	漆島 政人	〈発行責任者〉
副 議 長	重留 健一	〈編集責任〉
委 員 長	黒田 澄子	広報編集委員会
副 委 員 長	橋口 正人	委員
委 員	是枝 みゆき	委員
委 員	佐多 申至	委員