

○「土砂災害（特別）警戒区域」の指定に関する住民説明会の開催について

鹿児島県では、土砂災害から人命を保護するため、「土砂災害（特別）警戒区域」の指定を進めています。

つきましては、土砂災害警戒区域等の住民説明会を下記日程により開催します。区域指定の説明を希望される方は、参加くださいますようお願いいたします。

※住民説明会について

- ・お住まいの地域に関わらず、どの会場でも参加いただけます。
- ・事前の予約は不要です。開始時間に直接ご来場ください。
- ・受付の際に、「受付カード」へ氏名・住所・連絡先を記入してください。

説明会日時及び場所

日 時		会 場	場 所
2/16 (火)	10:00～12:00	日置市中央公民館	伊集院町郡一丁目100
	14:00～16:00	日吉中央公民館	日吉町日置377-1
2/20 (土)	10:00～12:00	日置市中央公民館	伊集院町郡一丁目100
	14:00～16:00	日吉中央公民館	日吉町日置377-1
2/22 (月)	10:00～12:00	東市来文化交流センター	東市来町長里3253-3
	14:00～16:00	吹上中央公民館	吹上町中原2568
2/27 (土)	10:00～12:00	東市来文化交流センター	東市来町長里3253-3
	14:00～16:00	吹上中央公民館	吹上町中原2568

※ 新型コロナウイルス感染症拡大防止のため、マスク着用でご出席ください。また、体調不良・発熱のある方のご来場は、ご遠慮ください。「密」を避ける行動等にご協力ください。

※ 会場の混雑を避けるため、入場制限を設ける場合があります。



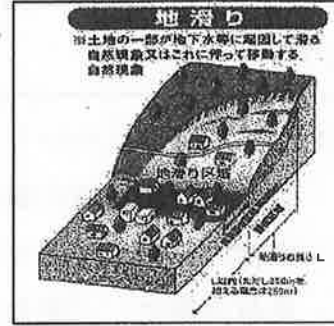
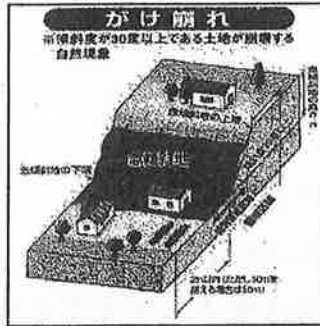
【お問合せ先】

県鹿児島地域振興局 TEL 099-805-7326
日置市総務課 防災係 TEL 099-248-9401

土砂災害警戒区域等の指定

○土砂災害防止法とは

土砂災害防止法は、土砂災害（がけ崩れ、土石流、地滑り）から住民の生命を守るために、土砂災害が発生するおそれがある区域を明らかにし、警戒避難体制の整備や特定の開発行為に対する許可等のソフト対策を推進しようとするもので、平成13年4月に施行されました。都道府県知事は、土砂災害警戒区域等の指定等に不可欠な、各種データを収集するための基礎調査を実施し、関係市町村長の意見を聴いたうえで、土砂災害警戒区域等の指定を行います。



「土砂災害防止法」で区域に指定されると・・・

土砂災害警戒区域（通称：イエローゾーン）
土砂災害警戒区域においては、土砂災害から生命を守るため、災害情報の伝達や、警戒避難体制等の整備が図られます。

【市町村】
○市町村地域防災計画への記載（法第8条1項）
○要配慮者利用施設利用者のための警戒避難体制の整備（法第8条2項）
○土砂災害ハザードマップによる周知（法第8条3項）

【要配慮者利用施設】
○避難確保計画の作成、避難訓練の実施（法第8条の2）

【宅地建物取引業者】
○宅地建物取引における重要事項の説明（宅地建物取引業法）

警戒区域とは
警戒避難体制の整備
土砂災害から生命を守るため、災害情報の伝達や避難が早くできるように警戒避難体制の整備が図られます【市町村】

土砂災害特別警戒区域（通称：レッドゾーン）
土砂災害特別警戒区域においては、特定の開発行為に対する許可制、建築物の備法規制等が行われます。

【新築制限】
○特定の開発行為に対する許可制（法第10条）
○建築物の移転等の制約及び支援措置（法第26条）

【新築主事を兼ねる地方公共団体】
○建築物の備法規制（法第24条）

特別警戒区域では

土砂災害に備えて確認してみましょう

「土砂災害警戒区域等マップ」<http://sabomap.pref.kagoshima.jp/kagoshima/>

土砂災害が起きるおそれのある危険箇所や、土砂災害が起きたときに被害を受けるおそれのある範囲を確認することができます。

鹿児島県河川砂防情報システム

県内各地の降水量、土砂災害危険指標などの情報を確認することができます。

- ・パソコン版<http://www3.doboku-bousai.pref.kagoshima.jp/>
- ・携帯電話版<http://www3.doboku-bousai.pref.kagoshima.jp/mobile/>
- ・スマートフォン版<http://www3.doboku-bousai.pref.kagoshima.jp/smart/>

日置市ソフトバレー交流大会

【日 時】 令和3年2月28日（日）午前9時から

【場 所】 日置市日吉総合体育館

【種 目】 ソフトバレー



【編 成】 4人制（競技者4名、交代競技者2名）

【募 集】 「編成の部」・・・男性、女性の混成で男性は半数以下で構成
「一般女性の部」・・・成人女性のみで構成

【参加費】 無料

【申込方法】 本庁社会教育課スポーツ振興係（伊集院総合体育館内）及び
各支所教育振興課に備付けの申込書に記入の上、直接持参又は、
FAXにてお申込みください。

【申込期限】 令和3年2月19日（金）午後5時まで

【その他】 本大会では、応急措置程度の対応となります。参加者は各自、
スポーツ障害保険等に参加してください。

また、今後の新型コロナウイルス感染拡大の状況次第では中止
の場合もございます。

【お問合せ先】

社会教育課スポーツ振興係 担当：松原
電話 248-9434（直通）
FAX 273-1040



図書館だより

令和3年1月21日
日置市立図書館

班
回
覧

開館時間

《中央図書館》
午前9時～
午後7時

《ひよし図書館》
午前9時～
午後6時
(土・日・祝日は午後5時)

《東市来図書館》
午前9時～
午後6時
(土・日・祝日は午後5時)

《ふきあげ図書館》
午前9時～
午後6時
(土・日・祝日は午後5時)



おはなし会は、誰でも参加できます。是非、お越しください。

© city hioki hiokichiku

中央図書館 2月 休館日

日	月	火	水	木	金	土
	1	2	3	4	5	6
7	8	9	10	11	12	13
14	15	16	17	18	19	20
21	22	23	24	25	26	27
28						

中央図書館 ☎ 273-6886

★おはなし会★

2月6日(土) 10:30～ どのようおはなし会
2月10日(水)・24日(水) 15:15～ むぎぼたけおはなし会
2月27日(土) 10:30～ みつばち文庫のおはなし会

★ファミリーおはなし会★

2月13日(土) 10:30～

★ブックスタート★

2月19日(金) 6～8か月健診にて(中央公民館)

★図書館友の会★

2月23日(火) 9:30～11:30(伊集院地区公民館)

ひよし図書館 2月 休館日

日	月	火	水	木	金	土
	1	2	3	4	5	6
7	8	9	10	11	12	13
14	15	16	17	18	19	20
21	22	23	24	25	26	27
28						

ひよし図書館 ☎ 292-2001

★おはなし会★

2月13日(土) 14:30～ ひよしひまわりおはなし会

★成人読書会★

2月17日(水) 10:00～11:30

★セカンドブック★

2月8日(月) 3歳児健診にて(日吉保健センター)

東市来図書館 2月 休館日

日	月	火	水	木	金	土
	1	2	3	4	5	6
7	8	9	10	11	12	13
14	15	16	17	18	19	20
21	22	23	24	25	26	27
28						

東市来図書館 ☎ 274-9610

★こけけおはなし会スペシャル★

～節分おはなし会～

2月6日(土) 10:30～

※状況によって、実施できない場合もあります。
ご了承ください。

ふきあげ図書館 2月 休館日

日	月	火	水	木	金	土
	1	2	3	4	5	6
7	8	9	10	11	12	13
14	15	16	17	18	19	20
21	22	23	24	25	26	27
28						

ふきあげ図書館 ☎ 245-1711

★おはなし会★

2月6日(土) 10:30～11:00 赤ちゃんのおはなし会

2月13日(土) 14:00～14:30 職員

2月27日(土) 14:00～14:30 ぽけっとファンタジー

★ブックスタート★

2月9日(火) 育児相談にて(吹上保健センター)
1歳を迎える子どもさんへ。



一般書新着本 (一部記載)

*新着本については、各館にお問合せください。
また、日置市立図書館ホームページ
<http://www.hioki-library.jp/> をご覧ください。
4館どこからでも、取り寄せ、予約できます。

所蔵館 中:中央図書館 ひ:ひよし図書館 ふ:ふきあげ図書館 東:東市来図書館

書名	著者名	所蔵館
あなたのまわりの怒っている人図鑑 事例に学ぶアンガーマネジメント	安藤 俊介	中・ひ
アンと愛情	坂木 司	中・ひ・ふ・東
上を向いて生きる	宮本 亞門	中
心淋し川	西條 奈加	中・ふ
おうちでタッチケア「ぐるーみん」 発達障害の子どもの体と心をほぐすプログラム	三宮 華子	ふ
海蝶	吉川 英梨	中
今日からできる!暮らしの感染対策バイブル	堀 成美	ふ・東
ぐるぐる博物館	三浦 しをん	ふ
国道3号線 抵抗の民衆史	森 元斎	中・ひ
小鍋でつまみ さもないものが酒の肴にも、ご馳走にも	福森 道歩	東
大切な人を亡くしたあなたに知っておいてほしい5つのこと	井手 敏郎	東
多年生雑草対策ハンドブック 叩くべき本体は地下にある	伊藤 操子	ひ・ふ
たべる生活	群 ようこ	東
70歳の新人施設長が見た介護施設で本当にあったとても素敵な話	川村 隆枝	ひ・東
ひとり酒、ひとり温泉、ひとり山	月山 もも	ひ



児童書新着本 (一部記載)

書名	著者名	所蔵館
eスポーツはじめて事典 1	笈 誠一郎	ふ
障害者とともに働く	藤井 克徳	ふ
すみっこぐらしきょうはなの日? すみっこぐらしきょうはなの日?	サンエックス	東
ネコノテパンヤ	黒井 健	中・ひ・東
猫町ふしぎ事件簿 猫神さまはお怒りです	廣嶋 玲子	ひ
「はたらく細胞」ウイルスの教科書	清水 茜	中・東
ほげちゃんとおともだち	やぎ たみこ	中・ひ・ふ
ルルロロのであらいだすき!	まつい くみ	ひ・東
列車探偵ハル 王室列車の宝石どろぼうを追え!	M.G.レナード	ふ・東
和紙ってなに? 1・2	「和紙ってなに?」編集室	ふ

一般書貸出ベスト (12月23日現在)

児童書貸出ベスト (12月23日現在)

書名	著者名
1. 希望の糸	東野 圭吾
1. 半沢直樹 アルルカンと道化師	池井戸 潤
3. あきない世傳金と銀 9	あさの あつこ
3. 危険なビーナス	東野 圭吾
3. きたきた捕物帖	宮部 みゆき

書名	著者名
1. おばけずかんクイズBOOK	斉藤 洋
1. ぎょうれつのできるスパゲッティやさん	ふくざわ ゆみこ



図書館で使われる道具 〈本の移動で活躍するブックトラック〉



何冊もの本をいちどに移動させるときに使われるのが、「ブックトラック」です。ブックトラックは、棚になっており、木やスチールなどでできています。車輪がついているので、本を楽に運ぶことができます。

本を載せて運ぶだけでなく、本のかんたんな展示コーナーをつくるなどの応用ができます。



下水道 いじゅういん

第 16 号 令和 3 年 1 月 編集・日置市上下水道課

☎ (直通) 099-248-9424

私たちの街の下水道は大丈夫？

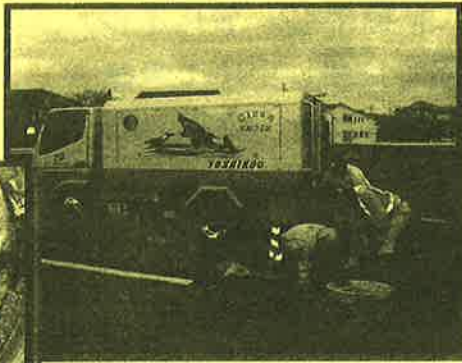
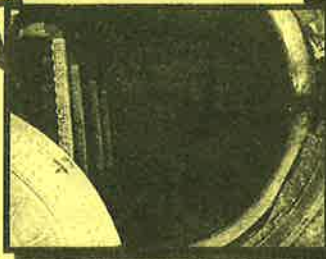
下水道は、何を流してもいいという訳ではありません！

下水道はみんなで使う『公共の財産』です。間違った使い方は、施設の故障や下水道管の『つまり』や『悪臭』、『排水不良』、『爆発事故』などの原因となり、場合によっては重大な事故につながります。

下水道を使う一人ひとりがマナーを守って大切に正しく使いましょう。



下水道管を塞いだ油のかたまり



下水道管内の油が固まり、管を塞いだためにマンホールから汚水が流れ出した。

油による汚水の漏水事故

【伊集院町・猪鹿倉】



施設の老朽化が大きな課題!!

下水道管延長 **116** km 建設費 **127** 億円

日置市の公共下水道事業は、昭和 52 年度に工事が始まり、施設によっては既に 40 年以上経過しています。下水道管の耐用年数は 50 年とされているので、今後は古くなった施設の更新費用が課題となってきます。

下水道の施設を守るためには 皆さんのご協力が必要です!!

下水道の正しい使い方

溶けない紙は流さないで!



水洗トイレでは、トイレットペーパーを使いませう!

紙おむつや布、たばこの吸い殻などを流すと下水道管の詰りの原因となるので絶対に流さないでください!!

樹木には注意して!

宅地内の排水管付近に植樹すると、管に木の根が侵入し、つまったり、管を破損したりして事故の原因となります。樹木を植える際は、お気をつけてください。



©city.hioki hiokichikun

油類・野菜くずは流さない!



日置市イメージキャラクター
「ひお吉くん」

天ぷら油などの油類を流すと下水道管に付着し、次第に固まって『つまり』などの原因となりますので流さないでください。

※食用油は、フタのついたペットボトルに入れて「燃やせるゴミの日」に出すことができます。

事業所や店舗の皆さんへ

事業所や店舗、特に飲食店の方は、大量に油を使うため『油脂阻集器(グリーストラップ)』の設置をお願いします。

また設置された『油脂阻集器(グリーストラップ)』は、必ず定期的に管理・清掃を行い、汚水を適正に処理できるようお願いします。