



みんなで話そう♪
介護の悩み！

回覧

令和5年度 ほのぼの語る会

日頃介護をしていて、悩みや不安を一人で抱え込んでいませんか？

ほのぼの語る会は、介護をしている家族や介護に関心のある方たちが集まって、情報交換をしたり介護のコツなどを学びあう場です。

今年度は次の内容で学習会・交流会を予定しています。

随時、お知らせ版でもご案内します。お気軽にご参加下さい。

※個別の相談にも、対応いたします。



●時間【午後1時30分～午後3時】

日時	内容	講師	会場
4月14日(金)	認知症講話と 声かけ訓練 (午後1時30分～午後3時30分)	キャラバン・メイト	東市来保健センター
6月22日(木)	権利擁護について講話 (助け合いカード)	生活支援コーディネーター	日置市役所 日吉支所2階 (大会議室)
7月24日(月)	高齢者福祉の 知っておきたい 福祉サービスの話	福祉課 地域包括支援センター	日置市役所 吹上支所2階 (大会議室)
9月8日(金)	認知症介護者の話と 交流会	介護家族者	東市来保健センター
11月14日(火)	在宅介護について ～訪問看護師の関わり方～	訪問看護ステーション 看護師	日置市中央公民館 (研修2・3)
令和6年 1月10日(水)	「きがるカフェ」と 合同開催 ～懐かしの映画上映会～	妙円寺地区公民館 小篠支援員	妙円寺地区公民館



～申込先・お問い合わせ先～
日置市地域包括支援センター

電話：248-9423



図書館だより



日置市立図書館ホームページ
<http://www.hioki-library.jp/>

日置市立図書館

検索



または
こちらのQRコードからどうぞ ▶

日置市立図書館
令和5年3月23日

いつも市立図書館をご利用いただきまして、ありがとうございます。
新しい年度がスタートしますね。新しい環境に、希望や心配などさまざまな気持ちを抱いていらっしゃる方も多いのではないのでしょうか。図書館では話の聴き方や伝え方、言葉かけなど、話し方の本が利用されているようです。周囲とのコミュニケーションの参考に、図書もご活用ください。

Book Topics

コミュニケーションに「ことば」の力を

「リーダーは話し方が9割」

1分でやる気を引き出し、100%好かれる話し方のコツ

永松 茂久 / 著
すばる舎 / 出版
2022年 / 発行

相手の自己重要感を高める言葉、人前でも緊張せず話せる方法、嫌われないリーダーの話し方、やる気を引き出す声かけのルール…。仕事もプライベートも大きく好転するリーダーの話し方のコツを紹介する。

「好かれる人の聞き耳」

信頼関係を深める話し方・伝え方

川島 蓉子 / 著
主婦の友社 / 出版
2022年 / 発行

コミュニケーションの基本は、まず「聞くこと」。聞き上手がいちばん愛される！30年以上に及ぶVIPインタビューで著者が培った会話術・「聞き耳」メソッドを伝授す

このほかにも…

「ゴゴスマ石井のなぜか得する話し方」 ～誰からも好かれる会話のコツ～

石井 亮次 / 著
ダイヤモンド社 / 出版
2022年 / 発行

「言い返せない人の聴き方・伝え方」 ～3ステップで職場の理不尽から自分を守る～

船見 敏子 / 著
日本能率協会マネジメントセンター / 出版
2022年 / 発行

◆図書館カレンダー◆

■ 休館日

中央図書館

4月

日	月	火	水	木	金	土
						1
2	3	4	5	6	7	8
9	10	11	12	13	14	15
16	17	18	19	20	21	22
23	24	25	26	27	28	29
30						

東市来図書館

4月

日	月	火	水	木	金	土
						1
2	3	4	5	6	7	8
9	10	11	12	13	14	15
16	17	18	19	20	21	22
23	24	25	26	27	28	29
30						

ひよし図書館

4月

日	月	火	水	木	金	土
						1
2	3	4	5	6	7	8
9	10	11	12	13	14	15
16	17	18	19	20	21	22
23	24	25	26	27	28	29
30						

ふきあげ図書館

4月

日	月	火	水	木	金	土
						1
2	3	4	5	6	7	8
9	10	11	12	13	14	15
16	17	18	19	20	21	22
23	24	25	26	27	28	29
30						



新しい本のご紹介

【一般書】 日置市内の全ての館で所蔵している場合は[全館]と表記します。

令和5年3月23日

書名	著者名	所蔵館
踏切の幽霊	高野 和明	中央
我々はどこから来て、今どこにいるのか? 上・下	エマニュエル・トッド	
いつか必ず死ぬのになぜ君は生きるのか	立花 隆	中央・東市来
新!掃除の解剖図鑑 やり方次第でこんなに変わる	日本ハウスクリーニング協会	
老害の壁	和田 秀樹	
いつか旅してみたい世界の美しい古都 歴史が香る218の町の魅力を旅の雑学とともに解説	地球の歩き方編集室	中央・東市来・ふきあげ
鹿児島星空ガイド	西井上 剛資	中央・ひよし
特殊清掃人	中山 七里	中央・ふきあげ
東京あたふた族	益田 ミリ	東市来
まいにちゆるふで 筆ペンで書くことがきつともっと好きになる!	ふでこ	
ササッとつくれて、ちゃんとおいしい!ひとり分おかず160	NHK出版	東市来・ひよし
無理をしなくても内臓脂肪がみるみる落ちる食べ方大全 国立病院機構・肥満研究の名医が教える	坂根 直樹	
おとなは子どもにテロをどう伝えればよいのか	ターハル・バン・ジェルーン	ひよし
つくと食べるをつなぐサイエンス 最先端の生物生産学図鑑	三本木 至宏	
ひどい民話を語る会	京極 夏彦 ほか	
君の教室が永遠の眠りにつくまで	鶴野 莉紗	ひよし・ふきあげ
ノドトレ いつまでも美味しく食べたい人のムセと肺炎知らずのノドの筋トレ5秒メソッド	西尾 正輝	
君のクイズ	小川 哲	ふきあげ
テーマ別だから政治も文化もつかめる江戸時代	伊藤 賀一	
夫婦のトリセツ 決定版	黒川 伊保子	
60歳からの筋トレ入門	ソネ ジュンコ	

【児童書】 日置市内の全ての館で所蔵している場合は[全館]と表記します。

書名	著者名	所蔵館
気候変動のれきし はじめて読む '地球を救う方法'の本	エイミー・ハズバンド ほか	中央・東市来
にじいろのさかなとおはなしさん	マーカス・フィスター	中央・東市来・ふきあげ
読書ってこんなに楽しいの!?齋藤孝流とっておきの本の読み方	齋藤 孝	中央・ひよし
性の絵本 せいってなーんだ?	たきれい	東市来
マンガでわかる!小学生のためのモヤモヤ・イライラとのつきあい方	藤野 智哉	
徳川家康へタイムワープ 日本の伝記	TAK. Bro's	ひよし
雪の女王 大切な友だちを救うため、勇気あふれる冒険へ!	アンデルセン	
100ぴきかぞく	古沢 たつお	ひよし・ふきあげ
紙ヒコーキで遊ぼう!飾ろう!	戸田 拓夫	ふきあげ
絶滅生物驚愕研究所 これがホントにいたんです!	今泉 忠明	

◇携帯電話から図書館資料の検索や貸出予約をしたり、貸出・予約状況を見ることができます。

◇インターネット(Web)での予約が可能です。インターネット予約をご利用される方は「メールアドレス、パスワード登録・変更」から登録を行ってください。

◆スマートフォンの方 ◆携帯電話の方



お知らせ 本を汚損・破損してしまった場合

図書館の本を不注意で破いたり汚したりしてしまったときには、セロハンテープなどで修理をせず、そのままの状態で見守り窓口までお持ちください。所蔵館が本の状態を確認し、修理可能かどうか判断いたします。



日置市2050脱炭素ビジョン概要版



発行：日置市 2023年3月

【お問い合わせ先】日置市役所 総務企画部 企画課 TEL：099-248-9403
本ビジョン概要版は、エネルギー構造高度化・転換理解促進事業により作成しました。

今、わたしたちが取り組んでいること



自然豊かな日置市が、これから先も暮らしやすいまちであってほしい。
一人ひとりの小さな行動も、みんなでやれば大きな変化になります。

これから起こりうる、様々な問題



しかし、今のままの取り組みでは、地球の変化のスピードに追いつけないのです。だから今、世界も日置市も「※脱炭素」に取り組んでいます。

※日置市は、2050年までに二酸化炭素などの温室効果ガス排出を実質ゼロする「ゼロカーボンシティ」に挑戦することを宣言しています。



日置市2050脱炭素ビジョン

多彩に暮らす、 オール日置で脱炭素！

- 豊かな自然が続いている
- 日置市の資源・自然エネルギー（太陽・水・風など）を大切にしている
- さまざまな技術で豊かな暮らし・趣味・仕事が続いている
- 賢く暮らしを楽しんでいる



便利で
効率の良い
交通手段



住宅



脱炭素で快適な
ライフスタイル

地域で作った電気を地域で使います。



人材育成

再生可能
エネルギーの導入



防災も！



脱炭素のまちづくり

エネルギーの地産地消で得た利益で地域を元気に！
未来に引き継げる、様々な再生可能エネルギーを活用していきます。



観光

産業

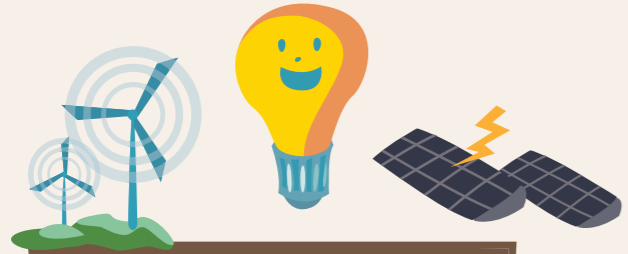
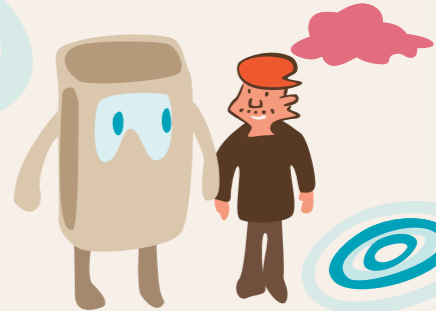


多彩に暮らす、オール日置で脱炭素！

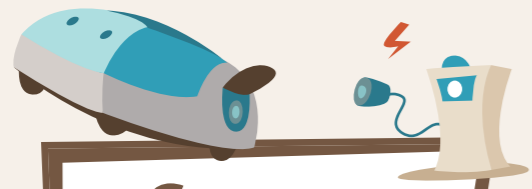
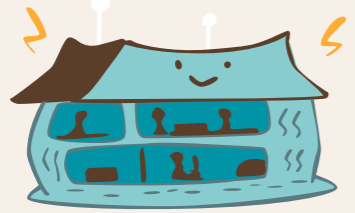
資源循環
100%



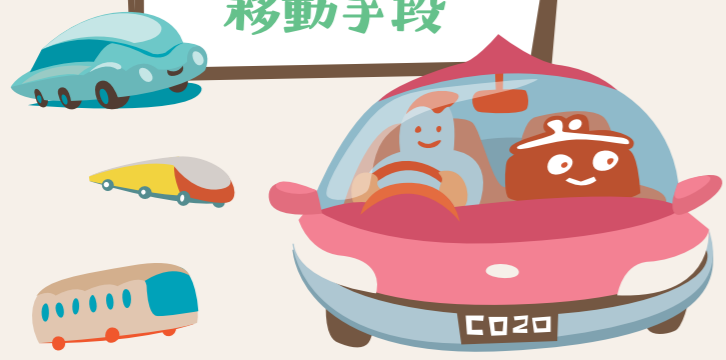
AI・IoT
仮想空間の進展



再生可能エネルギー
100%



freeな
移動手段



脱炭素で稼げるまちに。

海も山も温泉も！豊かな自然資源は今も未来も日置市の大切なたからもの。再生可能エネルギーを「つくる」「つかう」「そだてる」ことで賢く暮らしを楽しみましょう。



《毎月開催される「定例総会」》

上記は、毎月28日に開催されます「農業委員会定例総会」の様子です。(28日が土曜・日曜・祝祭日の場合は、前開庁日に開催)

事前に提出された申請書に基づいて現地調査等を行い、農業委員及び農地利用最適化推進委員、農業委員会事務局で審査・協議・承認まで行います。

承認された申請分について許可書を発行いたします。

主な内容

- ◎ 会長あいさつ、農業委員・農地利用最適化推進委員名簿・・・・・・・・・・ 2頁
- ◎ 遊休農地解消事業費補助金制度、「貸したい」「借りたい」総点検他・・・・ 3頁
- ◎ 農地の売買・貸借・転用・・・・・・・・・・・・・・・・・・・・・・・・・・・・ 4頁
- ◎ 農業者年金で老後の生活を安心サポート！・・・・・・・・・・・・・・・・・・ 5頁
- ◎ 令和5年度農作業関連標準賃金表・・・・・・・・・・・・・・・・・・・・・・・・ 6頁
- ◎ 令和5年度農地の賃借料情報・・・・・・・・・・・・・・・・・・・・・・・・・・・・ 7頁
- ◎ 農業委員・農地利用最適化推進委員募集、総会開催日・・・・・・・・・・ 8頁



会長あいさつ

日置市農業委員会 会長 馬場 恵三郎

市民の皆様方には、日頃から農業委員会の業務に対しまして御理解と御協力を賜り心から感謝申し上げます。

令和4年度も新型コロナウイルス感染症に振り回された年となりましたが、これまでに比べると窮屈な制約も緩和され、少しずつ身動きが取れるようになってきました。今後お互いに感染予防に努めながら1日も早い終息と農業や農村が益々発展することを願っております。

さて、わが国の農業・農村を取り巻く状況は、農業従事者の高齢化、後継者不足による担い手不足が大きな課題となっております。また、地球温暖化による異常気象の影響で農産物の不作や価格不安定、鳥獣等被害も増加しており、対策にも苦慮しているところであります。

そのような中で、今年7月には令和2年に選任された農業委員及び農地利用最適化推進委員の任期満了を迎えるため、7月20日から新委員での活動を展開することになります。

本市農業委員会としましては、果たすべき任務の重要性を十分認識し、農業者の代表として貴重な農地を守るため、農地の有効利用と担い手農家の確保・育成に努め、明るく希望の持てる農業ができるよう、課題解決に向けて尽力してまいりますので、皆様方のさらなる御理解と御協力を賜りますよう、よろしくお願い申し上げます。

☆日置市農業委員（定数 19 人）

任期 令和2年7月20日から令和5年7月19日

議席	氏名	地域	電話番号	議席	氏名	地域	電話番号
◎ 1	馬場 恵三郎	伊集院	273-6457	11	東 芳 男	吹上	296-4801
○ 2	奥 和 俊	東市来	274-1484	12	横 山 義 晴	伊集院	273-9464
3	池 畑 正 治	吹上	296-2294	13	地頭所 忠 一	吹上	296-3128
4	日 高 格 一	東市来	274-0769	14	池 田 初 男	東市来	274-3512
5	迫 千穂子	日 吉	292-3380	15	今 屋 政 市	吹上	299-3326
6	重 水 賢 治	東市来	274-6287	16	黒 葛 クルミ	日 吉	292-3965
7	馬 場 五 男	日 吉	292-2956	17	今 村 壽 久	伊集院	273-3427
8	山 口 義 廣	伊集院	273-6997	18	末 永 義 弘	伊集院	272-2352
9	野 元 政 博	日 吉	292-4704	19	春 成 勝 美	吹上	296-5334
10	楠 眞 憲	吹上	296-8250				

◎ は会長

○ は会長代理

☆日置市農地利用最適化推進委員

(定数 15 人：東市来 4 人、伊集院 4 人、日吉 2 人、吹上 5 人)

任期 令和2年7月20日から令和5年7月19日

	氏名	地域	電話番号		氏名	地域	電話番号
1	佐 藤 洋 三	東市来	274-3444	1	鳩 野 哲 盛	日 吉	292-3983
2	東 峯 満	東市来	274-1334	2	檜 物 茂 広	日 吉	292-5189
3	松 崎 秀 樹	東市来	274-5307	1	西 園 賢一郎	吹上	296-6498
4	下 池 健 悟	東市来	090-9795-7577	2	鶴 田 浩 志	吹上	090-3985-1971
1	本 村 敏 英	伊集院	273-6866	3	田 中 宏 和	吹上	296-5353
2	松 崎 弘 安	伊集院	273-2472	4	藤 崎 善 行	吹上	090-3140-3955
3	瀧 聞 隆 男	伊集院	272-4820	5	永 野 彰 一	吹上	296-5767
4	中 玉 利 一 朗	伊集院	273-3086				

補助金制度を活用して遊休農地の解消を図りましょう！

日置市では、遊休農地を解消する簡易な復旧事業を行う農業者、法人に対して、予算の範囲内で補助金を交付します。補助金制度につきましては、次のとおりです。

- ① 補助対象者 利用権の設定又は所有権移転を行い、遊休農地に係る事業を実施し、3年以上耕作する日置市内に住所を有する農業者等。
- ② 補助対象経費 遊休農地解消事業費が1万円以上
- ③ 補助金の区分及び単価

区分	1 a 当りの単価
事業を委託して施工する場合	3,000 円
事業を自ら施工する場合（重機等の借上げをする場合）	2,000 円
事業を自ら施工する場合（重機等の借上げをしない場合）	1,000 円

※ 解消する農地面積に1 a 当り×単価（その面積に1 a 未満の端数が生じた場合はこれを切り捨てた面積）。ただし、上限額は20万円。

※ 提出書類は申請書、事業計画書、利用権の設定又は所有権移転を証する書類の写し、事業に要する経費の見積書、遊休農地の現況が確認できる写真

鹿児島県の農地「貸したい」「借りたい」総点検

～戸別訪問にご協力を～

—農業委員・推進員「1・5・一絵」活動の展開—

改正農業委員会法が施行され、農地等の利用の最適化の推進（①担い手への農地集積・集約化、②遊休農地の解消・活用、③新規参入の促進）が農業委員会の主たる業務に位置づけられました。

鹿児島県はもとより、日置市農業委員会でも、昨年までと同様に日置市内の農地の所有又は管理をされている方に対して、農業委員・推進委員による、全農家への農地利用の意向確認を内容とするアンケートを実施します。

農業委員や推進委員が地域農家の皆さまのところに訪問しますので、御協力をよろしくお願ひします。

【農地の適正管理のお願いについて】

農業委員会では、地域の農業利用の総点検、遊休農地の実態把握と発生防止・解消、違反転用発生防止および早期発見・是正対策を目的に市内全域で「農地パトロール（利用状況調査）」を実施しています。

管理不足により雑草等が繁茂して周囲に影響を及ぼす恐れのある農地が見受けられます。農地は作物を耕作している間だけでなく、年間を通じて農地の適正な管理に努めていただきますようお願いいたします。

また、農地の貸借を解消する場合は、原状に回復して返還してください。

【農地法第2条の2】

農地について所有権又は賃借権その他の使用及び収益を目的とする権利を有する者は、当該農地の農業上の適正かつ効率的な利用を確保するようにしなければならない。

農地の売買、貸し借り、転用等には 農業委員会の許可が必要です。

農地法第3条許可申請

農地を耕作目的で売買・贈与・交換・貸借する場合
次の事項に該当すると、許可されない場合があります。

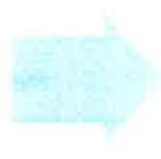


- 1 申請する農地を含め、所有している農地や借りている農地のすべてを効率的に利用して耕作すると認められない場合
- 2 権利取得者または、その世帯員等が農作業に常時従事すると認められない場合
- 3 申請農地周辺の農地利用に影響を与えると認められる場合
- 4 その他、農地法の許可基準を満たさない場合

設定区域 (日置市内全域)	設定面積 (下限面積)	
	令和5年3月許可分まで	令和5年4月許可分以降 (令和5年3月11日受付分以降)
農用地区域内農地	20 a	令和5年4月から農地の取得に係る「下限面積要件」が撤廃されます。
農用地区域外農地	1 a	

農地法第4条許可申請

自分名義の農地を転用する場合



農地法第5条許可申請

他人名義の農地を売買や貸借して転用する場合

農地の転用とは、農地を農地以外（住宅や工場等の建物敷地、駐車場、資材置場、山林など）の用地にすることです。

転用許可を得て農地を転用する場合、許可日から3ヵ月後及びその1年ごとに進捗状況を報告することが求められています。

次の事項に該当すると、許可されない場合があります。

- 1 農業振興地域の農用地区域内にある場合
 - 2 転用事業の確実性が認められない場合
 - 3 災害の発生や周辺農地に被害を及ぼすおそれがある場合
 - 4 一時転用で、農地への原状回復が確実と認められない場合
 - 5 その他、農地法の許可基準を満たさない場合
- ※ 上記1に該当する農地以外の場合でも転用できない農地があります。また、転用の内容により、必要な書類等も異なりますので、詳しくはお問い合わせください。
- ※ 転用する農地の面積が2 ha 以下の場合は農業委員会、2 ha 超の場合は農業委員会を通じて県知事が許可します。
- ※ 4条・5条の許可を受けて転用が済んでも、地目の変更登記がなされていないものが散見されます。転用が済んだら速やかに地目変更登記をお願いします。
- ※ 農地の権利を相続、時効取得、包括遺贈、法人の分割・合併により取得した場合は、農地法第3条の3第1項の規定による届出書を提出してください。

農業者年金で老後の生活を安心サポート！

3つの要件をすべて満たせば、どなたでも加入できます。

☆加入資格

- ① 国民年金の第1号被保険者。(保険料の免除者は除く)
- ② 年間60日以上農業従事者。
- ③ 60歳未満の方(国民年金任意加入中の方は60歳から65歳未満まで加入できます)。

☆農業者年金は、国民年金(基礎年金)に上乗せした任意加入の公的年金制度

- ① 積立方式(確定拠出型)で少子高齢化時代に強く、元本割れしないのもメリットです。
- ② 生活設計や経営状況に合わせて、保険料は月額2万円(35歳未満で政策支援加入の対象とならない方は1万円)から6万7千円まで千円単位で設定が可能です。
- ③ 終身年金であり、80歳前に亡くなられた場合は、死亡一時金があります。
- ④ 支払った保険料は全額(最高80万4千円)が社会保険料控除の対象となり、所得税や住民税の節税になります。
- ⑤ 一定の要件を満たしている場合は、保険料の2~5割の国庫補助が受けられます。

※昨年「保険料の納付下限額の引き下げ」や「受給開始時期の選択肢の拡大」、「加入可能年齢の引き上げ」等制度の一部が見直されています。

農業者年金加入者の声！
皆さんも検討してみては？



～ 全額社会保険料控除に魅力、将来のために加入 ～ ある加入者の話し

「国民年金だけでは、将来への不安があり、掛け金の全額を社会保険料控除できること等が魅力で農業者年金に加入した」と話す加入者。現在、農業者年金には家族で加入されています。

若い頃は苦勞しても将来のために頑張って、少しでも早く、多く農業者年金を掛けて年金を受給する時の楽しみにしたいと話されていました。

全国農業新聞を購読しませんか！

★ 全国農業会議所は、農業・農村の様々な情報等を発信しています。

- ◇ 発刊日 毎週金曜日(月4回)発行。
- ◇ 購読料 月額700円 年間8,400円(消費税・送料込)

※購読を希望される方は、各地区の農業委員または農業委員会へお問い合わせください。



令和5年度 農作業関連標準賃金表

下記の賃金は、農作業の受委託を行う場合の目安として定められたものですので、燃料費の情勢変化、圃場の状況、距離、搬入路、作業の難易度等によって、当事者間の話し合いで決めてください。

農 作 業 区 分		標準賃金
一般農作業最低賃金（実働8時間 賄無し）		6,830円
（10a 当たり） 田	耕起から整地（田植えができる状態）まで	18,400円
	耕起のみ（1回程度）	6,100円
	代かき・整地（2回程度）	10,200円
	畦塗り（トラクター、1m当たり）	40円
	田植え機による田植え（側条施肥機付きは1,500円増）	7,700円
	バインダー稲刈り（ビニール紐付き、紐は受託者負担、倒伏の場合は話し合い）	8,200円
	コンバイン稲刈り（コンバイン運搬料、ほ場条件・倒伏の場合は話し合い）	16,300円
（1kg 当たり） 乾燥料金	生もみ、麦	23円
	半乾燥もみ（水分18%以下）	12円
（10a 当たり） 農薬散布	粉剤・乳剤・水和剤・粒剤（農薬は耕作者負担） ドローンによる散布（農薬は耕作者負担）	2,000円
（10a 当たり） 畑	耕 起（ロータリー）	6,100円
	〃（すき）	7,100円
	甘しょ（うねたてのみ）	6,100円
	〃（うねたて、マルチ張り）	8,700円
	〃（うねたて、マルチ張り同時消毒）	11,200円
	〃（つるきり）	4,100円
	〃（掘り起こし）	4,600円
	〃（自走式ハーベスタによる掘り取り）	16,300円
（1時間 当たり） 草刈り料金	草払い機による草刈り料金	1,500円
	ハンマーナイフ（トラクター）及び自走式草刈機（モア）による草刈り料金	2,500円

※上記標準賃金には消費税が含まれています。

令和5年度 農地の賃借料情報

令和5年度の農地の賃借料情報を提供します。

この情報を参考にしながら、貸す人と借りる人が十分に話し合っ、賃借料を決めてください。

1 田畑の賃借料情報

地域名	地目	平均額	最高額	最低額	データ数	備考
東市来	田	4,800 円	17,000 円	3,000 円	122	
	畑	3,500 円	5,000 円	1,700 円	116	
伊集院	田	5,300 円	9,200 円	3,000 円	73	
	畑	4,000 円	5,900 円	2,000 円	70	
日吉	田	6,000 円	12,200 円	2,700 円	97	田の賃借料には「日吉町土地改良区経常賦課金 3,000 円」は含まれていません。
	畑	5,000 円	6,000 円	2,000 円	113	
吹上	田	7,500 円	10,000 円	3,000 円	313	田畑の賃借料には「吹上町土地改良区賦課金」は含まれていません。
	畑	5,500 円	10,000 円	2,000 円	581	

2 茶畑の賃借料情報

地域名	平均額	データ数	備考
日置市全域	7,000 円	317	

- 【備考】
- 令和元年12月から令和4年11月までの農業委員会を通した利用権設定(農地の賃借契約)の情報です。
 - 現在の契約内容を必ずしも変更する必要はありません。
 - 借地料無料、物納での情報は含まれていません。
 - 作物の種類や品種、設備状況等により格差が生じる場合もありますので、あくまでも目安としてご利用ください。
 - ハウス栽培の農地の賃借料は除いています。
 - 農地10アール(1反)当たりの賃借料です。

農業委員・農地利用最適化推進委員になりませんか！

女性や青年の活躍が求められています！！

農業委員会では、現委員の任期満了に伴い、新たな農業委員・農地利用最適化推進委員を募集しています。

性別や年齢にかかわらず、女性や青年農業者、認定農業者等の担い手、地域農業の振興に理解のある住民などの多様な人材を募集します。

募集期間は、令和5年3月20日から令和5年4月20日までとなっています。

応募・推薦等の詳細については、市ホームページに掲載しています。

ご不明な点は、日置市農業委員会事務局までお問い合わせください。

【農業委員会総会開催日および農地法の規定による許可申請書等の受付締切日】

毎月1回農業委員会総会を下表の日程で開催します。農地の売買、貸し借り、転用等の申請が必要な方は、申請書等受付締切日までに農業委員会へ申請書等を提出してください。なお、日程は変更になることもありますので、事前に農業委員会へご確認ください。

審議月	申請書等受付締切日	総会開催日
令和5年4月	令和5年4月10日(月)	令和5年4月28日(金)
5月	5月10日(水)	5月26日(金)
6月	6月9日(金)	6月28日(水)
7月	7月10日(月)	7月28日(金)
8月	8月10日(木)	8月28日(月)
9月	9月8日(金)	9月28日(木)
10月	10月10日(火)	10月27日(金)
11月	11月10日(金)	11月28日(火)
12月	12月8日(金)	12月27日(水)
令和6年1月	令和6年1月10日(水)	令和6年1月26日(金)
2月	2月9日(金)	2月28日(水)
3月	3月8日(金)	3月28日(木)

〈農業委員会事務局〉

- ◆ 住 所 日置市東市来町長里 87 番地 1 日置市役所東市来支所 (2F)
- ◆ 連絡先 電話 099-274-2124 FAX 099-274-4074

※ 農地に関することでお聞きされたいときは、お気軽にお問い合わせください。