

消防年報

平成19年版



しょうじょうじ
日置市 清浄寺境内

日置市消防本部

平成20年発行

はじめに

この年報は、日置市消防本部の現勢と平成 19 年中における消防業務に関する諸般の事項を収録し、将来の参考に資するとともに、消防事務を広く一般に紹介することを目的として編集したものです。

なお、この年報資料の火災救急等の統計は原則として暦年とし、予算に関係ある事項については会計年度、それ以外のものについては当該各表にそれぞれ記載した年月日をもって表しています。

平成 20 年 7 月

日置市消防本部

目 次

総括

消 防 本 部 の 位 置 ・ 地 勢	1
面 積 ・ 人 口 及 び 世 帯 数	1
消 防 本 部 の あ ゆ み	2
管 内 図	10
消 防 相 互 応 援 協 定 締 結 状 況	11

組織・財政

消 防 本 部 ・ 署 の 機 構	12
予 算 の 比 較	15
消 防 費 と 人 口 と の 比	15
消 防 費 の 内 訳	15

消防力の整備指針と現有

施 設 の 概 要	16
通 信 連 絡 系 統 図	19
消 防 力 の 整 備 指 針 と 現 有 比 較	20
消 防 水 利	20
車 両 配 置 状 況	21
特 殊 機 材 配 置 一 覧 表	22
職 員 の 配 置 状 況	23
職 員 の 階 級 と 勤 続 年 数	23
職 員 の 階 級 別 年 齢	24
職 員 の 消 防 学 校 等 教 養 実 施 状 況	24
職 員 の 特 殊 技 能 資 格 取 得 状 況	25

火災

町 別 火 災 発 生 状 況	26
県・日置市消防本部の火災発生件数	27
年 別 火 災 発 生 件 数	27
月 別 ・ 時 間 別 火 災 発 生 件 数	28
原 因 別 火 災 発 生 件 数	29
火 災 一 覧 表	30
過 去 5 年 間 の 火 災 種 別 発 生 件 数	33
火 災 記 録	34

予防

防火対象物現況(法第17条)	40
防火対象物現況(法第8条)	41
予防査察実施状況	42
危険物施設一覧表	43
危険物規制事務処理状況	43
製造所等に対する立入検査状況	44
煙火消費許可事務処理状況	44
中高層建物現況	44
諸届出書の処理状況	45
消防同意取扱状況	46
用途別消防同意取扱状況	46
避難訓練・防災訓練・防火教室実施状況	47
防火対象物定期点検報告が必要な対象物	48
住宅防火診断実施状況	48
防火協力団体	49
日置市危険物安全協会	50
日置市防火管理協会	50
日置市幼少年婦人防火委員会	51

救急・救助

平成19年救急一目統計	52
町別救急出場状況	53
過去10年間の出場件数と搬送人員	54
月別・種別出場状況	55
時間別出場状況	56
月別・曜日別出場状況	56
収容先状況	57
傷病程度別搬送状況	57
出場種別状況	58
県・日置市消防本部の出場状況	58
救急隊員の行った応急処置状況	58
救急講習会実施状況	59
救助出動状況	59

消防団

消 防 団 現 勢	6 0
消 防 団 員 の 年 齢	6 0
消 防 団 員 の 勤 続 年 数	6 1
消 防 団 員 出 動 状 況	6 1
消 防 団 員 の 報 酬 及 び 費 用 弁 償	6 2
消 防 団 幹 部 等 一 覧 表	6 2

気象

管 内 の 気 象	6 3
火 災 と 気 象 状 況	6 5
天 候 概 要	6 7

行事・出来事

九 州 消 防 救 助 技 術 指 導 会 出 場	6 8
日 置 市 総 合 防 災 訓 練	6 8
災 害 記 録	6 9

総 括

消 防 本 部 の 位 置 ・ 地 勢

面 積 ・ 人 口 及 び 世 帯 数

消 防 本 部 の あ ゆ み

管 内 図

消 防 相 互 応 援 協 定 締 結 状 況



本部職員



消防署職員

消防本部の位置・地勢

日置市消防本部は、薩摩半島のほぼ中央西部に位置し、管内の地勢は山間地帯が多く河川流域に平地が開けている。東部は鹿児島市に接し、北部はいちき串木野市、南部は南さつま市に接している。

西部一帯は海岸平野をなし、海岸は日本三大砂丘のひとつ「吹上浜」の一角を占め、千里茫洋とした東シナ海を背景に西薩の漁区と風光明媚な天然の景勝地である。

本部・消防署は、鹿児島市から西へ約20km地点の日置市伊集院町のほぼ中央部に位置し、本部の北西約6kmに北分遣所、本部の南西約10kmに南分遣所が所在する。管轄する日置市の総面積は253.06km²である。

面積・人口及び世帯数

区分 \ 町別	東市来町	伊集院町	日吉町	吹上町	計
面積 (km ²)	70.99	55.83	29.25	96.99	253.06
平成17年10月 国勢調査世帯数	5,190	8,622	2,330	3,926	20,068
平成17年10月 国勢調査人口	13,082	24,050	5,693	9,586	52,411
平成20年4月 住民基本台帳世帯数	5,571	9,703	2,494	4,387	22,155
平成20年4月 住民基本台帳人口	12,918	24,122	5,627	9,219	51,886

消防本部のあゆみ

年 月 日	概 要
昭和54年 2 月	郡町長会、議長会で広域消防の対応について協議され、今後設立の方向で検討することを総務課長会に委任された。
昭和55年 7 月	郡内（金峰町を除く）町長、総務課長会が開催され、広域消防視察結果を併せ検討し、広域化については、郡内（金峰町を除く）7ヶ町をもって設立する方向で伊集院町を総体事務担当町として決定。
昭和56年 2 月	7ヶ町総務課長会を開き、1本部、1署、2分遣所を総務課長案として作成し町長会に提示した。 町長会でこの案（1本部、1署を伊集院町に、市来町又は東市来町に1分遣所、日吉町又は吹上町に1分遣所）を検討内定し、基本計画案作成のため、4月1日から日置地区広域消防推進協議会を発足させ専任職員1名を置くことに決定する。
昭和56年 4 月	日置地区広域消防推進協議会設置。 協議会規約、予算案を決定し、具体的設立準備に入る。 （専任職員1名と兼任職員各町総務課長7名）
昭和56年 5 月	7ヶ町町長会において、1本部、1署、2分遣所として計画を進めることに決定。
昭和56年 7 月	第1回広域消防推進協議会総会。 規約・予算を審議。 役員選出は、会長に伊集院町長蓑輪三九馬、副会長に東市来町長元山篤二、監事に市来町議会議長大久保幸夫及び日吉町議会議長上内辰次各氏を選任する。
昭和56年 8 月	第1回計画会議。 1本部、1署、2分遣所として組織することを決定。
昭和56年 9 月	第4回推進協議会総会。 県地方課、消防防災課より県下消防組合の状況の説明を受ける。 組合規約・覚書・協議書・組織決定。 広域消防について経過を消防団長会に報告。
昭和56年12月26日	吹上町議会可決を最終に7ヶ町とも組合規約を可決。 組合設立の組合議員を選出。
昭和57年 1 月13日	組合設立許可申請を県に提出し、組合設立について知事許可を受け、日置地区消防組合が発足。（指令地第848の2号） 管理者 - 伊集院町長 蓑輪三九馬氏、助役 - 伊集院町助役 吉村信良氏、 収入役 - 伊集院町収入役 中原 浩氏就任 初代消防長 - 東 國廣氏就任（外職員3名任命）（4名）
1 月20日	消防組合議会議長 - 市来町議会議長 大久保幸夫氏、 副議長 - 郡山町議会議長 石神盛行氏、 監査委員 - 東 正義氏、松元町議会議長 吉井光徳氏就任
2 月24日～27日	職員採用試験合格者55名決定
4 月 1 日	消防職員30名任命（34名）
9 月 2 日	(株)タイヨーより救急車（タイヨー号）の寄贈
9 月10日	水槽付消防ポンプ自動車（水1 - B）3台、消防ポンプ自動車1台購入

年 月 日	概 要
昭和57年 9月16日	日本消防協会より救急車（ニッサンホームー）の寄贈
9月28日	消防本部・消防署・南部分遣所・北部分遣所庁舎竣工
9月30日	消防無線として基地局 1、中継基地局 1、陸上移動局 9、陸上移動局(携帯) 6 を設置
10月 1日	消防組合業務開始（庁舎開庁式） 初代消防署長に田上規夫氏就任（35名） 経験者 9 名を含む職員 25 名任命（60名） 消防相互応援協定（鹿児島市・加世田地区・串木野市）を締結
11月27日	庁舎落成式典
昭和58年 2月28日	(株)久保工務店及び鹿児島県共済農業協同組合連合会より救急車 2 台寄贈 消防無線を設置し、消防署及び北部分遣所へ配置。
5月19日	消防組合議会副議長 - 高山竜文氏、監査委員 - 諏訪免辰一氏就任
8月31日	消防長 - 東 國廣氏退任（59名）
9月 1日	第 2 代消防長 - 内立輪健一氏就任（60名）
10月 1日	消防組合開庁 1 周年記念式典
12月 9日	業務運営審議会委員 - 元山篤二東市来町長退任
12月10日	業務運営審議会委員 - 福田辰夫東市来町長就任
昭和59年 1月30日	消防総合計画策定委員会発足
2月22日	消防組合監査委員 - 吉永米吉氏就任
4月 1日	本部・消防署に係長制を設け、発令
4月18日	消防年報創刊号発刊
5月10日	消防組合例規集発刊
6月 2日	業務運営審議会委員 - 畠中市太郎松元町長死去
6月20日	救助訓練塔を設置（北部・南部分遣所）
7月 9日	業務運営審議会委員 - 九万田萬喜良松元町長就任
10月11日	適マ - ク第 1 号交付
11月 8日	日置地区危険物安全協会設立
12月28日	消防組合収入役 - 中原 浩氏退任
昭和60年 1月21日	消防組合収入役 - 地頭江寅三氏就任
2月27日	消防組合議会で消防総合計画を議決
4月 1日	消防署に救急分隊制を設け発令
9月27日	査察広報車 3 台購入（消防署・北部・南部分遣所へ配置）
10月 1日	消防組合開庁 3 周年記念式典・組合章制定
12月 1日	川内地区消防組合と消防相互応援協定締結
昭和61年 3月18日	第 1 回消防職員意見発表会を開催

年 月 日	概 要
昭和61年 4月 1日	分遣所に救急分隊制を設け発令
5月12日	日置地区婦人防火クラブ連絡協議会を結成
6月21日	職員 1名退職（59名）
6月28日	人員資機材搬送車購入（消防本部へ配置）
昭和62年 4月 1日	消防署に救助分隊制を設け発令 職員10名任命（69名）
7月27日	消防計画を策定
10月 3日	消防組合開庁 5周年記念式典 消防組合訓を制定告示、防火樹に『サンゴ樹』を制定
10月 6日	日置地区防火管理協会設立
10月10日	職員 1名退職（68名）
11月21日	救助工作車購入（消防署へ配置）
12月11日	救助隊発足式
平成63年 4月 1日	職員 1名任命（69名）
5月11日	消防組合助役 - 吉村信良氏死去
5月20日	日置地区幼少年婦人防火クラブ連絡協議会設立
6月14日	日本防火協会より防火広報車の寄贈（消防本部へ配置）
7月 7日	業務運営審議会委員 - 九万田萬喜良松元町長退任
7月 8日	業務運営審議会委員 - 四元泰盛松元町長就任
7月29日	消防組合議会副議長 - 高山竜文氏死去
8月26日	第 1 回屋内消火栓競技大会実施（22チ - ㊦参加）
11月26日	日置地区母と子の防火大会開催
12月 5日	職員 1名退職（68名）
12月31日	消防長 - 内立輪健一氏退任（67名）
昭和64年 1月 1日	第 3 代消防長 - 玉利 昇氏就任（68名）
平成元年 3月 1日	消防組合助役 - 中馬太郎氏就任
5月23日	消防組合議会議長 - 岩戸良治氏、副議長 - 吉富 進氏就任
平成 2 年 4月 1日	職員 1名任命（69名）
10月19日	救急車購入（消防署へ配置、更新）
10月29日	消防組合議会議長 - 吉富 進氏、副議長 - 土器屋 淳氏就任
12月31日	消防長 - 玉利 昇氏退任（68名）
平成 3 年 1月 1日	第 4 代消防長 - 池端 望氏就任（69名）
1月17日	小松秀二氏より救急車の寄贈(『濱田巖作・ハル工号』北部分遣所へ配置)

年 月 日	概 要
平成 3 年 2 月 27 日	消防組合議会で第 2 次消防総合計画を議決
4 月 29 日	業務運営審議会委員 - 松下清正市来町長、中村 正郡山町長退任
4 月 30 日	業務運営審議会委員 - 大久保幸夫市来町長、岩戸良治郡山町長就任
5 月 20 日	消防組合議会議長 - 黒川 浩氏、 監査委員 - 上野美義氏就任
8 月 9 日	日本消防協会より救急車の寄贈(南部分遣所へ配置、更新)
平成 4 年 1 月 30 日	鹿児島県消防相互応援協定締結
3 月 31 日	消防長 - 池端 望氏退任 (68 名)
4 月 1 日	第 5 代消防長 - 玉利 昇氏就任 (第 3 代に続き 2 回目) (69 名)
6 月 10 日	消防組合助役 - 中馬太郎氏退任
10 月 1 日	消防組合開庁 10 周年記念式典
10 月 21 日	消防組合管理者 - 蓑輪三九馬氏退任
10 月 22 日	業務運営審議会委員 - 宮路高光伊集院町長就任
11 月 2 日	消防組合管理者 - 吹上町長 田中時男氏、 助役 - 吹上町助役 山口克佳氏、 収入役 - 吹上町収入役 池畑昭治氏就任
平成 5 年 2 月 22 日	救急車購入 (消防署へ配置、更新)
3 月 31 日	消防長 - 玉利 昇氏退任 (68 名)
4 月 1 日	第 6 代消防長 - 橋口 勇氏就任 (69 名) 職員 4 名任命 (73 名)
4 月 7 日	日置地区幼少年婦人防火委員会発足
5 月 25 日	査察広報車更新 (消防本部へ配置)
9 月 29 日	消防組合議会議長 - 宮下重雄氏就任
11 月 18 日	水槽付消防ポンプ自動車 (水 1 - B) 購入 (消防署へ配置、更新)
平成 6 年 4 月 1 日	消防本部に警防課を設置
7 月 15 日	日本損害保険協会より水槽付消防ポンプ自動車 (水 1 - B) 寄贈 (北部分遣所へ配置、更新)
10 月 1 日	姶良郡西部消防組合と消防相互応援協定締結
12 月 5 日	消防ポンプ自動車 (C D - 1) 購入 (消防署へ配置、更新)
平成 7 年 1 月 24 日 ~ 28 日	1 月 17 日に発生した阪神・淡路大震災に、消防広域応援要請により救助工作車 (職員 4 名) を兵庫県南西部へ派遣
3 月 31 日	業務運営審議会委員 - 福田辰夫東市来町長退任
4 月 1 日	本部に次長制を設け、 次長に田上規夫氏、 消防署長に迫田浩太郎氏就任
4 月 23 日	業務運営審議会委員 - 下茂孝一東市来町長就任
4 月 29 日	業務運営審議会委員 - 岩戸良治郡山町長退任
4 月 30 日	業務運営審議会委員 - 池山泰正郡山町長就任

年 月 日	概 要
平成 7 年 5 月 15 日	消防組合管理者 - 田中時男氏、 助役 - 山口克佳氏、 収入役 - 池畑昭治氏退任 消防組合議会副議長 - 野元実義氏、 監査委員 - 坂ノ上優氏就任
5 月 16 日	消防組合管理者 - 伊集院町長 宮路高光氏、 助役 - 伊集院町助役 畠中千 秋氏、 収入役 - 伊集院町収入役 木原清俊氏就任
12 月 5 日	水槽付消防ポンプ自動車（水 1 - B）購入（南部分遣所へ配置、更新）
12 月 30 日	業務運営審議会委員 - 野元春男日吉町長死去
平成 8 年 2 月 11 日	業務運営審議会委員 - 瀬野喜三郎日吉町長就任
2 月 21 日	消防組合議会で第 3 次消防総合計画を議決
3 月 31 日	人事交流のため職員 2 名退職（71 名）
4 月 1 日	職員 6 名任命（77 名）
12 月 31 日	消防長 - 橋口 勇氏退任（76 名）
平成 9 年 1 月 1 日	第 7 代消防長 - 脇 敏武氏就任（77 名）
3 月 3 日	消防署庁舎増築工事竣工
3 月 18 日	指揮車購入（消防署へ配置、更新）
3 月 31 日	人事交流のため職員 4 名退職（73 名）
4 月 1 日	職員 6 名任命（79 名）
5 月 21 日	救急救命士資格取得 1 名
7 月 10 日・11 日	出水市針原地区にて土石流災害が発生 鹿児島県消防相互応援協定により救助工作車（職員 9 名）を派遣
12 月 24 日	通信指令室改修工事竣工
平成 10 年 3 月 26 日	鹿児島市消防局と南九州西回り自動車道に関する消防相互応援協定締結
3 月 31 日	人事交流のため職員 1 名退職（78 名）
4 月 1 日	職員 4 名任命（82 名）
6 月 26 日	鹿児島県消防防災ヘリコプター応援協定締結
11 月 5 日	消防組合議会監査委員 - 田中 司氏就任
11 月 25 日	救急救命士資格取得 1 名（計 2 名）
平成 11 年 3 月 3 日	北部分遣所庁舎増改築工事竣工
4 月 1 日	職員 3 名任命（85 名）
5 月 7 日	救急救命士資格取得 1 名（計 3 名）
5 月 20 日	三州荷役(株)より救急車の寄贈 （『久保玲子号』北部分遣所へ配置、更新）
5 月 24 日	消防組合議会副議長 - 白坂親志氏、 監査委員 - 原口政敏氏就任
9 月 22 日	業務運営審議会委員 - 田中時男吹上町長退任
9 月 23 日	業務運営審議会委員 - 横山宏志吹上町長就任

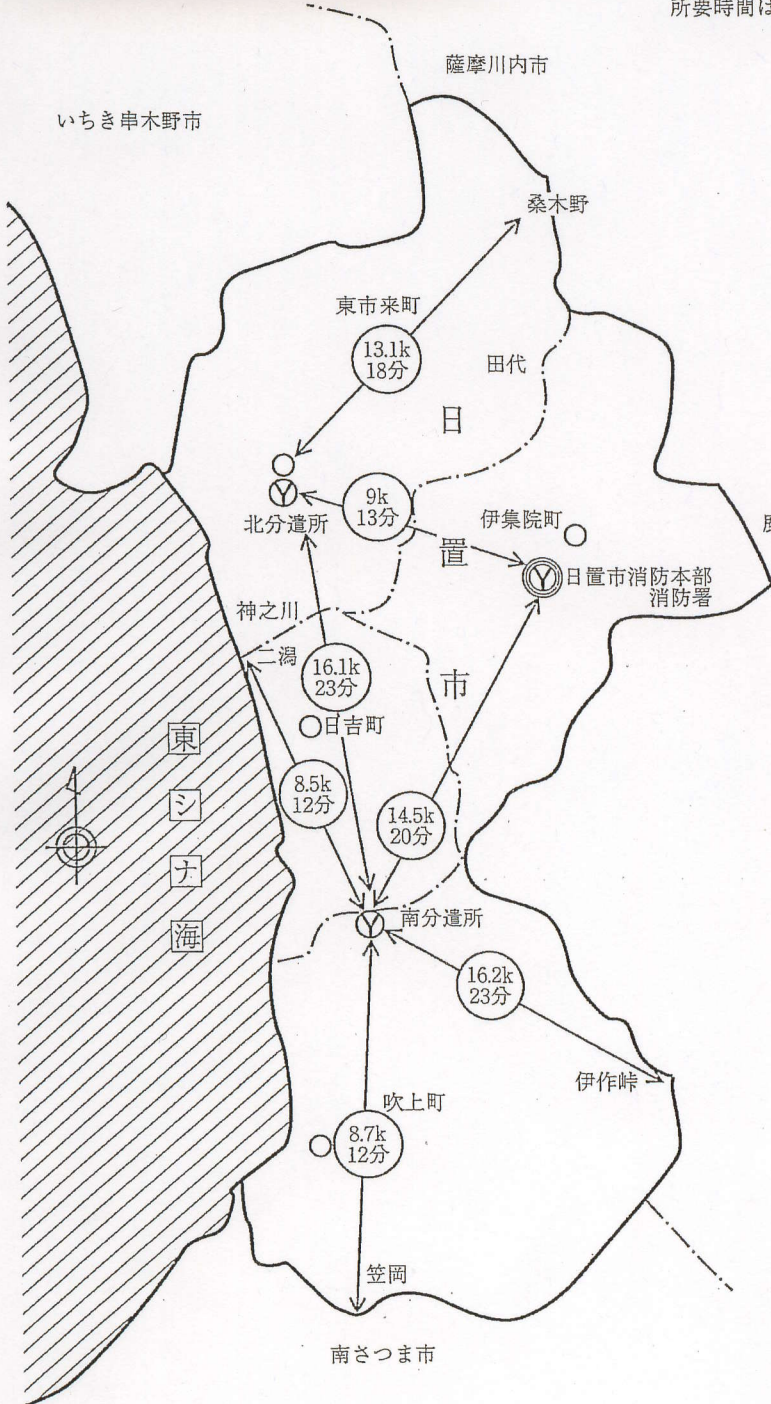
年 月 日	概 要
平成12年 2月23日	消防組合議会副議長 - 盛満一兵氏就任
3月2日	南部分遣所庁舎増改築工事竣工
3月27日	救急車購入（南部分遣所へ配置、更新）
4月1日	職員2名任命（87名）
4月20日	伊集院ロータリークラブより広報車の寄贈（消防本部へ配置）
5月15日	救急救命士資格取得1名（計4名）
9月13日	(株)協栄より小型ポンプ積載車の寄贈（北部分遣所へ配置、更新）
9月28日	小型ポンプ積載車購入（南部分遣所へ配置、更新）
平成13年 1月10日	高規格救急車購入（消防署へ配置、更新）
2月23日	消防組合議会で第4次消防総合計画を議決
3月31日	第7代消防長 - 脇 敏武氏退任（86名）
4月1日	第8代消防長 - 橋口 正氏就任（87名） 高規格救急車運用開始
5月7日	救急救命士資格取得1名（計5名）
5月15日	消防組合議会議長 - 盛満一兵氏、副議長 - 岩崎昌弘氏、 監査委員 - 和田幸一氏就任
8月16日	救急車更新（消防署へ配置）
平成14年 3月29日	救助工作車寄贈により更新・運用開始（消防署へ配置）
5月1日	救急救命士資格取得1名（計6名）
10月1日	消防組合発足20周年記念式典実施（於：伊集院町中央公民館）
10月16日	消防署訓練塔新築工事竣工
11月12日	救急救命士資格取得1名（計7名）
11月20日	北部分遣所訓練塔新築工事竣工
平成15年 4月25日	救急救命士資格取得1名（計8名）
6月9日	消防組合議会議長に宇田 栄氏就任
11月14日	救急救命士資格取得1名（計9名）
平成16年 5月11日	救急救命士資格取得1名（計10名）
10月31日	構成7町のうち松元町及び郡山町と鹿児島市との合併により職員20名退職 鹿児島市消防局へ赴任（職員67名、うち救急救命士6名に）
11月10日	消防署仮眠室・休憩室増改築工事竣工
11月16日	救急救命士資格取得1名（計7名）
平成17年 3月31日	第8代消防長 橋口 正氏退任（66名）
4月1日	第9代消防長 田上規夫氏就任（66名） 職員3名任命（69名）

年 月 日	概 要
平成17年5月1日	構成町のうち伊集院町・東市来町・日吉町・吹上町の合併による日置市誕生に伴い、市来町との1市1町の構成となる
5月1日	日置市(旧伊集院町)からの出向職員1名の出向を解く(68名) 職員1名任命(69名)
5月16日	救急救命士資格取得1名(計8名)
6月27日	消防組合議会議長 - 宇田 栄氏再任 消防組合管理者 - 宮路高光氏再任
9月30日	市来町と串木野市の合併に伴い職員3名退職 いちき串木野市消防本部へ赴任(職員66名に)
10月10日	同上の合併に伴い日置地区消防組合解散 市来町所在の北分遣所庁舎・車両(救急車を除く)を市来町へ財産分与
10月11日	日置市消防本部として業務開始 東市来町長里に北分遣所を仮設 職員10名、消防ポンプ自動車及び救急車各1台を配置し暫定運用開始
11月21日	救急救命士資格取得1名(計9名)
平成18年3月30日	東市来支所庁舎内への北分遣所事務所・車庫改築工事竣工
3月31日	日置市(旧伊集院町)からの出向職員2名の出向を解く(64名)
4月1日	仮設庁舎から支所庁舎内の新設北分遣所に移転 職員3名任命(67名)
5月15日	救急救命士資格取得1名(計10名)
11月2日	水槽付消防ポンプ自動車購入(北分遣所へ配置、更新)
平成19年1月1日	救急統計システム導入
3月1日	幼年消防クラブ員防火チラシ配付(プラッセだいわ伊集院店)
3月9日	普通救命講習会実施 (グループホーム「あったかハウス伊集院」4名、地域住民1名受講)
3月19日	普通救命講習会実施(グループホーム「あったかハウス伊集院」3名受講)
3月31日	第9代消防長 - 田上規夫氏退任(66名) 職員1名退職(65名)
4月1日	第10代消防長 - 福田秀一氏就任(66名) 職員3名任命(69名) 市役所本庁から消防団事務移管〔本庁から職員1名出向〕(70名) 消防団長に西園徹氏就任
4月18日	普通救命講習会実施(パナソニック半導体オプトデバイス㈱11名受講)
4月20日	普通救命講習会実施(妙円寺保育園15名受講)
5月9日	救急救命士資格取得1名(計11名)
5月13日	平成19年度第1回危険物試験準備講習会実施(10名受講)
5月14日	署内救助技術効果測定大会実施
6月1日	鹿児島県消防救助技術指導会出場(於:鹿児島県消防学校)

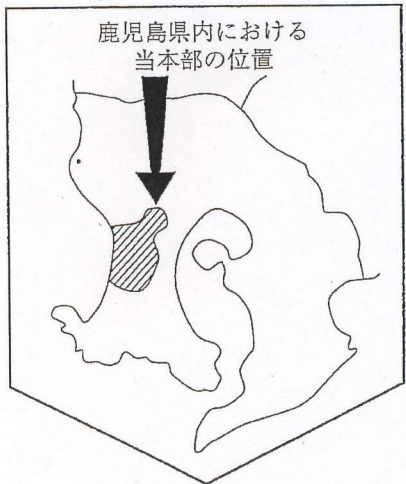
年 月 日	概 要
6月18日	平成19年度第1回甲種防火管理再講習実施（7名受講）
7月3日	第20回屋内消火栓競技大会実施（20チーム出場）
7月7日	普通救命講習会実施（東市来地域子ども会育成連絡協議会16名受講）
7月24日	危険物保安講習会実施（於：伊集院町中央公民館、61名受講）
8月21日	防災教室実施（37名受講）
9月2日	日置市総合防災訓練(日吉町)
平成19年9月6日	普通救命講習会実施 （日置市防火管理協会39名・日置市危険物安全協会13名受講）
10月10・11日	防火管理者資格取得講習会実施（87名受講）
10月14日	平成19年度第2回危険物試験準備講習会実施（8名受講）
10月15日	普通救命講習会実施（地域住民1名受講）
10月25日	普通救命講習会実施（地域住民2名受講）
11月16日	高規格救急車購入（消防署へ配置、更新）
12月18日	普通救命講習会実施（地域住民1名受講）

管内図

所要時間は1kmを緊急走行時1.4分で算出



- 日置市消防本部 伊集院町徳重128
 〒899-2502 TEL (099) 272-0119
 FAX (099) 273-5869
- 消防署 伊集院町徳重128
 〒899-2502 TEL (099) 272-0119
 FAX (099) 273-5869
- 北分遣所 東市来町長里87-1
 〒899-2202 TEL (099) 274-0119
 FAX (099) 274-3344
- 南分遣所 吹上町永吉3779
 〒899-3221 TEL・FAX (099) 299-3019
- 市役所・支所 所在地



消防相互応援協定締結状況

平成20年4月1日現在

- (1) 鹿児島市消防局
 - 平成17年12月7日 消防・救急業務
 - 平成19年3月2日 南九州西回り自動車道消防相互応援協定
- (2) 南薩地区消防組合
 - 平成19年4月1日 消防・救急業務
- (3) いちき串木野市消防本部
 - 平成17年12月12日 消防・救急業務
 - 平成19年3月2日 南九州西回り自動車道消防相互応援協定
- (4) 薩摩川内市消防局
 - 平成17年11月18日 消防・救急業務
 - 平成19年3月2日 南九州西回り自動車道消防相互応援協定
- (5) 鹿児島県内統一相互応援協定
 - 平成10年6月26日 鹿児島県消防・防災ヘリコプター応援協定
 - 平成10年10月25日 鹿児島県消防相互応援協定(大規模災害等)



組織・財政

消 防 本 部 ・ 署 の 機 構

予 算 の 比 較

消 防 費 と 人 口 と の 比

消 防 費 の 内 訳



北分遣所職員

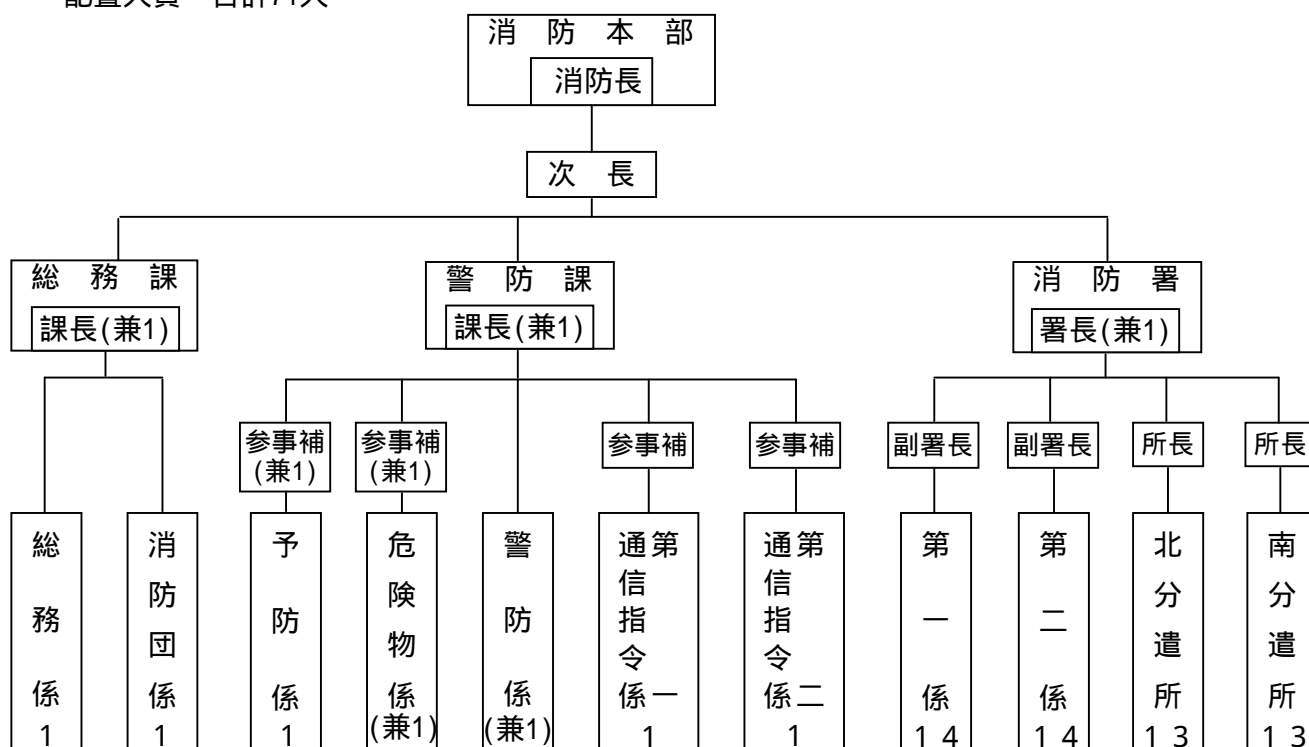


南分遣所職員

消防本部・署の機構

平成20年4月1日現在

1 組織及び人員配置 配置人員 合計71人



2 消防事務分掌

総務課

(1) 総務係

- ア 消防事務の企画及び総合調整に関すること。
- イ 公印に関すること。
- ウ 文書の收受、発送等に関すること。
- エ 消防統計及び広報等に関すること。
- オ 条例、規則等の制定及び改廃に関すること。
- カ 議会に関すること。
- キ 職員の服務、規律、研修及び教養監察に関すること。
- ク 職員の公務災害及び福利厚生に関すること。
- ケ 職員の任免、分限その他身分に関すること。
- コ 職員の給与及び退職手当等に関すること。

- サ 公有財産の維持管理に関すること。
- シ 予算及び決算に関すること。
- ス 儀式及び表彰に関すること。
- セ 現金の出納保管に関すること。
- ソ 支出負担行為の確認に関すること。
- タ 物品の購入及び出納保管に関すること。
- チ 経理及び監査事務に関すること。
- ツ その他総務係の分掌に属すること。

(2) 消防団係

- ア 消防団員の任免、分限、懲戒、表彰その他人事に関すること。
- イ 消防団の施設及び機械に関すること。
- ウ 消防団員の被服等の貸与に関すること。
- エ 消防団員の教育訓練に関すること。
- オ 消防出初式、年末警戒に関すること。
- カ 消防団員の報酬、手当、退職報奨金等に関すること。
- キ 消防団員の公務災害補償及び福祉共済、火災共済に関すること。

- ク 消防水利に関すること。
- ケ 石油貯蔵施設立地対策等交付金に関すること。
- コ 消防団幹部会、連絡に関すること。
- サ 消防協会日置支部に関すること。
- シ その他消防団系の分掌に属すること。

警防課

(3) 予防係

- ア 火災予防に関すること。
- イ 火災報告及び統計に関すること。
- ウ 建築確認の同意に関すること。
- エ 違反対象物の処理に関すること。
- オ リ災証明等に関すること。
- カ その他予防係の分掌に属すること。

(4) 危険物係

- ア 危険物の規制に関すること。
- イ 危険物査察に関すること。
- ウ 危険物製造所等の事故調査及び報告に関すること。
- エ 危険物無許可施設等の処理に関すること。
- オ 少量危険物等のタンク検査に関すること。
- カ 液化石油ガスの意見書に関すること。
- キ 火薬庫設置等の同意に関すること。
- ク 煙火の消費許可等に関すること。
- ケ その他危険物係の分掌に属すること。

(5) 警防係

- ア 警防計画及び実施に関すること。
- イ 消防演習及び消防隊の訓練に関すること。
- ウ 消防の地理及び消防水利に関すること。
- エ 消防相互の応援に関すること。
- オ 消防機械器具の維持管理に関すること。
- カ 消防用燃料に関すること。
- キ 機械関係の教養訓練に関すること。
- ク その他警防係の分掌に属すること。

(6) 通信指令係

- ア 各種災害の受報と出動命令に関すること。
- イ 消防隊の統制的指揮運用に関すること。
- ウ 電話交換業務に関すること。
- エ 消防通信の計画、配置、運用及び改善並びに消防通信施設の維持管理に関すること。
- オ 通信勤務員の通信技術の訓練及び指導に関すること。
- カ 気象情報その他消防気象の統計に関すること。
- キ 無線業務日誌に関すること。
- ク 各種警報、情報及び非常召集の伝達に関すること。
- ケ 通信業務のデータの管理に属すること。
- コ その他通信指令業務に関すること。

消防署

- ア 文書の收受及び処理発送に関すること。
- イ 庁舎の維持管理に関すること。
- ウ 物品の出納及び保管に関すること。
- エ 機械・器具の点検整備及び管理記録に関すること。
- オ 警防計画と訓練、火災等の警戒、防ぎょ活動に関すること。
- カ 地理・水利等の調査及び点検に関すること。
- キ 各種の気象及び情報等に関すること。
- ク 救急業務に関すること。
- ケ 防火対象物に関すること。
- コ 各種の危険物・指定可燃物等の規制及び調査、指導に関すること。
- サ 火災の原因調査及び火災・救急等の報告及び調査、指導に関すること。
- シ 火災予防の広報及び査察等に関すること。

- ス 煙火の消費に係る査察等に関する事。
- セ 家庭防火班、少年消防クラブ等の育成に関する事。
- ソ 建築確認の同意と指導に関する事。
- タ 消防団との相互連携等に関する事。
- チ その他署の業務に属する事。

予 算 の 比 較

平成20.4.1現在

年 次	市一般会計予算 (千円)	消防予算 (千円)	一般会計予算に 対する割合 (%)
平 成 20 年 度	22,387,000	819,398	3.7

消防費と人口との比

平成20.4.1現在

区 分	消 防 費 (円)	1世帯当り (円)	1人当り (円)
予 算 額	819,398,000	36,985	15,792

消 防 費 の 内 訳

平成20.4.1日在

区 分	平成20年度当初予算額 (千円)
常 備 消 防 費	638,595
人 件 費	567,284
報 償 費	131
旅 費	3,227
需 用 費	11,701
役 務 費	3,920
委 託 料	3,789
使 用 料 及 び 賃 借 料	3,010
工 事 請 負 費	2,800
原 材 料 費	10
備 品 購 入 費	39,275
負 担 金 , 補 助 及 び 交 付 金	3,052
公 課 費	396
非 常 備 消 防 費	93,104
消 防 施 設 費	62,491
災 害 対 策 費	25,208
合 計	819,398

消防力の整備指針と現有

施	設	の	概	要									
通	信	連	絡	系	統	図							
消	防	力	の	整	備	指	針	と	現	況	比	較	
消	防	水	利										
車	両	配	置	状	況								
特	殊	機	材	配	置	一	覧	表					
職	員	の	配	置	状	況							
職	員	の	階	級	と	勤	続	年	数				
職	員	の	階	級	別	年	齢						
職	員	の	消	防	学	校	等	教	養	実	施	状	況
職	員	の	特	殊	技	能	資	格	取	得	状	況	

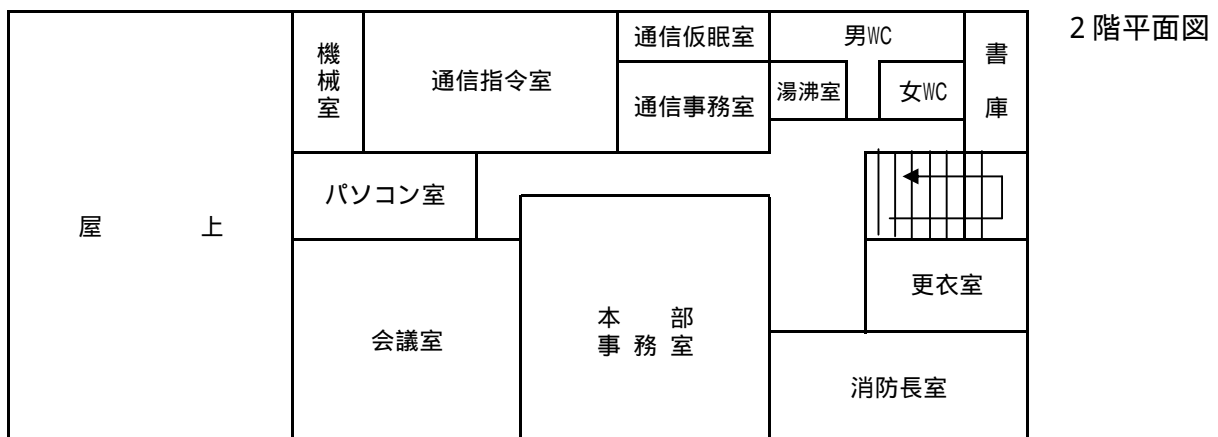
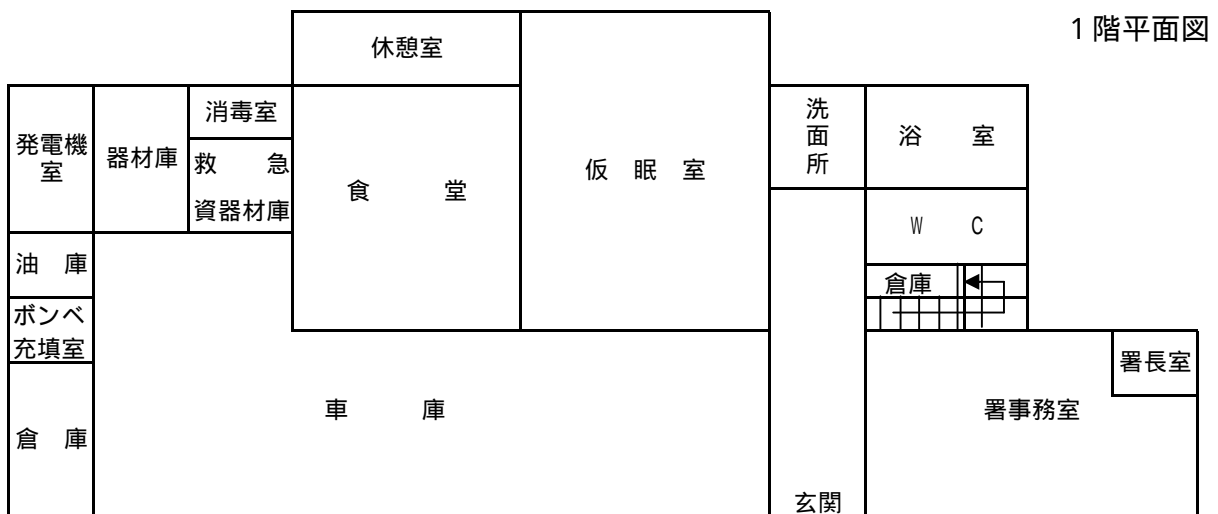


エアーテント

施設の概要

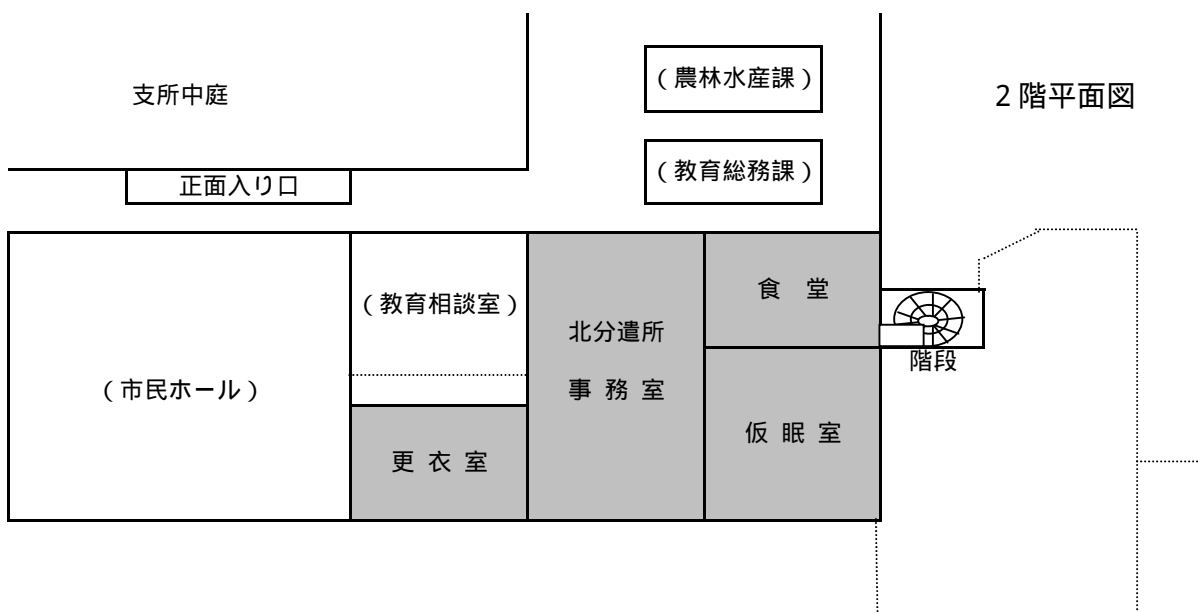
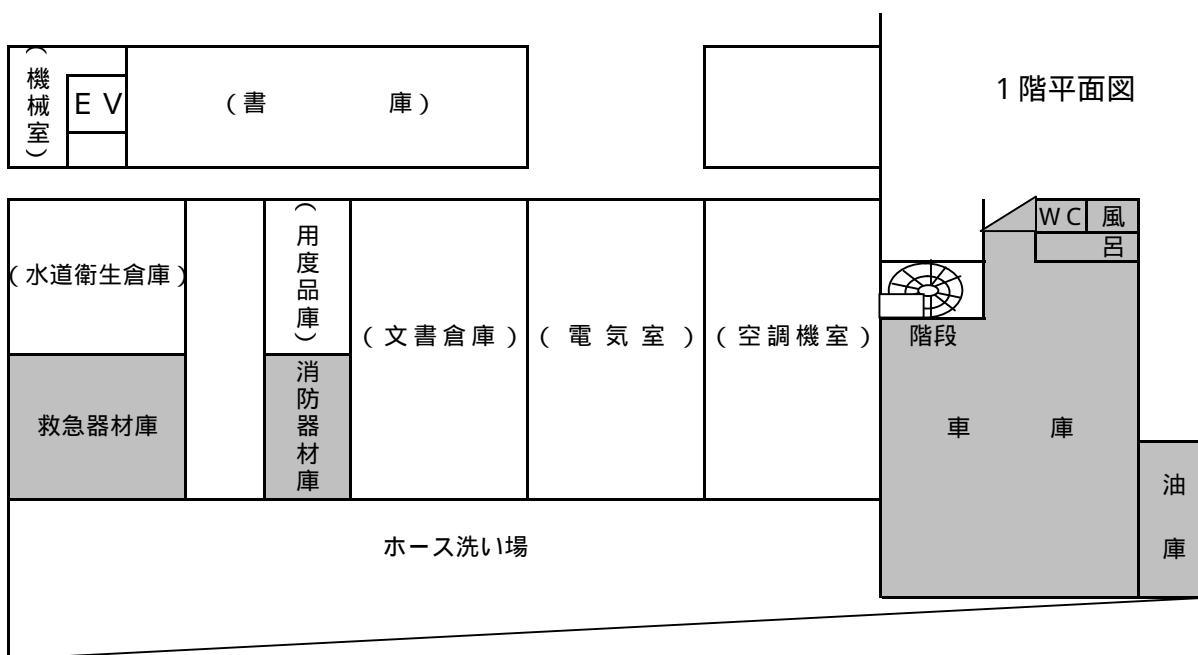
○ 本部 ・ 消防署

所在地	日置市伊集院町徳重128番地
敷地面積	5,755.718㎡
建物	鉄筋コンクリート造2階建 1,122.1㎡ 1階695.52㎡ 2階385.81㎡ PH 40.77㎡
その他の施設	147.50㎡ (本塔90.0㎡ 副塔57.50㎡) 1 訓練塔 2 消防無線 基地局 2局 (飯牟礼基地を含む) 陸上移動局 7局 携帯無線 9局
車両	両 1 消防自動車 1台 (水 - B) 2 消防自動車 1台 (C D -) 3 救急自動車 3台 (うち2台は高規格車、1台は非常用) 4 指揮車 1台 5 救助工作車 1台 6 隊員搬送車 1台 7 防火広報車 1台 8 査察広報車 1台



○ 北 分 遣 所

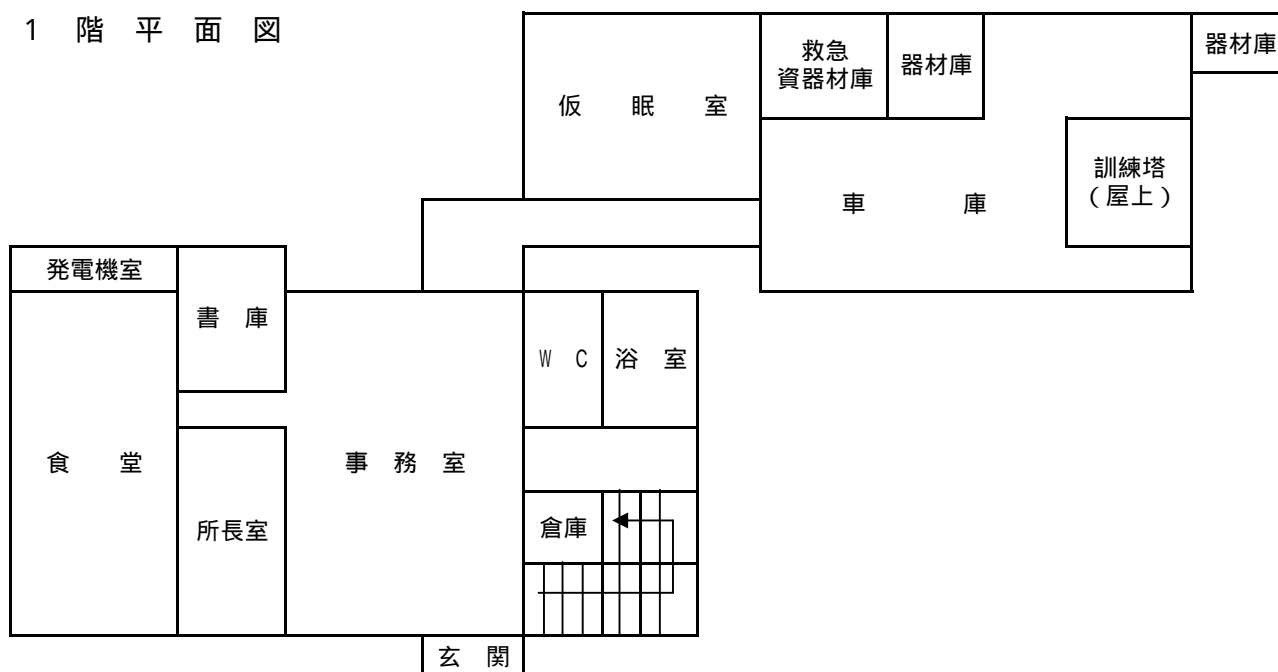
所在地	日置市東市来町長里 8 7 番地 1 (日置市役所東市来支所内)
敷地面積	4,117m ²
建物 (東市来支所)	鉄筋コンクリート造 4 階建 延6,796.813m ² 1 階 137.63m ² (延床面積 3,020.6m ²) 2 階 124.280m ² (延床面積 1,604.035m ²)
消防無線	陸上移動局 2 局 携帯無線 3 局
車 両	1 消防自動車 1 台 (水 - B) 2 救急自動車 1 台 (高度救命用資機材積載)



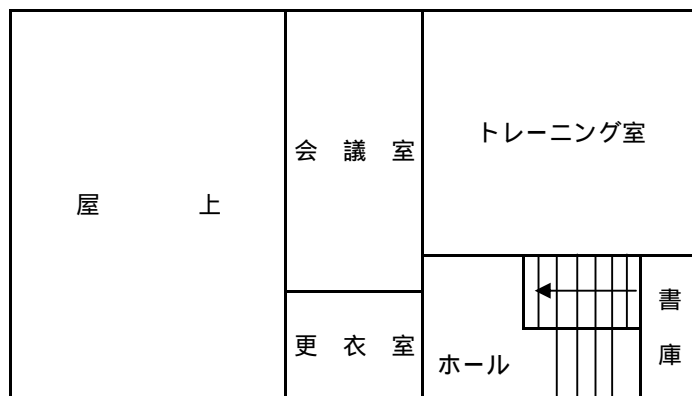
○ 南 分 遣 所

所在地	日置市吹上町永吉3779番地
敷地面積	2,408.14m ²
建物	鉄筋コンクリート造2階建 461.94m ² 1階 362.17m ² 2階 99.77m ²
その他の施設	庁舎付帯施設 1 訓練塔 2 消防無線 基地局 1局 陸上移動局 3局 携帯無線 3局
車両	1 消防自動車 1台(水 B) 2 救急自動車 1台(高度救命用資機材積載) 3 小型ポンプ積載車 1台

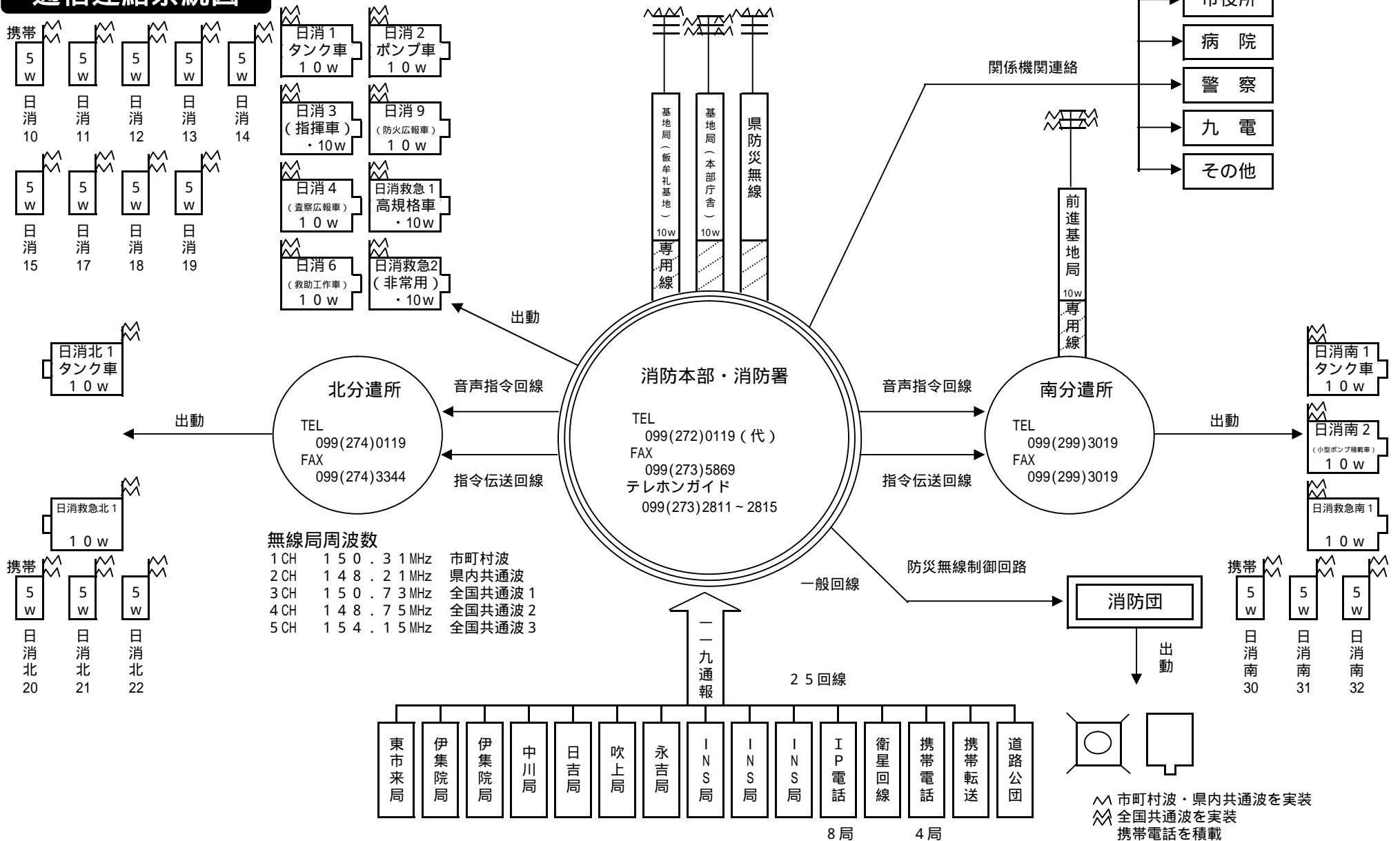
1 階 平 面 図



2 階 平 面 図



通信連絡系統図



消防力の整備指針と現況比較

平成20.4.1現在

種 別 \ 区 分	基 準	現 有	過不足分	充足率(%)
署 所 の 数	3	3	0	100
消防ポンプ車数	4	4	0	100
救 急 車 数	3(1)	3(2)	0	100
救助工作車 数	1	1	0	100
人 員	116	71	45	61.2

() 非常用救急車

消 防 水 利

平成20.4.1現在

町 別 \ 区 分	消火栓		防火水槽		指定水利 (プール・河川)	その他の 水 利	合 計
	公設	私設	20~40m ³ 未 満	40m ³ 以上			
東市来町	217		50	126	37	3	433
伊集院町	436		10	77	70		593
日吉町	109		4	79	12	4	208
吹上町	204	2	111	34	44	3	398
合 計	966	2	175	316	163	10	1,632

各町防災現況調査より

車両配置状況

平成20.4.1現在

所属	車両名	排気量 (CC)	取得年月日	車名	呼出名称	備考
本部	査察広報車	1,990	H 8.12.19	トヨタ	日消 4	
	隊員搬送車	2,360	H17. 8.24	トヨタ		
	防火広報車	1,490	H12. 4.20	トヨタ	日消 9	寄贈 (伊集院ロータリークラブ)
消防署	タンク車	7,410	H 5.11.18	日野	日消 1	
	ポンプ車	4,560	H 6.12. 5	三菱	菱日消 2	
	指揮車	2,438	H 9. 3.18	トヨタ	日消 3	
	救助工作車	7,961	H14. 3.28	日野	日消 6	寄贈 (個人)
	救急車	3,490	H19.11. 9	日産	日消救急 1	高規格車
	救急車	3,270	H13. 1.10	日産	日消救急 2	高規格車
	救急車	2,960	H11. 5.20	日産	日消救急 3	寄贈 (三州荷役株式会社)
北分遣所	タンク車	6,400	H18.11. 1	日野	日消北 1	
	救急車	3,370	H13. 8.16	トヨタ	日消救急北 1	高資 度機 救材 命積 用載
南分遣所	タンク車	7,961	H 7.12. 5	日野	日消南 1	
	小型ポンプ積載車	650	H12. 9.28	三菱	菱日消南 2	
	救急車	3,370	H12. 3.27	トヨタ	日消救急南 1	高資 度機 救材 命積 用載

特殊機材配置一覧表

平成20.4.1現在

機 材 名	署 所 別	消 防 署	北 分 遣 所	南 分 遣 所	合 計
空 気 呼 吸 器		10	3	6	19
空 気 ボ ン ベ		32 (13)	15 (8)	16 (10)	63 (31)
酸 素 呼 吸 器		3			3
酸 素 ボ ン ベ		45			45
油 圧 ス プ レ ッ ダ ー		1	1	1	3
ハ イ パ ワ ー カ ッ タ ー		1	1	1	3
ス ー パ ー カ ッ タ ー		1	1	1	3
エ ン ジ ン カ ッ タ ー		2	1	1	4
ガ ス 溶 断 器		1			1
エ ア ー ツ ー ル		1		1	2
防 塵 カ ッ タ ー		1			1
削 岩 機		1			1
カ ッ タ ー エ ン ジ ン チ ェ ン ソ ー		1			1
チ ェ ン ソ ー		4	1	2	7
エ ア ー バ ッ グ		1			1
ポ ー ト パ ワ ー		1		1	2
救 命 索 発 射 銃		2	1	1	4
チ ル ホ ー ル		2	1	1	4
舟 型 タ ン カ		1	1	1	3
救 助 用 送 排 風 機		1			1
船 外 機 付 救 命 ポ ー ト		1			1
耐 熱 服		5			5
発 電 機 (3000 W)		1			1
投 光 器 一 式		4	1	2	7
複 合 ガ ス 検 知 器		1	1	1	3
ガ ス 検 知 器		2			2
漏 電 火 災 警 報 器 試 験 器		1			1
輸 液 用 資 器 材 輸 液 ポ ン プ		1			1
半 自 動 式 除 細 動 器		2	1	1	4
心 電 図 伝 送 装 置		1	1	1	3
シ ョ ッ ク パ ン ツ		1	1	1	3
傷 病 者 観 察 モ ニ タ ー		2	1	1	4
フ ィ ン ガ ー パ ル ス オ キ シ メ ー タ ー		1	1	1	3
自 動 式 人 工 呼 吸 器		1	1	1	3
携 帯 用 人 工 呼 吸 器		2	1	1	4
自 動 式 心 マ ッ サ ー ジ 器		1	1	1	3
バ ッ ク ボ ー ド		1	1	1	3
シ ョ ー ト ボ ー ド		2	1	1	4
ガ ス 滅 菌 器		1	1	1	3
紫 外 線 殺 菌 装 置 灯		1	1	1	3
滅 菌 ロ ッ カ ー		1	1	1	3
蘇 生 訓 練 用 生 体 シ ミ ュ レ タ ー		2			2
蘇 生 訓 練 用 人 形 (大)		2	1	2	5
蘇 生 訓 練 用 人 形 (小)		2	1	1	4
蘇 生 訓 練 用 人 形 (幼)		1	1	1	3
集 団 災 害 用 救 急 箱		1	1	1	3
フ ァ ー ノ ケ ッ ド		2	1	1	4
救 助 エ ア ー マ ッ ト		1	1	1	3
A E D		1	1	1	3
A E D ト レ ナ ー		2		1	3

() 軽量ボンベ

職員の配置状況

平成20.4.1現在

所 属	階 級 等		消防	消防	消防	消防	消防	消防士	事務	合 計
			司令長	司令	司令補	士長	副士長	消防士	吏員	
本 部	消 防 長		1							1
	次 長			1						1
	警 防 課 長			1						1
	総 務 課 長			1						1
	総 務 係				1	(2)				1(2)
	消 防 団 係			(1)		(2)			1	1(3)
	予 防 係				1	1(1)		(1)		2(2)
	危 険 物 係			1		(1)				1(1)
	警 防 係			(1)		(2)				(3)
	通 信 指 令 係			1	1	2(2)	(2)			4(4)
	小 計			1	5(2)	3	3(10)	(2)	(1)	1
消 防 署	署 長			(1)						(1)
	本 署	副 署 長		2						2
		係 長			2					2
		係				9	6	11		26
	北	所 長		1						1
		係 長			2					2
		係				5	4	2		11
	南	所 長		1						1
		係 長			2					2
		係				4	5	2		11
小 計			0	4(1)	6	18	15	15	0	58(1)
合 計			1	9(3)	9	21(10)	15(2)	15(1)	1	71(16)

() 兼務

職員の階級と勤続年数

平成20.4.1現在

年 数	階 級 等		消防	消防	消防	消防	消防	消防士	事務	合 計
			司令長	司令	司令補	士長	副士長	消防士	吏員	
3年未満			1					6	1	8
3～5年							2	3		5
5～10年							2	2		4
10～15年							8	4		12
15～20年					1	1	2			4
20～25年						8	1			9
25～30年				6	8	12				26
30～35年				2						2
35年以上				1						1
合 計			1	9	9	21	15	15	1	71
平均勤続年数			1.0	28.2	24.3	23.2	11.1	4.7	0	13.2

小数点以下は、箇月

職員の階級別年齢

平成20.4.1現在

階級等 年齢(歳)	消防 司令長	消防 司令	消防 司令補	消防 士長	消防 副士長	消防士	事務 吏員	合 計
18 ~ 20								0
21 ~ 25						7		7
26 ~ 30					3	8		11
31 ~ 35					9			9
36 ~ 40				6	3		1	10
41 ~ 45				6				6
46 ~ 50		1	3	8				12
51 ~ 55		5	6	1				12
56 ~ 60	1	3						4
合 計	1	9	9	21	15	15	1	71
平均年齢	58.5	53.6	51.10	43.8	33.7	26.7	39.8	40.7

小数点以下は、箇月

職員の消防学校等教養実施状況

平成20.4.1現在

科 目	階 級	消防 司令長	消防 司令	消防 司令補	消防 士長	消防 副士長	消防士	合 計
消防 大学 校	新任消防長・学校長科	1						1
	本 科							0
	予 防 科		4					4
	救 急 科		1					1
	警 防 科		1	1				2
	火災調査講習会			2				
危機管理講習会			1					1
消防 学校	初 任 科		9	9	21	15	13	67
	初 級 幹 部 科		4	3	1			8
	中 級 幹 部 科		2	1				3
	予 防 科		9	9	20			38
	救 急 科		6	8	21	2		37
	救 急 課 程		2	7	8			17
他 都 県 含	救 急 標 準 課 程			1	11	8	1	21
	救 助 科		5	8	15	1		29
	無 線 科		4	9	10			23
	指 導 員 科		8	4	7			19
	警 防 科			1	2			3
	予 防・査 察 課 程				3			3
救急救命士資格取得研修 気管挿管実習 緊急自動車運転技能研修	火 災 調 査 課 程		1	6	2			9
	応急手当 指導員講習		1	2	3			6
	救急救命士資格取得研修			1	5	3	2	11
	気管挿管実習			1	3	1	1	6
緊急自動車運転技能研修		1	1	1			3	

職員の特殊技能資格取得状況

平成20.4.1現在

階 級 等			消 防 司 令 長	消 防 司 令	消 防 司 令 補	消 防 士 長	消 防 副 士 長	消 防 士	事 務 員	合 計	
免 許 等 種 別											
自 動 車 運 転 免 許	一 種	大 型 通 常		3	7	13	15	10		48	
		普 通	1	9	9	21	15	15	1	71	
	二 種	大 型 通 常		2	1	1		1		5	
		普 通		1						1	
			けん引自動車		1	1					2
			大型特殊自動車			1	1				2
		自動二輪		8	8	11	6	7		40	
消 防 設 備 士		甲 種 特 類		1						1	
		甲 種 1 類		1						1	
		" 2 類		1						1	
		" 3 類		1						1	
		" 4 類		2	1					3	
		" 5 類		1						1	
		乙 種 1 類		1						1	
		" 4 類			1	2	1			4	
		" 5 類				1				1	
		" 6 類		4	2	2	2	3		13	
	" 7 類		1						1		
危 険 物 取 扱 者		乙 種 1 類				1	1			2	
		" 2 類				1	1	1		3	
		" 3 類						1		1	
		" 4 類		8	7	9	13	15		52	
		" 6 類		1						1	
	丙 種		1		2					3	
		予防技術検定(危険物)		1						1	
		予防技術検定(消防設備等)		1						1	
		液化石油ガス設備士			1					1	
		特定化学物質等作業主任者				1				1	
		第二級陸上特殊無線技士		4	8	12				24	
		第三級陸上特殊無線技士					10	5		15	
		第四級アマチュア無線技士		1	3	3	1	2		10	
		小型移動式クレーン		1	2	14	13	6		36	
		移動式クレーン運転手			2	1				3	
		玉 掛			1	5	1			7	
		自動車整備士		1	2					3	
		高圧電気工事技術者		1						1	
		電気工事士		1		1	1	1		4	
		ボイラー技士				2	1	1		4	
		ガス溶接士		1	2	5	5	1		14	
		小型船舶操縦士		2	3	4				9	
		映 写 技 士		2	1	1				4	
		救 急 救 命 士			1	5	3	2		11	
		気 管 挿 管			1	3	2	1		7	
		薬 剤 投 与			1	1		1		3	

火 災

町 別 火 災 発 生 状 況
県・日置市消防本部の火災発生件数
年 別 火 災 発 生 件 数
月 別 ・ 時 間 別 火 災 発 生 件 数
原 因 別 火 災 発 生 件 数
火 災 一 覧 表
過 去 5 年 間 の 火 災 種 別 発 生 件 数
火 災 記 録



建物火災

町別火災発生状況

平成19年中
損害額 (単位：千円)

区分		町別	東市来町	伊集院町	日吉町	吹上町	合計
火災	件数		11	15	12	10	48
	損害額		5,274	44,959	5,324	13,686	69,243
火事騒ぎ		件数			2	2	4
火災 種別	建物	件数	3	5	5	4	17
		損害額	4,823	44,607	5,324	12,933	67,687
	林野	件数	1	1		1	3
		損害額	21	200		315	536
	車両	件数	2	1			3
		損害額	430	40			470
	その他	件数	5	8	7	5	25
		損害額		112		438	550
焼損棟数	全焼		4	4	5	2	15
	半焼						0
	部分焼			3	3	2	8
	ぼや		2	2	1	3	8
り災世帯	全損		3	1	1	2	7
	半損						0
	小損		2	2	2	2	8
り災人員			9	6	9	7	31
焼損面積	建物 (m ²)		257	982	456	239	1,934
	林野 (a)		7	5			12
死傷者	死者				1	1	2
	負傷者		1	2	1	2	6

(注) 損害額には、延焼損害額を含む。

県・日置市消防本部の火災発生件数

種別	区分	鹿 児 島 県		日 置 市 消 防 本 部	
		平成18年中	平成19年中	平成18年中	平成19年中
建 物		567	563	12	17
林 野		46	57	1	3
車 両		93	88	4	3
船 舶		4	6	0	0
航 空 機		0	1	0	0
そ の 他		362	387	18	25
合 計		1,072	1,102	35	48

年別火災発生件数

年 別	町 別	東市来町	伊集院町	日吉町	吹上町	市来町	合 計
	種 別						
平成17年	建 物	2	6	1	3		12
	林 野	3	2	1			6
	車 両	2		1	2		5
	そ の 他	5	10	2	1	1	19
	合 計		12	18	5	6	1
平成18年	建 物	2	4	2	4	平成17年市町村合併により離脱	12
	林 野		1				1
	車 両	1	1	1	1		4
	そ の 他	6	4	5	3		18
	合 計		9	10	8		8
平成19年	建 物	3	5	5	4		17
	林 野	1	1		1		3
	車 両	2	1				3
	そ の 他	5	8	7	5		25
	合 計		11	15	12	10	

月別・時間別火災発生件数

平成19年中

月別 時間別	月別												合計	
	1	2	3	4	5	6	7	8	9	10	11	12		
0 ~ 2			1											1
2 ~ 4								1						1
4 ~ 6									1					1
6 ~ 8						1								1
8 ~ 10		2				1								3
10 ~ 12			1	1				1		4	3			10
12 ~ 14				2	2		1			1	1			7
14 ~ 16	2			1	1	1			1	3	2			11
16 ~ 18			1			1					2			4
18 ~ 20							1	2			1			4
20 ~ 22				1			1					1		3
22 ~ 24										1	1			2
合計	2	2	3	5	3	4	3	4	2	9	10	1		48

原因別火災発生件数

平成19年中

町別 原因	東市来町	伊集院町	日吉町	吹上町	合計
たばこ	1	1	1		3
こんろ		1	1	2	4
焼却炉		1			1
火遊び	1		2		3
マッチ・ライター	1				1
たき火	3	4	6	3	16
溶接機・切断機				1	1
取灰			1		1
火入れ	2	4	1	1	8
放火				1	1
放火の疑い	1				1
その他	1	2			3
不明・調査中	1	2		2	5
合計	11	15	12	10	48

火災一覧表

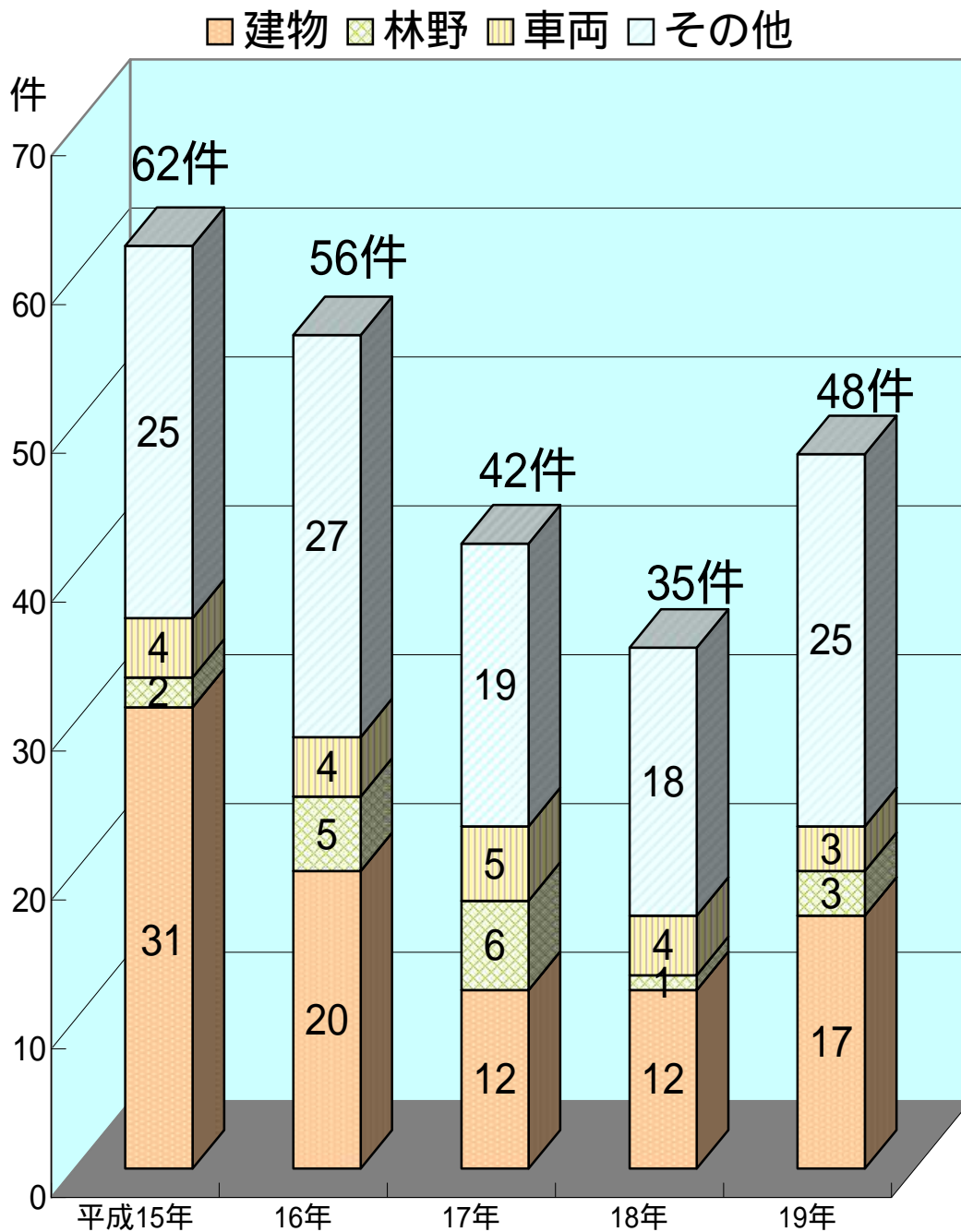
平成19年中

番号	月日	覚知別	出火時刻 鎮火時刻	種別	出火場所	焼損棟数				り災		死者	負傷者	焼損面積 (㎡)	損害額 (千円)	出火時の気象状況					原因
						全焼	半焼	部分焼	ぼや	世帯	人員					天気	気温	湿度	風向	風速	
1	1月19日	119携帯	15時45分 16時15分	車両	東市来町									30	曇	11	51	東南東	1	放火の疑い	
2	1月30日	119携帯	14時25分 14時42分	その他	東市来町										晴	13	40	西北西	3	火入れ	
3	2月25日	119加入	9時10分 10時16分	建物	日吉町	2				1	3	1	1	120	2,159	雨	8	87	北北東	1	火遊び
4	2月26日	事後聞知	10時00分 10時02分	車両	伊集院町									40	晴	14	63	東	4	その他	
5	3月4日	119加入	16時40分 17時53分	建物	日吉町	2		2		1	1			292	2,937	晴	19	63	南	6	たき火
6	3月15日	119加入	1時45分 2時43分	建物	東市来町	1			1	2	2			73	997	曇	11	68	東南東	2	不明
7	3月23日	119携帯	11時15分 11時40分	その他	伊集院町										晴	20	38	東南東	1	火入れ	
8	4月9日	119携帯	13時30分 14時25分	林野	東市来町									7a	21	晴	18	33	西	5	火入れ
9	4月9日	駆け付け	20時15分 20時47分	建物	吹上町			2						7	159	晴	13	67	無風	0	放火
10	4月14日	加入電話	15時30分 16時45分	林野	吹上町									315	晴	19	69	西北西	3	不明	
11	4月27日	119加入	14時00分 15時12分	建物	吹上町	1			2	2	4	1		140	8,377	曇	22	21	北	2	不明
12	4月29日	119加入	11時15分 11時47分	その他	伊集院町										晴	23	31	西北西	3	火入れ	
13	5月12日	119携帯	14時00分 14時20分	その他	吹上町									400	晴	24	70	西	10	溶接機・切断機	
14	5月23日	119加入	12時20分 13時10分	建物	吹上町	1			1	1	1			92	3,990	曇	26	41	南	6	こんろ
15	5月27日	119加入	14時20分 15時02分	林野	伊集院町									5a	200	晴	28	50	西北西	5	火入れ

番号	月日	覚知別	出火時刻 鎮火時刻	種別	出火場所	焼損棟数				り災		死者	負傷者	焼損面積 (㎡)	損害額 (千円)	出火時の気象状況					原因
						全焼	半焼	部分焼	ぼや	世帯	人員					天気	気温	湿度	風向	風速	
16	6月7日	119加入	17時00分 17時15分	その他	東市来町										晴	25	73	西北西	3	たばこ	
17	6月10日	119加入	10時00分 10時25分	その他	伊集院町										晴	24	44	北	1	火入れ	
18	6月11日	119加入	14時30分 15時13分	その他	吹上町										晴	26	51	西北西	4	火入れ	
19	6月30日	事後聞知	6時30分 6時31分	建物	吹上町					1	2		1	407	曇	27	88	西北西	5	こんろ	
20	7月10日	119加入	19時05分 19時37分	車両	東市来町									400	曇	25	90	西南西	6	その他	
21	7月23日	119加入	20時14分 20時34分	その他	伊集院町										晴	27	62	西	1	焼却炉	
22	7月29日	119携帯	12時23分 12時40分	その他	日吉町										晴	31	65	西北西	4	火入れ	
23	8月2日	事後聞知	18時08分 18時14分	建物	日吉町				1	1	5			1	6	雨	24	95	西北西	7	こんろ
24	8月11日	119携帯	19時55分 20時08分	その他	伊集院町										晴	28	77	南東	9	その他	
25	8月22日	119携帯	10時50分 11時14分	その他	日吉町										晴	32	52	西北西	3	たき火	
26	8月29日	119携帯	3時35分 4時10分	建物	伊集院町	1								13	100	晴	25	93	無風	0	たき火
27	9月11日	119携帯	5時00分 7時36分	建物	伊集院町	2		2						795	39,276	晴	22	93	東北東	1	不明
28	9月29日	119加入	14時58分 15時15分	その他	日吉町										晴	31	48	西北西	3	たき火	
29	10月5日	119加入	10時55分 11時12分	その他	伊集院町										晴	30	54	東	2	たき火	
30	10月6日	加入電話	14時20分 15時44分	その他	東市来町										晴	28	62	東南東	5	たき火	
31	10月7日	119加入	14時40分 15時00分	その他	日吉町										晴	28	72	東南東	4	たき火	

番号	月日	覚知別	出火時刻 鎮火時刻	種別	出火場所	焼損棟数				り災		死者	負傷者	焼損面積 (㎡)	損害額 (千円)	出火時の気象状況					原因
						全焼	半焼	部分焼	ぼや	世帯	人員					天気	気温	湿度	風向	風速	
32	10月13日	119加入	10時53分 11時07分	建物	伊集院町			1		1	2			4	122	晴	25	56	東南東	2	不明
33	10月15日	119携帯	10時40分 10時59分	その他	日吉町											晴	24	46	南南東	8	たき火
34	10月21日	119加入	23時35分 2時47分	建物	東市来町	3				2	6			184	3,825	晴	9	67	無風	0	火遊び
35	10月27日	加入電話	13時45分 14時36分	その他	日吉町											晴	24	38	北東	5	たばこ
36	10月27日	119携帯	15時30分 16時34分	その他	吹上町											晴	24	39	北東	5	たき火
37	10月31日	119加入	11時15分 11時34分	その他	吹上町										33	晴	23	41	南東	4	たき火
38	11月1日	119加入	18時30分 20時25分	建物	日吉町			1						2	85	曇	17	61	北北東	3	火遊び
39	11月2日	119携帯	10時53分 11時13分	その他	日吉町											晴	17	50	北東	3	たき火
40	11月3日	119携帯	11時55分 12時26分	その他	東市来町											晴	19	30	無風	0	たき火
41	11月3日	119加入	15時30分 16時00分	その他	吹上町							1			5	晴	20	36	西北西	3	たき火
42	11月4日	119携帯	14時45分 15時02分	その他	伊集院町											晴	23	45	東南東	3	たき火
43	11月4日	119加入	16時15分 17時55分	建物	伊集院町	1			1	1	1	1		170	5,109	晴	23	50	東	4	こんろ
44	11月14日	119加入	13時28分 13時46分	その他	伊集院町										112	晴	21	44	西北西	6	たき火
45	11月20日	119加入	10時55分 11時19分	その他	東市来町							1				曇	14	71	南南西	1	たき火
46	11月20日	事後聞知	22時28分 22時30分	建物	伊集院町				1	1	3	1				晴	11	60	北	5	たばこ
47	11月21日	事後聞知	16時30分 16時35分	建物	東市来町				1	1	1				1	晴	14	36	北東	4	マッチ
48	12月21日	119加入	21時00分 21時45分	建物	日吉町	1								41	137	曇	15	70	東	4	取灰

過去5年間の火災種別発生件数



火災記録

(死者の発生した火災及び損害額2,000万円以上の火災)

番号	年月日	火災種別	出火場所	焼損棟数				焼損面積 (m ²)	損害額 (千円)	死者	負傷者	気象状況					原因
				全焼	半焼	部分焼	ぼや					天気	気温 ()	湿度 (%)	風向	風速 (m/s)	
1	昭和57年12月22日	建物	日吉町吉利	1				38	375	1	3	雨	10	90	北西	3	放火
2	昭和58年 1月 2日	建物	吹上町中之里	3				135	3,500	1	1	曇	10	57	北北西	2	煙突
3	3月17日	建物	日吉町日置			1		3	50	1		雨	8	51	北西	10	たばこ
4	昭和59年 3月11日	その他	伊集院町徳重					25 a	0	1		晴	15	28	北西	4	不明・調査中
5	3月14日	建物	東市来町養母	2				34	283	1		曇	12	86	東	1	ローソク
6	4月 9日	建物	東市来町南神之川	5		1		320	9,008	1		曇	16	57	東	2	放火
7	9月28日	建物	東市来町長里	3		1		396	22,939	1		晴	25	60	東	4	不明・調査中
8	11月 6日	建物	吹上町与倉	3				124	2,201	1		晴	20	63	南東	1	不明・調査中
9	昭和60年 3月21日	その他	吹上町永吉						0	1		曇	19	42	北北西	6	風呂かまど
10	7月16日	その他	伊集院町清藤						0	1		晴	27	62	西	3	放火
11	12月 6日	建物	吹上町永吉	2		1		120	1,660	1		曇	10	71	東北東	5	不明・調査中
12	12月25日	その他	東市来町養母						0	1		晴	0	82	東	2	放火
13	昭和61年 1月 9日	建物	日吉町神之川	1				83	1,852	1		曇	0	77	北北東	2	たばこ

火災記録

(死者の発生した火災及び損害額2,000万円以上の火災)

番号	年 月 日	火災種別	出火場所	焼 損 棟 数				焼 損 面積 (m ²)	損害額 (千円)	死 者	負 傷 者	気 象 状 況					原 因
				全 焼	半 焼	部 分 焼	ぼ や					天 気	気 温 ()	湿 度 (%)	風 向	風 速 (m/s)	
14	2月 4日	建 物	吹上町永吉	2				153	2,086	1		曇	0	50	北北東	4	練炭
15	2月 6日	建 物	市来町湊町	2		1		161	3,175	1		晴	1	42	東	3	不明・調査中
16	昭和61年 3月31日	建 物	吹上町与倉	2				188	2,352	1		晴	12	45	北	7	たばこ
17	昭和62年 1月 8日	建 物	松元町春山	1				123	1,395	1		晴	6	80	北	3	こんろ
18	2月10日	建 物	日吉町日置	2				478	13,250	1		曇	8	45	北	3	こんろ
19	2月13日	林 野	東市来町養母					9a	0	1		晴	11	33	西	4	不明・調査中
20	2月21日	建 物	東市来町湯田	1		2		46	511	1		曇	3	81	東	1	不明・調査中
21	6月 1日	建 物	吹上町与倉	2				134	1,057	2		晴	22	45	南東	7	放火の疑い
22	12月22日	その他	吹上町中之里						0	1		晴	11	39	北	4	マッチ
23	昭和63年 3月15日	建 物	郡山町郡山	1	1	1		985	35,566			曇	7	50	北東	2	不明・調査中
24	平成 2年 4月 9日	建 物	松元町石谷		1			38	1,677	1		晴	19	44	西	4	放火
25	平成 3年 2月26日	建 物	日吉町日置	2		1		231	2,740	1		晴	10	29	北西	6	火鉢
26	4月20日	建 物	市来町大里		1			128	2,704	1		晴	14	68	東	1	放火の疑い

火災記録

(死者の発生した火災及び損害額2,000万円以上の火災)

番号	年 月 日	火災種別	出火場所	焼 損 棟 数				焼損面積 (m ²)	損害額 (千円)	死者	負傷者	気 象 状 況					原 因
				全 焼	半 焼	部分焼	ぼ や					天気	気温 ()	湿度 (%)	風 向	風速 (m/s)	
27	平成 4年 1月 5日	建 物	伊集院町寺脇	3				201	3,123	1		曇	25	91	無風	-	いろいろ
28	平成 5年 6月24日	建 物	松元町上谷口	1				130	4,078	1		曇	21	88	西	1	不明・調査中
29	7月18日	建 物	伊集院町竹之山	3				241	53,830			曇	28	83	西	5	引込線
30	8月28日	建 物	松元町上谷口	3				196	3,384	1		晴	30	58	東	3	不明・調査中
31	平成 5年10月24日	建 物	伊集院町恋之原	1				94	2,942	1		晴	14	81	北北西	1	煙突
32	11月25日	建 物	吹上町中原	2	1	3		383	20,833		1	晴	12	50	北東	2	ストーブ
33	12月12日	建 物	吹上町永吉	2				153	2,491	1		曇	21	71	東	3	取灰
34	12月30日	建 物	松元町直木	4				659	12,097	1	1	晴	3	91	北東	2	ストーブ
35	平成 6年 2月24日	建 物	市来町湊町	3		1		196	3,658	1	1	晴	8	28	北	1	不明・調査中
36	9月25日	その他	伊集院町下神殿						0	1		晴	25	27	東	5	たき火
37	12月25日	建 物	東市来町長里			1			6	1		曇	9	91	東	1	こんろ
38	平成 7年 3月20日	建 物	吹上町永吉			1			0	1		晴	14	22	西北西	5	放火
39	6月21日	建 物	松元町石谷		1			17	442	1		雨	17	87	西	6	不明・調査中

火災記録

(死者の発生した火災及び損害額2,000万円以上の火災)

番号	年 月 日	火災種別	出火場所	焼 損 棟 数				焼損面積 (m ²)	損害額 (千円)	死者	負傷者	気 象 状 況					原 因
				全 焼	半 焼	部 分 焼	ぼ や					天気	気温 ()	湿度 (%)	風 向	風速 (m/s)	
40	8月17日	建 物	吹上町永吉	1				60	3,079	1		晴	24	89	東	2	線香
41	11月22日	建 物	伊集院町徳重	1				87	7,107	1		晴	0	89	東北東	1	不明・調査中
42	平成 8年 2月19日	建 物	市来町大里		1			2	248	1		晴	3	91	東南東	1	たばこ
43	10月28日	建 物	郡山町郡山	2				603	28,886		1	曇	16	87	東	4	こんろ
44	平成 9年 2月 1日	建 物	伊集院町中川	3				282	27,147			晴	2	80	東	4	風呂かまど
45	2月 7日	建 物	吹上町中原	2		3		401	37,131	1		曇	-2	93	北	3	放火
46	平成19年10月21日	建 物	松元町石谷	2				188	27,812			晴	10	95	東北東	1	電灯の配線
47	11月12日	その他	市来町川上						0	1		晴	12	71	北	1	火入れ
48	平成10年 1月 6日	建 物	吹上町中原	2		3		395	24,353			晴	5	58	北	3	風呂かまど
49	1月28日	建 物	伊集院町妙円寺			1		8	3,059	1		曇	6	46	北北西	5	放火
50	3月25日	その他	伊集院町桑畑						0	1		雨	7	90	南	1	放火の疑い
51	平成11年 3月12日	建 物	吹上町与倉	5			1	420	6,680	1		曇	13	48	東南東	5	こんろ
52	11月15日	建 物	日吉町日置	1	1	1		378	31,152			曇	17	85	南南西	1	不明・調査中

火災記録

(死者の発生した火災及び損害額2,000万円以上の火災)

番号	年 月 日	火災種別	出火場所	焼 損 棟 数				焼損面積 (m ²)	損害額 (千円)	死者	負傷者	気 象 状 況					原 因
				全 焼	半 焼	部分焼	ぼ や					天気	気温 ()	湿度 (%)	風 向	風速 (m/s)	
53	11月16日	建 物	市来町湊町	1			1	294	42,026			晴	12	68	東北東	3	不明・調査中
54	平成12年 3月11日	建 物	市来町川上	1		1		104	1,689	1		雨	8	66	無風		不明・調査中
55	6月28日	その他	日吉町日置						0	1		曇	26	85	西南西	7	放火
56	10月11日	建 物	伊集院町中川	1	1		1	358	27,131			晴	18	88	無風		電気機器
57	平成13年 2月22日	その他	吹上町田尻					1a	5	1		晴	19	45	西	3	たばこ
58	3月28日	建 物	日吉町日置	1				171	4,279	1		雨	12	86	東	2	不明・調査中
59	7月27日	建 物	松元町石谷	1				247	25,344			晴	32	59	西北西	5	配線器具
60	平成14年 8月28日	建 物	日吉町日置	2				122	5,181	1		晴	28	80	東	6	不明・調査中
61	10月 5日	その他	伊集院町古城						0	1		晴	19	90	東南東	1	放火
62	平成15年 1月10日	建 物	郡山町油須木	1				197	27,703			曇	9	64	無風		取灰
63	3月 3日	建 物	伊集院町徳重	1		1	1	208	29,872			曇	8	59	北北西	4	電気機器
64	10月15日	車 両	松元町上谷口						798	1		晴	17	64	無風		放火
65	平成16年 4月 6日	建 物	市来町大里			1		211	45,720			晴	5	76	無風		その他

火災記録

(死者の発生した火災及び損害額2,000万円以上の火災)

番号	年月日	火災種別	出火場所	焼損棟数				焼損面積 (m ²)	損害額 (千円)	死者	負傷者	気象状況					原因
				全焼	半焼	部分焼	ぼや					天気	気温 ()	湿度 (%)	風向	風速 (m/s)	
66	6月1日	建物	東市来町湯田	2		1		279	20,891			晴	24.5	81.1	西北西	2.3	こんろ
67	10月17日	建物	松元町石谷	2			1	250	22,938			晴	15.4	81.5	東南東	0.2	たばこ
68	平成17年 1月22日	建物	吹上町田尻	1				87	2,307	1		晴	-2	92	無風	-	不明・調査中
69	平成18年 2月24日	車両	吹上町小野						15	1		晴	18	41	西北西	3	不明・調査中
70	5月25日	その他	日吉町日置							1		晴	26	42	南	6	火入れ
71	10月9日	建物	伊集院町飯牟礼	2				247	4,859	1	1	晴	23	59	北西	1	こんろ
72	平成19年 2月25日	建物	日吉町吉利	2				120	2,159	1	1	雨	8	87	北北東	1	火遊び
73	4月27日	建物	吹上町中原	1			2	140	8,377	1		曇	22	21	北	2	不明・調査中
74	9月11日	建物	伊集院町下谷口	2		2		795	39,276			晴	22	93	東北東	1	不明・調査中

平成7年1月から建物火災の焼損程度に、ぼや（建物評価額の10%未満で焼損面積が0m²未満のもの、又は収容物のみ焼損したものをいう）が追加された。

予防

防火対象物現況（法第17条）
防火対象物現況（法第8条）
予防査察実施状況
危険物施設一覧表
危険物規制事務処理状況
製造所等に対する立入検査状況
煙火消費許可事務処理状況
中高層建物現況
諸届出書の処理状況
消防同意取扱状況
用途別消防同意取扱状況
避難訓練・防災訓練・防火教室実施状況
防火対象物定期点検報告が必要な対象物
住宅防火指導実施状況
防火協力団体
日置市危険物安全協会
日置市防火管理協会
日置市幼少年婦人防火委員会



年末特別査察

防火対象物現況(法第17条)

平成20.3.31現在

令 別 表 区 分		町 別		東市来町	伊集院町	日吉町	吹上町	合 計
1	イ	劇場・映画館等		2	5	1	2	10
	ロ	公会堂又は集会場		9	15	2	15	41
2	イ	キャバレー・カフェ等						0
	ロ	遊技場又はダンスホール		1	6			7
	ハ	性風俗関連特殊営業を営む店舗等						0
3	イ	待合・料理店等			2			2
	ロ	飲食店		4	18	2	4	28
4		百貨店・マーケット等		11	42	5	12	70
5	イ	旅館・ホテル等		9	1		10	20
	ロ	寄宿舎・共同住宅等		38	104	1	22	165
6	イ	病院・診療所等		9	19	2	8	38
	ロ	老人福祉施設等		20	28	9	14	71
	ハ	幼稚園等		1	8	1	1	11
7		学校等		20	41	14	36	111
8		図書館・博物館等		1	1		2	4
9	イ	公衆浴場のうち蒸気浴場等						0
	ロ	イ以外の公衆浴場		5	1		2	8
10		車両の停車場等			2			2
11		神社・寺院・教会等		3	9	3		15
12	イ	工場又は作業場		69	114	51	49	283
	ロ	映画スタジオ等						0
13	イ	自動車車庫又は駐車場		5	12	2	6	25
	ロ	飛行機等の格納庫						0
14		倉庫		28	50	22	26	126
15		前各項に該当しない事業場		33	79	15	58	185
16	イ	特定用途防火対象物が存する複合用途防火対象物		16	48	6	18	88
	ロ	イ以外の複合用途防火対象物		4	22	3	4	33
合 計				288	627	139	289	1,343

防火対象物現況(法第8条)

平成20.3.31現在

令 別 表 区 分		町 別				合 計	
		東市来町	伊集院町	日吉町	吹上町		
1	イ	劇場・映画館等	1	3	1	5	
	ロ	公会堂又は集会場	6	8		7	21
2	イ	キャバレー・カフェ等					0
	ロ	遊技場又はダンスホール	1	4			5
	ハ	性風俗関連特殊営業を営む店舗等					0
3	イ	待合・料理店等		2			2
	ロ	飲食店	4	17	2	2	25
4		百貨店・マーケット等	9	35	3	8	55
5	イ	旅館・ホテル等	6	1		10	17
	ロ	寄宿舎・共同住宅等	1	4			5
6	イ	病院・診療所等	3	13	1	2	19
	ロ	老人福祉施設等	14	16	6	7	43
	ハ	幼稚園等		1		1	2
7		学校等	6	8	3	4	21
8		図書館・博物館等	1	1		1	3
9	イ	公衆浴場のうち蒸気浴場等					0
	ロ	イ以外の公衆浴場	4	1			5
10		車両の停車場等					0
11		神社・寺院・教会等	2	5	1		8
12	イ	工場又は作業場	3	5	5	2	15
	ロ	映画スタジオ等					0
13	イ	自動車車庫又は駐車場					0
	ロ	飛行機等の格納庫					0
14		倉庫		1			1
15		前各項に該当しない事業場	8	11	1	4	24
16	イ	特定用途防火対象物が存する複合用途防火対象物	18	45	9	21	93
	ロ	イ以外の複合用途防火対象物	2	7	2	5	16
合 計			89	188	34	74	385

予防査察実施状況

平成19年度中

防 火 対 象 物 の 別		実施回数
1	イ 劇場・映画館・演芸場又は観覧場	10
	ロ 公会堂又は集会場	22
2	イ キャバレー・カフェー・ナイトクラブその他これらに類するもの	0
	ロ 遊技場又はダンスホール	7
	ハ 性風俗関連特殊営業を営む店舗等	0
3	イ 待合・料理店その他これらに類するもの	2
	ロ 飲食店	7
4	百貨店・マーケットその他の物品販売業を営む店舗又は展示場	34
5	イ 旅館・ホテル又は宿泊所その他これらに類するもの	12
	ロ 寄宿舍・下宿又は共同住宅	42
6	イ 病院・診療所又は助産所	16
	ロ 老人福祉施設・有料老人ホーム・介護老人保健施設・救護施設・児童福祉施設 身体障害者更生援護施設・知的障害者援護施設又は精神障害者社会復帰施設等	30
	ハ 幼稚園・盲学校・聾学校又は養護学校	4
7	小学校・中学校・高等学校・中等教育学校・高等専門学校・大学・専修学校 その他これらに類するもの	44
8	図書館・博物館・美術館その他これらに類するもの	4
9	イ 公衆浴場のうち、蒸気浴場・熱気浴場その他これらに類するもの	0
	ロ イに掲げる公衆浴場以外の公衆浴場	2
10	車両の停車場又は船舶若しくは航空機の発着場	0
11	神社・寺院・教会その他これらに類するもの	0
12	イ 工場又は作業場	106
	ロ 映画スタジオ又はテレビスタジオ	0
13	イ 自動車車庫又は駐車場	11
	ロ 飛行機又は回転翼航空機の格納庫	0
14	倉庫	47
15	前各項に該当しない事業場	82
16	イ 特定用途防火対象物が存する複合用途防火対象物	34
	ロ イに掲げる複合用途防火対象物以外の複合用途防火対象物	16
合 計		532

危険物施設一覧表

平成20.3.31現在

製造所等 区分 町別	取扱所			貯蔵所							合計
	給油取扱所	一般取扱所	小計	屋内貯蔵所	屋外貯蔵所	屋内タンク貯蔵所	屋外タンク貯蔵所	地下タンク貯蔵所	移動タンク貯蔵所	小計	
東市来町	16	9	25	2	2		32	10	12	58	83
伊集院町	19	11	30	5			10	20	6	41	71
日吉町	2	1	3	4			5	1	3	13	16
吹上町	16	2	18	2			11	6	8	27	45
合計	53	23	76	13	2	0	58	37	29	139	215

危険物規制事務処理状況

平成20.3.31現在

製造所等 種別	取扱所			貯蔵所							合計
	給油取扱所	一般取扱所	小計	屋内貯蔵所	屋外貯蔵所	屋内タンク貯蔵所	屋外タンク貯蔵所	地下タンク貯蔵所	移動タンク貯蔵所	小計	
設置		1	1					1		1	2
変更	6	1	7					1		1	8
完成検査	6	2	8					2		2	10
水圧検査			0							0	0
水張検査			0							0	0
仮貯蔵承認			0							0	0
仮使用承認	5	1	6					1		1	7
合計	17	5	22	0	0	0	0	5	0	5	27

製造所等に対する立入検査状況

平成19年度中

製造所等 区分 町別	取扱所			貯蔵所							合計
	給油取扱所	一般取扱所	小計	屋内貯蔵所	屋外貯蔵所	屋内タンク貯蔵所	屋外タンク貯蔵所	地下タンク貯蔵所	移動タンク貯蔵所	小計	
東市来町	13	7	20	2	1		22	7	13	45	65
伊集院町	16	8	24	4			8	10	6	28	52
日吉町	2	1	3	3			3		3	9	12
吹上町	13	1	14				7	5	8	20	34
合計	44	17	61	9	0	0	40	22	30	102	163

煙火消費許可事務処理状況

平成19年度中

東市来町	伊集院町	日吉町	吹上町	合計
0	3	1	2	6

中高層建物現況

平成20.3.31現在

区分	町別	町別				合計
		東市来町	伊集院町	日吉町	吹上町	
3階建物		32	90	4	26	152
4階建物		12	26	1	1	40
5階建物		2	3		1	6
6階建物		2	8			10
7階建物			1			1
8階建物			2			2
9階建物		1			1	2
11階建物					1	1
13階建物					1	1
合計		49	130	5	31	215

諸届出書の処理状況

平成19年度中

項 目	町 別				合 計
	東市来町	伊集院町	日吉町	吹上町	
防火対象物使用開始届	8	28	6	6	48
発電・変電・蓄電池設備の設置届	2	10			12
炉・かまど・ボイラー等届	7	12	1	1	21
水素ガスを充てんする気球の設置届				1	1
火災とまぎらわしい行為等の届	11	26	3	11	51
煙火打ち上げ届	14	23	14	5	56
催物開催届		7		1	8
道路工事届	18	29	20	19	86
消防用設備等緩和願	3	4	2		9
少量危険物・指定可燃物届	7	3	1	4	15
圧縮アセチレンガス等届	5	12	1	7	25
防火管理者選(解)任届	16	30	6	14	66
消防計画届	20	32	7	14	73
不備欠陥事項改修(計画)報告書	24	72	8	26	130
消防用設備等点検結果報告書	101	209	43	94	447
防火対象物定期点検報告書	3	13		3	19
防火対象物点検報告特例認定申請	2	1	1	1	5
工事整備対象設備等着工届	7	41	2	5	55
消防用設備等設置届	19	84	8	17	128
合 計	267	636	123	229	1,255

消防同意取扱状況

平成19年度中

区分	町別	東市来町	伊集院町	日吉町	吹上町	合計
新築		6	37	1	11	55
増築		4	5	3	1	13
改築						0
修繕						0
用途変更						0
移転						0
合計		10	42	4	12	68

用途別消防同意取扱状況

平成19年度中

区分	町別	東市来町	伊集院町	日吉町	吹上町	合計
専用住宅		17	36		8	61
1	イ					0
	ロ	1	1	1	1	4
2	イ					0
	ロ					0
	ハ					0
3	イ					0
	ロ			1		1
4			5			5
5	イ					0
	ロ	1	10		1	12
6	イ					0
	ロ	2		1	1	4
	ハ					0
7			4			4
8						0
9	イ					0
	ロ					0
10						0
11			1			1
12	イ		2		2	4
	ロ					0
13	イ		1			1
	ロ					0
14		2	3		2	7
15		1	6	1	4	12
16	イ	1	4			5
	ロ		1			1
合計		25	74	4	19	122

避難訓練・防災訓練・防火教室実施状況

平成19年度中

区分		町別		東市来町	伊集院町	日吉町	吹上町	合計
		回数	人員					
1	イ	回数	1	5	2			3
		人員		40				45
	ロ	回数	4	30	1		2	7
		人員		25		14		69
2	イ	回数						0
		人員						0
	ロ	回数			3			3
		人員			39			39
3	イ	回数			1			1
		人員			6			6
	ロ	回数	1	3	1			2
		人員		10				13
4		回数	5		9		1	15
		人員	35	320		30		385
5	イ	回数	3				1	4
		人員	12			20		32
	ロ	回数			2			2
		人員			89			89
6	イ	回数	6	180	10	1		17
		人員		229	21			430
	ロ	回数	18	934	20	8	7	53
		人員		1,319	302	494		3,049
	ハ	回数			1			1
		人員		250				250
7		回数	8	1,028	11	7	6	32
		人員		5,187	667	1,085		7,967
8		回数			1		1	2
		人員			11		4	15
9	イ	回数						0
		人員						0
	ロ	回数	1					1
		人員	3					3
10		回数						0
		人員						0
11		回数			3			3
		人員			147			147
12	イ	回数	3	570	2	4	1	10
		人員		57	260	40		927
	ロ	回数						0
		人員						0
13	イ	回数						0
		人員						0
	ロ	回数						0
		人員						0
14		回数			1			1
		人員			18			18
15		回数	1		5		1	7
		人員	5		227		1	233
16	イ	回数	6	45	17	2	7	32
		人員		1,017	76	110		1,248
	ロ	回数			3		3	6
		人員		649		515		1,164
公民会等		回数	25		4	3	2	34
		人員	1,373	460	158	90		2,081
合計		回数	82		97	25	32	236
		人員	4,223	10,100	1,484	2,403		18,210

防火対象物定期点検報告の必要な対象物

平成20.3.31現在

項	町別	東市来町	伊集院町	日吉町	吹上町	合計	特例認定対象物
1	イ	1	2	1		4	2
	ロ	2	3		4	9	2
2	イ					0	0
	ロ		3			3	1
	ハ					0	0
3	イ		1			1	1
	ロ		1			1	0
4		1	4		1	6	2
5イ		1			1	2	3
6	イ	3	1			4	2
	ロ					0	0
	ハ					0	0
9						0	0
16イ		3	5	3	4	15	3
16の2						0	0
合計		11	20	4	10	45	16

住宅防火指導実施状況

平成19年度中

項目	町別	東市来町	伊集院町	日吉町	吹上町	合計
調査戸数		61	226	53	109	449
不在戸等数		42	149	34	64	289
実施戸数		19	77	19	45	160

防火協力団体

幼年消防クラブ結成状況

平成20. 4. 1現在

ク ラ ブ 名	結成年月日	人数	責 任 者	地 域
吹 上 中 央 幼 稚 園 クラ ブ	S59.5.21	16	大園 敦紀	吹 上 町
日置市立ゆのもと保育所クラブ	S60.3.20	20	迫田 弘利	東市来町
あ づ ま 保 育 園 クラ ブ	S60.4.26	75	東 ひとみ	伊集院町
明 信 寺 保 育 園 クラ ブ	S60.7.16	46	賞雅 淳亮	日 吉 町

少年消防クラブ結成状況

平成20. 4. 1現在

ク ラ ブ 名	結成年月日	人数	責 任 者	地 域
伊 集 院 少 年 消 防 クラ ブ	S61.11.29		休止中	伊集院町

婦人防火クラブ結成状況

平成20. 4. 1現在

ク ラ ブ 名	結成年月日	人数	責 任 者	地 域
善 福 婦 人 防 火 クラ ブ	S60.7.19	32	今村 美知代	伊集院町
江 口 婦 人 防 火 クラ ブ	S60.12.1		休止中	東市来町
下 草 田 婦 人 防 火 クラ ブ	S61.11.17	41	徳重 代津子	吹 上 町
日 新 婦 人 防 火 クラ ブ	S62.11.22	47	下原 房子	日 吉 町
山 田 婦 人 防 火 クラ ブ	S62.11.22		休止中	日 吉 町

日置市危険物安全協会

1 会員事業所数 78

2 発 足 昭和59年11月8日 会 長 重水 富夫
副 会 長 内山 勝英

3 目 的

危険物取扱い関係者相互の連絡統一を図るとともに、危険物の取扱い管理技術の向上と災害防止に努め、もって社会公共の福祉増進に寄与することを目的とする。

4 事 業

危険物関係法令の研究と知事並びに関係機関から出された指示事項の連絡。
災害予防に関する調査研究並びに資料の収集配布。
危険物取扱者の養成及び取扱い関係者の指導。
危険物による災害防止運動の推進。
功労者及び優良会員の表彰。
会員相互の親睦とその他本会の目的を達成するための必要な事項。
会員の弔慰・見舞金に関すること。
その他本会に必要な事項。

日置市防火管理協会

1 会員事業所数 145

2 発 足 昭和62年10月6日 会 長 古里 秀法
副 会 長 末吉 輝範

3 目 的

防火管理の責務を自覚し、災害予防対策の研究及び消防思想の普及と高揚に努め、会員相互の連絡提携を図るとともに、防火防災の知識を高め安全で明るい地域社会づくりに貢献することを目的とする。

4 事 業

消防設備等の維持管理と指導。
自衛消防組織の充実。
防火管理者資格取得講習会・研修会の実施。
消防設備等先進地の研修視察。
功労者・優良会員の表彰。
災害発生時に於ける会員相互の連携。
その他本会の目的を達成するために必要な事項。
委員会の目的を達成するために必要な事項。

日置市幼少年婦人防火委員会

1 発 足 平成5年4月1日

会 長 福田 秀一

2 目 的

防火・防災に対する地域住民の理解と協力を得るため、幼年消防クラブ・少年消防クラブ・婦人防火クラブ等の結成を促進し、組織の育成強化並びに防火思想の普及を図ることを目的とする。

3 事 業

各クラブ等の結成促進並びに結成後の育成強化に関すること。
委員相互の情報交換並びに調査研修に関すること。
その他委員会の目的を達成するために必要な事項。

救急・救助

平成19年救急一目統計
町別救急出場状況
過去10年間の出場件数と搬送人員
月別・種別出場状況
時間別出場状況
月別・曜日別出場状況
収容先状況
傷病程度別搬送状況
出場種別状況
県・日置市消防本部の出場状況
救急隊員の行った応急処置状況
救急講習会実施状況
救助出動状況



救急講習会

平成 19 年救急一目統計

管内の人口 52,490 人 (平成 20 年 1 月 1 日現在)

出場件数 1,987 件

搬送件数 1,924 件

搬送人員 1,975 人

住民 26 人に 1 人が救急車で搬送されている

1 日あたりの平均出場件数 5.44 件

1 日あたりの平均搬送人員 5.41 人

1 日の最多出場件数 16 件

1 日の最少出場件数 0 件

多い月は 12 月 189 件 (少ない月は 6 月 143 件)

多い曜日は日曜日 297 件 (少ない曜日は木曜日 276 件)

多い時間帯は 9 時から 10 時 143 件 (少ない時間帯は 4 時から 5 時 30 件)

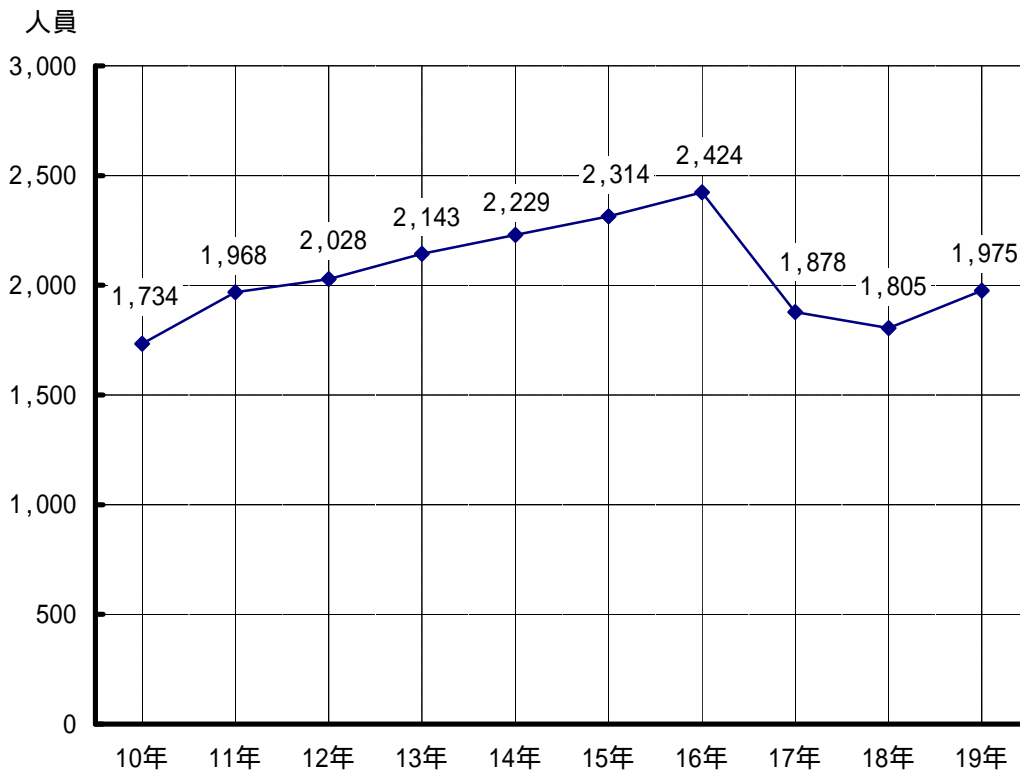
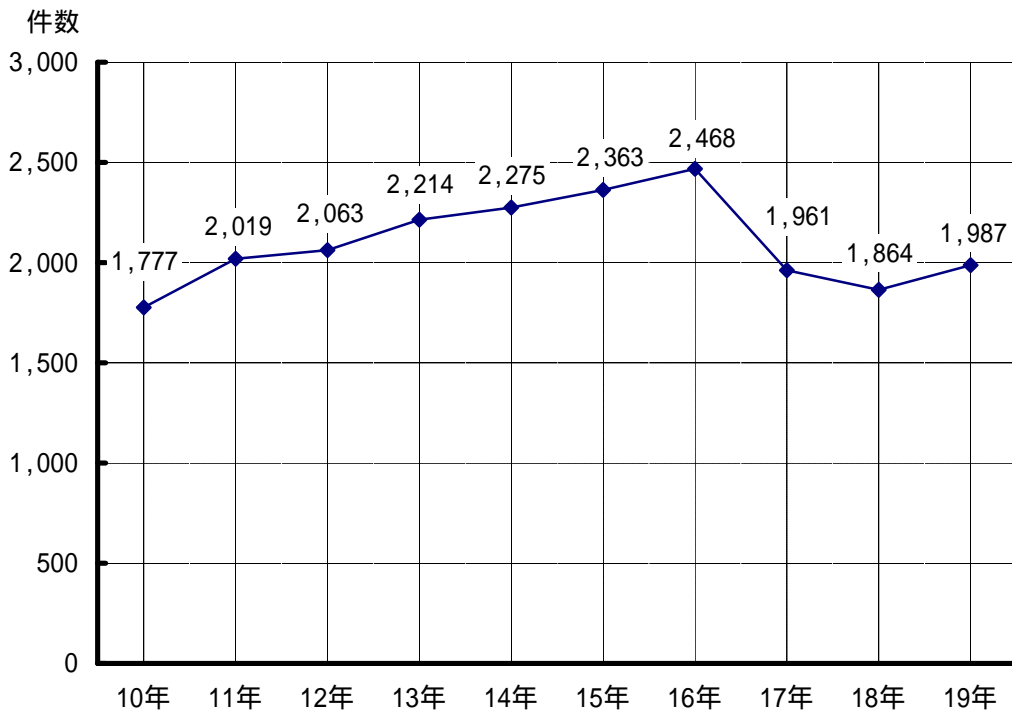
性別搬送人員 男性 967 人 女性 1,008 人

町別救急出場状況

平成19年中

町別	種別 項目	火災	自然災害	水難	交通	労働災害	運動競技	一般負傷	加害	自損行為	急病	その他				合計	救急件数率 (%)
												転院	医師搬送	資器材搬送	その他		
東市来町	出場件数	1		3	51	1	7	78	2	3	299	153				598	30.1
	搬送人員	1		3	60	1	7	76	2	3	287	153				593	
	不搬送				3			2			12					17	
伊集院町	出場件数	1			65	7	6	98	2	8	429	126				742	37.3
	搬送人員	1			78	6	6	95	2	7	419	124				738	
	不搬送				3	1		4		1	11	2				22	
日吉町	出場件数	1			15	5	4	33	1	1	126	44				230	11.6
	搬送人員	1			18	5	4	33	1	1	122	44				229	
	不搬送							1			4					5	
吹上町	出場件数	1			34	5	5	51		4	228	86				414	20.8
	搬送人員				50	5	5	49		3	213	87				412	
	不搬送	1						2		1	15					19	
その他市町	出場件数				1			1			1					3	0.2
	搬送人員				1			1			1					3	
	不搬送															0	
合計	出場件数	4	0	3	166	18	22	261	5	16	1,083	409	0	0	0	1,987	100
	搬送人員	3	0	3	207	17	22	254	5	14	1,042	408	0	0	0	1,975	
	不搬送	1	0	0	6	1	0	9	0	2	42	2	0	0	0	63	

過去10年間の出場件数と搬送人員

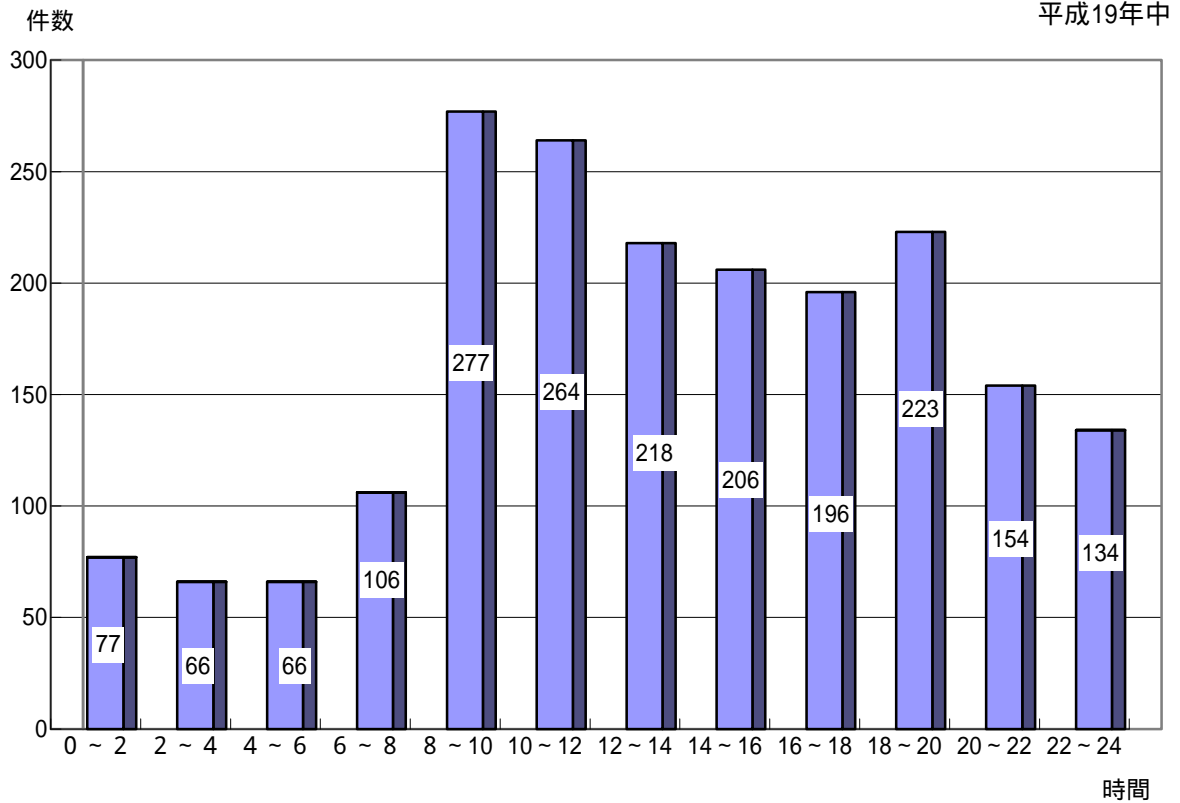


月別・種別出場状況

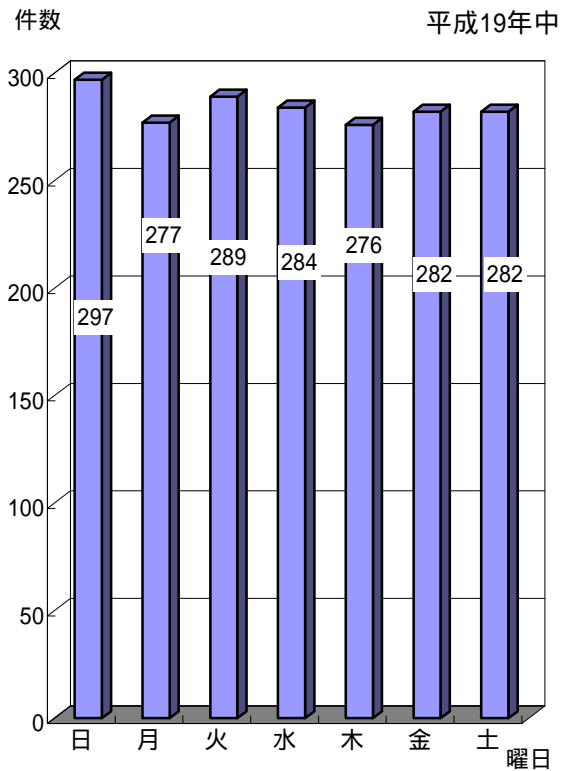
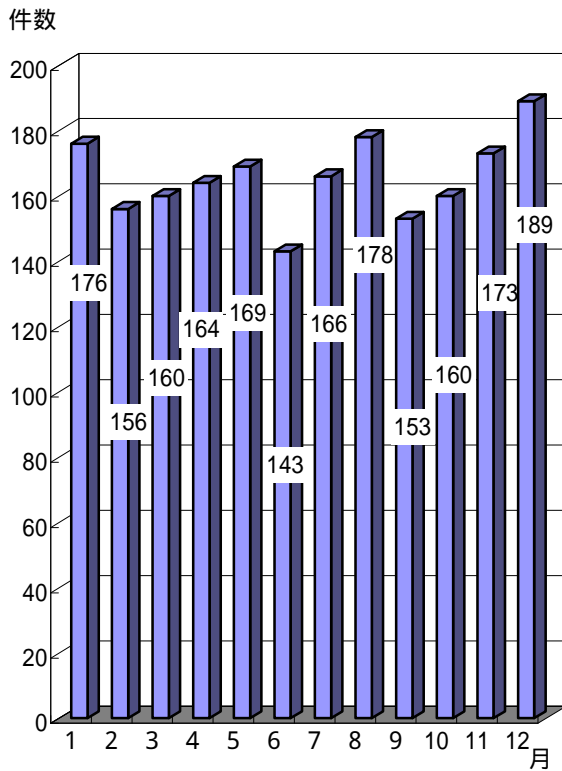
平成19年中

種別		月別												合計
		1	2	3	4	5	6	7	8	9	10	11	12	
火災	件数		1									3		4
	人員		1									2		3
自然災害	件数													0
	人員													0
水難	件数	1				1		1						3
	人員	1				1		1						3
交通	件数	11	15	11	12	19	16	14	15	14	18	12	9	166
	人員	16	23	10	16	24	21	15	18	18	23	12	11	207
労働災害	件数	2	1	3	2	1	4			1	2	1	1	18
	人員	2	1	3	2	1	4			0	2	1	1	17
運動事故	件数			1	2		1	7	5	1	3	1	1	22
	人員			1	2		1	7	5	1	3	1	1	22
一般負傷	件数	18	17	19	22	25	19	18	26	22	25	24	26	261
	人員	18	16	19	21	23	19	17	26	21	24	24	26	254
加害	件数				1	1	2			1				5
	人員				1	1	2			1				5
自損事故	件数		3		1	1	1	2	1		2	3	2	16
	人員		3		0	1	1	2	1		2	3	1	14
急病	件数	104	89	95	98	82	67	96	96	75	77	94	110	1,083
	人員	102	87	92	95	80	64	92	95	69	70	89	107	1,042
転院	件数	40	30	31	26	39	33	28	35	39	33	35	40	409
	人員	41	30	31	26	38	33	27	35	39	33	35	40	408
医師搬送	件数													0
資器材搬送	件数													0
その他	件数													0
	人員													0
合計	件数	176	156	160	164	169	143	166	178	153	160	173	189	1,987
	人員	180	161	156	163	169	145	161	180	149	157	167	187	1,975

時間別出場状況

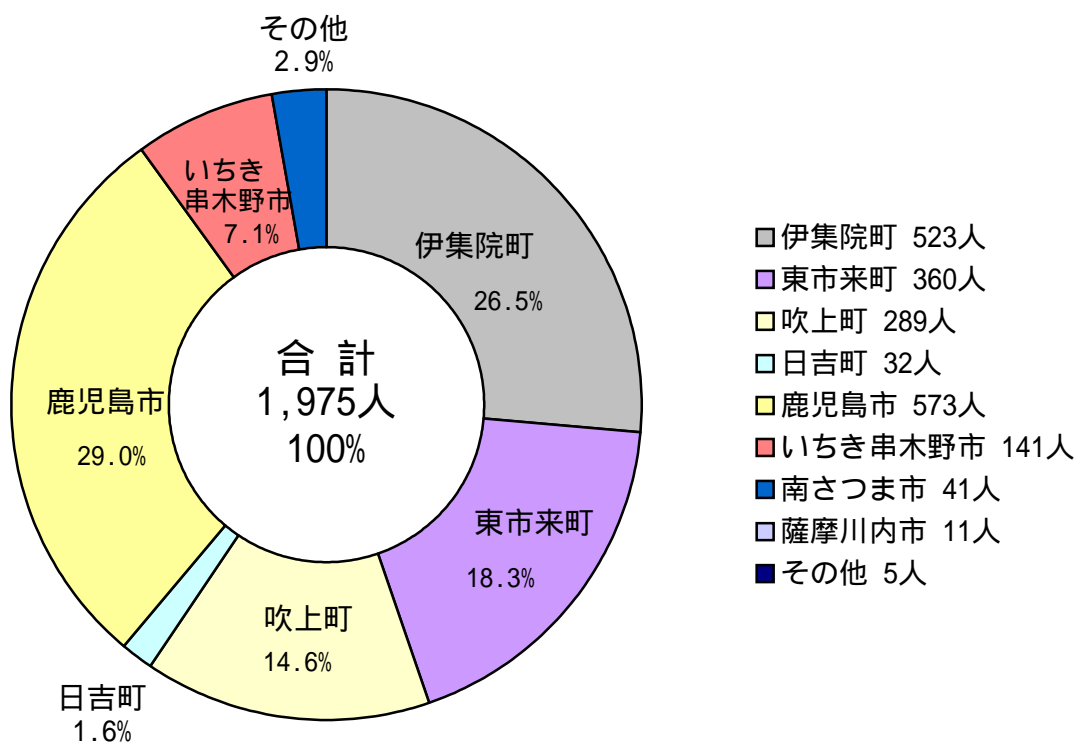


月別・曜日別出場状況



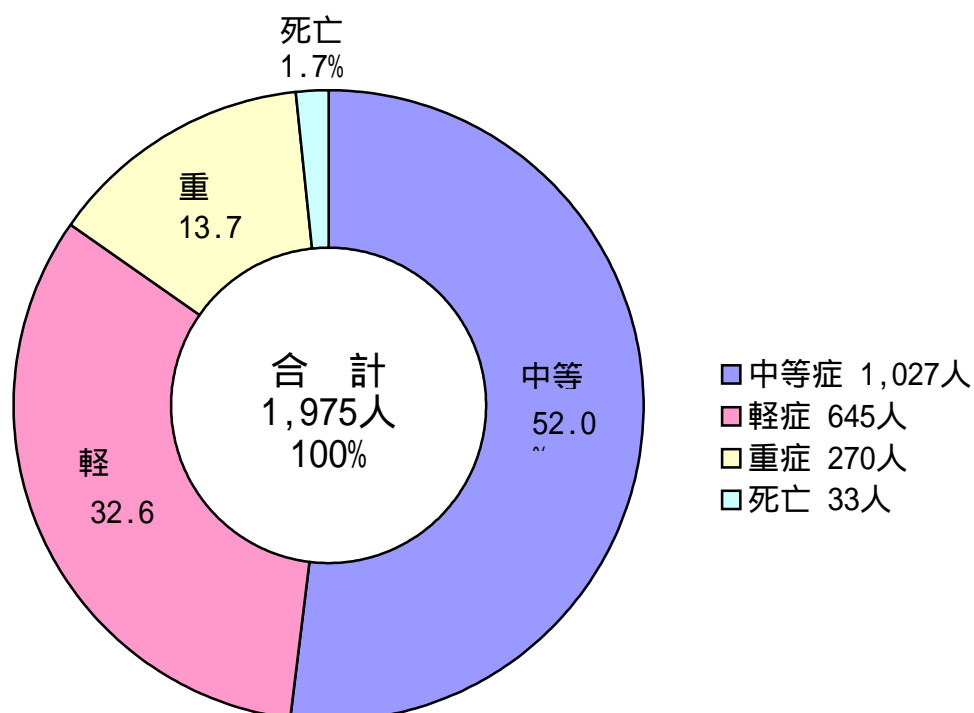
収容先状況

平成19年中



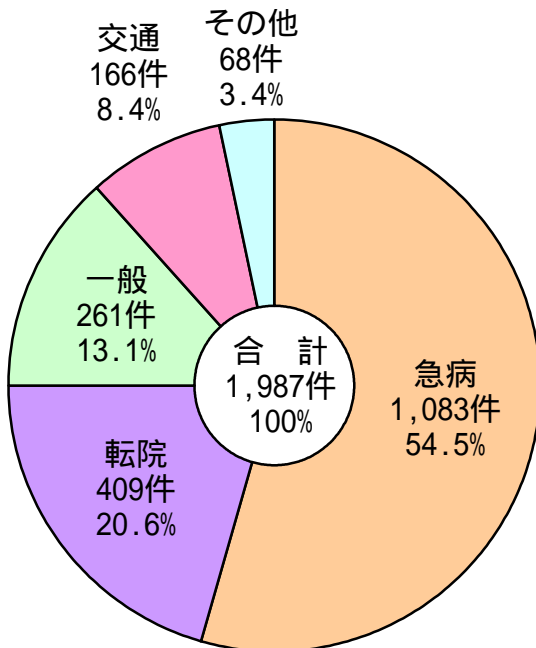
傷病程度別搬送状況

平成19年中



出場種別状況

平成19年中



県・日置市消防本部の出場状況

平成19年中

種別	区分	日置市消防本部	鹿児島県
火災	災	4	213
自然災害	害		8
水難	難	3	72
交通	通	166	6,783
労働	災	18	536
運動	動	22	549
一般	一	261	8,169
加害	害	5	338
自損	損	16	955
急病	病	1,083	37,994
転院	院	409	11,187
医師搬送	送		9
資器材搬送	送		3
その他	他		1,170
合計	計	1,987	67,986

救急隊員の行った応急処置状況

平成19年中

種別	搬送人員	止血	固定	人工呼吸	心マッサージ	心肺蘇生	酸素吸入	気道確保	保温	被覆	除細動	九項目	特定行為	その他	合計
交通事故	207	9	67			2	16	2	3	49		409		190	747
一般負傷	254	19	40	1		8	24	13		70		491	2	221	889
急病	1,042	5	2	9	4	41	259	58	16	5	2	2,354	5	947	3,707
その他	472	6	34	2		5	170	9	3	10		971		418	1,628
合計	1,975	39	143	12	4	56	469	82	22	134	2	4,225	7	1,776	6,971

9 項目： 血圧測定 聴診器による心音，呼吸音の聴取 血中酸素飽和度の測定
心電計による波形観察及び心電図伝送 経鼻エアウェイによる気道確保
喉頭鏡による異物除去 在宅療法継続者の療法維持のための処置
ショックパンツによる血圧保持及び骨折肢の固定
自動式心マッサージ器による胸骨圧迫心マッサージ

特定行為： 静脈路確保による輸液 器具を用いた気道確保 薬剤投与

救急講習会実施状況

平成19年中

種 別		市 別	日 置 市
普通救命	回 数	9	
	参加人員	106	
一般救急	回 数	61	
	参加人員	2,257	

救助出動状況

平成19年中

種 別	火 災	交 通 事 故	建 築 等 の 事 故	ガ ス 酸 欠 事 故	機 械 事 故	水 難 事 故	爆 発 事 故	自 然 災 害	そ の 他 の 事 故	合 計
東市来町		3 (7)				3 (2)			2 (1)	8 (10)
伊集院町		6 (2)			1 (1)				1 (0)	8 (3)
日吉町		2 (1)	1 (1)						1 (1)	4 (3)
吹上町		4 (1)			1 (1)					5 (2)
合 計		15 (11)	1 (1)	0	2 (2)	3 (2)	0	0	4 (2)	25 (18)

() 救助人員

消防団

消 防 団 現 勢

消 防 団 員 の 年 齢

消 防 団 員 の 勤 続 年 数

消 防 団 員 出 動 状 況

消 防 団 員 の 報 酬 及 び 費 用 弁 償

消 防 団 幹 部 等 一 覧 表



日置市消防出初め式

消防団現勢

平成 20 . 4 . 1 現在

区分		方面団別				
		東市来	伊集院	日吉	吹上	合計
消防団		1	1	1	1	4
消防分団		4	6	3	5	18
人員	消防団員(定員)	126	208	120	159	613
	消防団員(実員)	112	189	109	141	551
機械	指揮車	1	1	0	0	2
	消防ポンプ車	4	3	3	5	15
	積載車	2	21	7	8	38
	小型ポンプ	6	21	7	14	48

消防団の年齢

平成 20 . 4 . 1 現在

方面団別	年齢	20歳未満	20～25	26～30	31～35	36～40	41～45	46～50	51～55	56歳以上	平均年齢
	東市来		0	9	4	12	16	13	11	27	20
伊集院		0	1	5	15	18	34	48	45	24	47.49
日吉		0	0	7	16	13	19	24	21	10	45.15
吹上		0	3	9	13	13	22	29	38	12	45.16
合計		0	13	25	56	60	88	112	131	66	45.96

消防団員の勤続年数

平成 20 . 4 . 1 現在

方面団別 \ 年数	5年未満	5～10	11～15	16～20	21～25	26～30	31年以上	合計(人)
東市来	24	22	14	7	11	18	16	112
伊集院	40	37	21	31	29	15	16	189
日吉	19	16	26	18	19	7	4	109
吹上	22	18	27	19	21	29	5	141
合計	105	93	88	75	80	69	41	551

消防団員出動状況

平成 19 年中

町別	東市来		伊集院		日吉		吹上		合計	
種別 \ 回人員	回	人員	回	人員	回	人員	回	人員	回	人員
火災	10	253	14	346	12	433	10	236	46	1,268
訓練	3	201	5	387	4	308	4	324	16	1,220
警戒	4	111	3	276	3	164	3	252	13	803
風水害	0	0	0	0	0	0	0	0	0	0
その他	15	188	19	418	20	534	20	577	74	1,717
合計	32	753	41	1,427	39	1,439	37	1,389	149	5,008

消防団員の報酬及び費用弁償

平成20.4.1現在(単位:円)

階級	内訳	報 酬	費 用 弁 償		
			出 動	警 戒	訓 練
団 長		155,200	5,100	5,100	5,100
副 団 長	(方面団長)	143,200	5,100	5,100	5,100
	(方面副団長)	92,500			
分 団 長		84,400	5,100	5,100	5,100
副 分 団 長		69,300	5,100	5,100	5,100
部 長		42,700	5,100	5,100	5,100
班 長		41,200	5,100	5,100	5,100
団 員		39,700	5,100	5,100	5,100

消防団員幹部等一覧表数

平成20.4.1現在

総 括 団 長	方 面 団 長	方 面 副 団 長
西 園 徹	元 吉 靖 郎	安 楽 誠 吾
	(東市来)	(東市来)
	玉 利 幸 治	西 山 益 穂
	(伊集院)	(伊集院)
	田 代 幸 次	小 園 和 則
	(日吉)	(伊集院)
	泊 純 一	山 里 一 幸
	(吹上)	(日吉)
	下 園 秀 志	
	(吹上)	

気 象

管 内 の 気 象

火 災 と 気 象 状 況

天 候 概 要

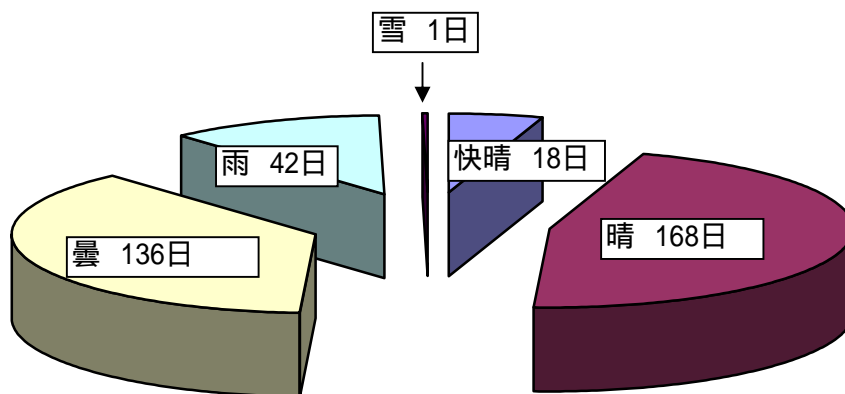


吹上町 山神の響炎

管内の気象

天 候 (9 時 現 在)

平成19年中

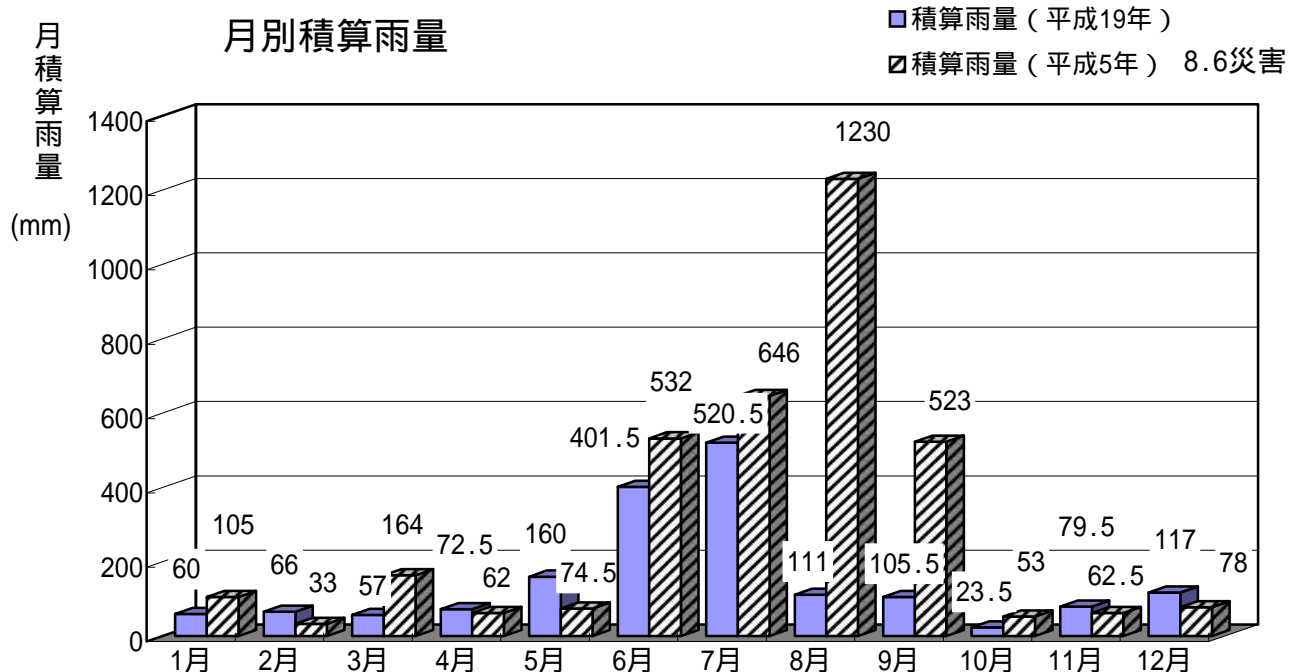


日置市消防本部 365日

気温・湿度・風速

平成19年中

観測場所	種別	月別項目	1	2	3	4	5	6	7	8	9	10	11	12	年間平均
			消	気温 (°C)	1日平均	7.2	9.5	11.2	14.4	19.0	23.3	26.4	28.1	26.6	
防	最高平均	12.3	14.8		16.6	19.6	24.0	26.6	29.5	32.0	31.1	26.7	18.8	14.5	22.2
	最低平均	1.9	3.8		5.2	8.8	13.7	20.2	23.4	24.5	22.9	15.9	7.6	5.1	12.8
	本	湿度 (%)	1日平均	76.7	77.6	73.8	72.1	75.6	83.9	85.1	79.5	78.6	73.3	72.4	75.1
最高平均			95.6	96.1	95.2	95.4	95.8	95.2	94.6	93.9	94.7	94.4	95.7	93.8	95.0
最低平均			48.2	50.9	43.6	42.2	45.7	66.0	69.9	57.5	53.6	44.6	44.6	50.7	51.5
部	風速 (m/s)	1日平均	1.6	1.9	2.3	2.1	2.6	2.8	3.0	2.5	2.1	1.7	1.4	2.0	2.2
		最大瞬間風速	22.5	16.8	19.7	18.1	17.4	20.5	23.7	20.4	15.6	14.3	16.5	18.1	18.6
	風向	最大瞬間風向	北西	西	東南東	北西	西	西	南東	西北西	南南東	北	北	北北西	



月別雨量及び年間雨量 (mm)

平成19年中

項目 \ 月別	1	2	3	4	5	6	7	8	9	10	11	12	合計
1時間最高	6.0	12.5	9.0	18.5	22.0	23.0	31.0	13.0	18.0	19.5	10.0	13.0	
1日最高	15.0	20.0	30.0	35.5	62.5	82.0	128.0	36.5	33.5	23.5	60.5	25.5	
積算雨量	60.0	66.0	57.0	72.5	160.0	401.5	520.5	111.0	105.5	23.5	79.5	117.0	1,774.0

年間最高（低）観測値

平成19年中

種別	日	時	観測値	観測場所
最大瞬間風速	7月14日	14時00分	23.7m/sec	消防本部
最高気温	8月27日	11時00分	34.2	
最低気温	2月3日	7時16分	-5.8	
最低湿度	5月11日	13時20分	13.3%	
時間最大雨量	7月7日	12時00分～13時00分	31.0mm	

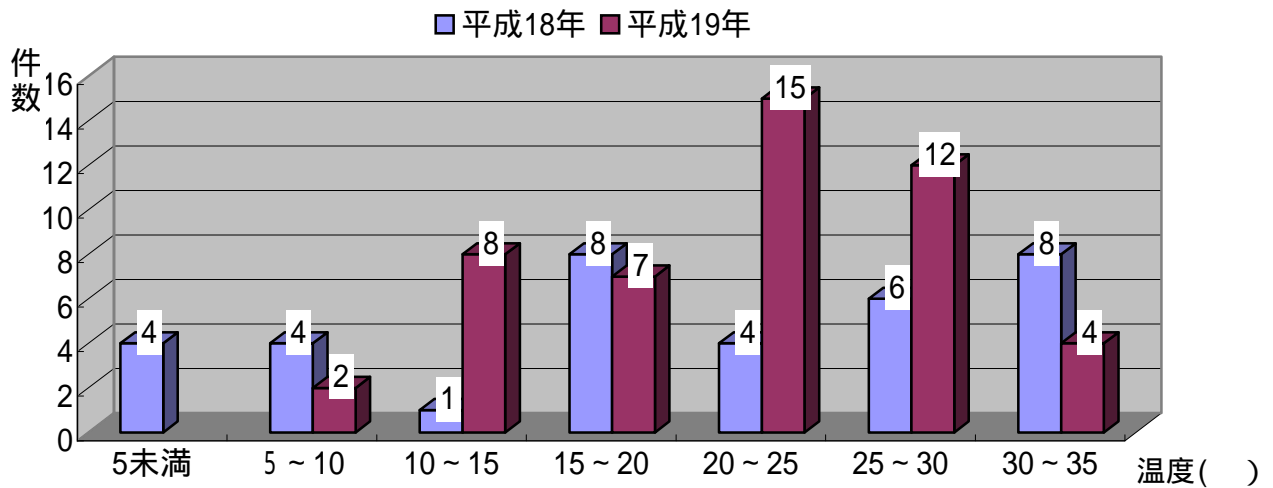
火災と気象状況

天候と火災件数

平成19年中

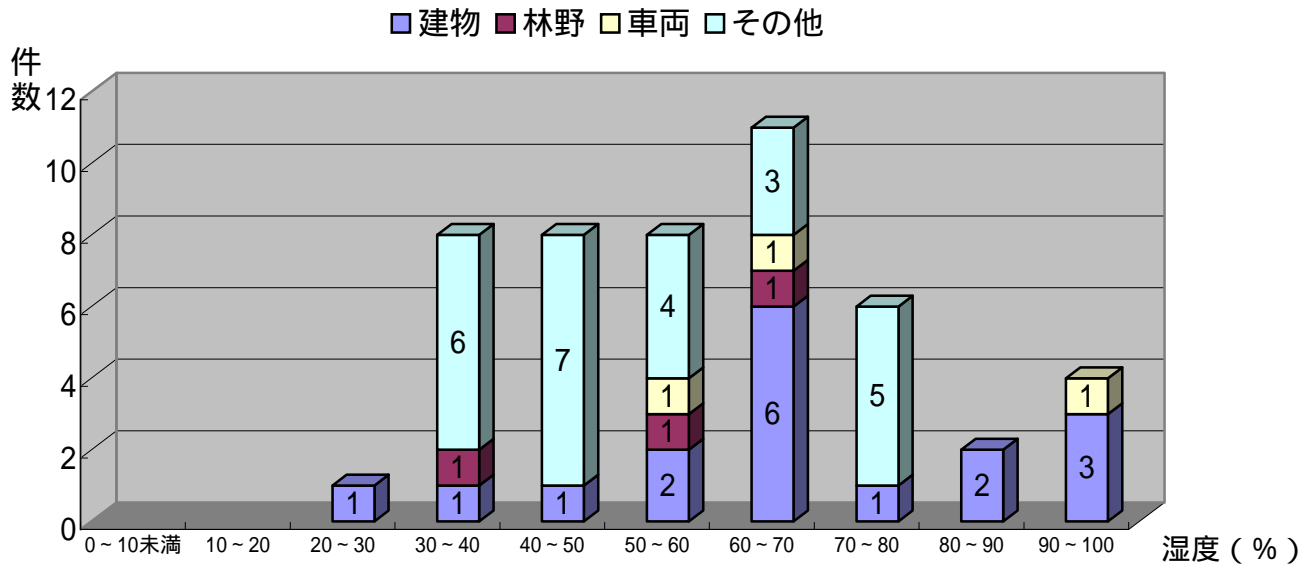
天 候	火 災 件 数				
	建 物	林 野	車 両	その他	合 計
快 晴					0
晴	9	3	1	24	37
曇	6		2	1	9
雨	2				2
雪					0
合 計	17	3	3	25	48

気温と火災件数



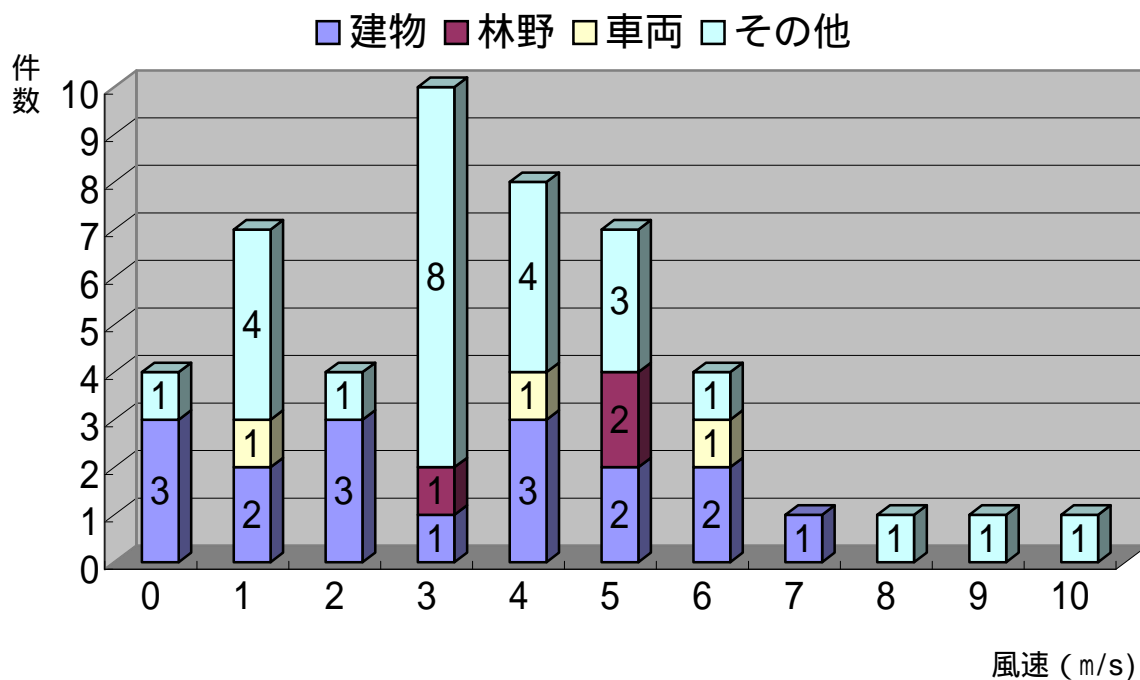
湿度と火災件数

平成19年中



風速と火災件数

平成19年中



風向と火災件数

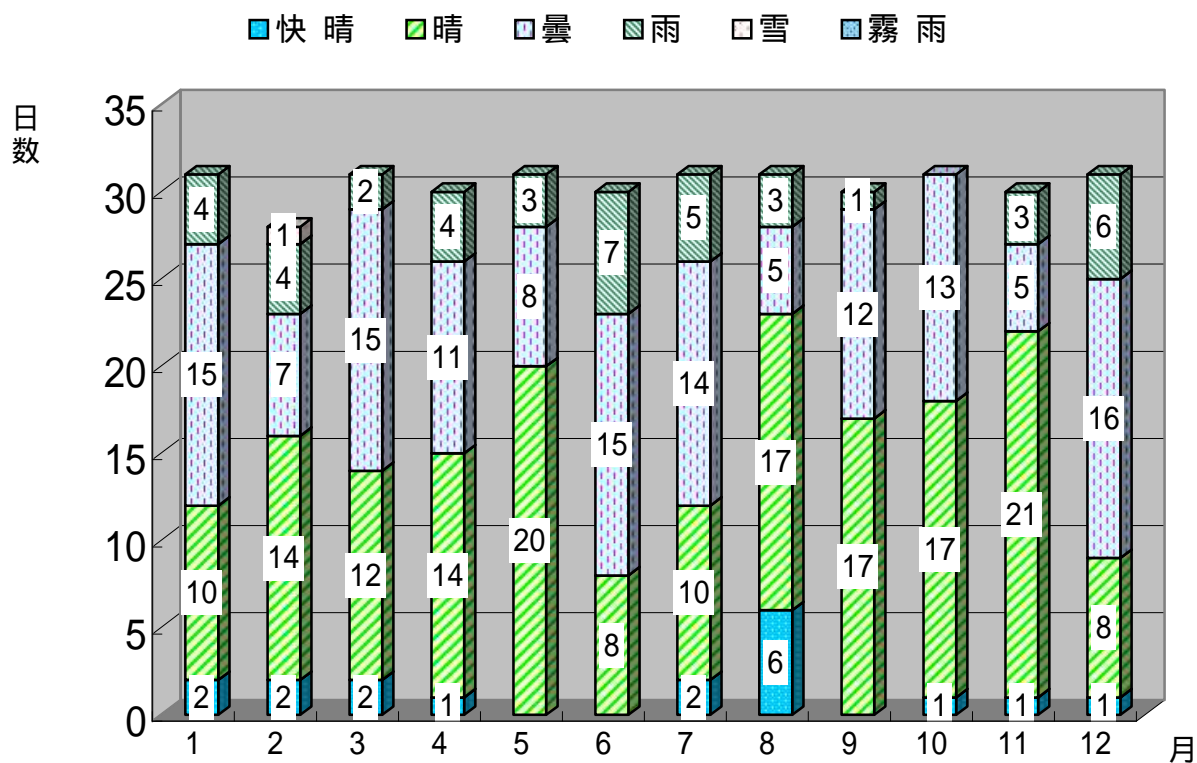
平成19年中

風 向	種 別				合 計
	建 物	林 野	車 両	そ の 他	
北	2			1	3
北 北 東	2				2
北 東	1			3	4
東 北 東	1				1
東	2		1	1	4
東 南 東	2		1	4	7
南 東				2	2
南 南 東				1	1
南	2				2
南 南 西				1	1
南 西					0
西 南 西			1		1
西		1		2	3
西 北 西	2	2		9	13
北 西					0
北 北 西					0
無 風	3			1	4
合 計	17	3	3	25	48

天候概要

月別天候

平成19年中
観測場所（消防本部）



平成19年中

月別	1	2	3	4	5	6	7	8	9	10	11	12	合計
快晴	2	2	2	1			2	6		1	1	1	18
晴	10	14	12	14	20	8	10	17	17	17	21	8	168
曇	15	7	15	11	8	15	14	5	12	13	5	16	136
雨	4	4	2	4	3	7	5	3	1		3	6	42
雪		1											1
霧雨													0
合計	31	28	31	30	31	30	31	31	30	31	30	31	365

行事・出来事

防火ポスターコンクール
日置市総合防災訓練
災害記録



日置市総合防災訓練

防火ポスターコンクール

平成 19 年 8 月中に日置市防火ポスターコンクールを開催し、日置市管内の小・中学生から多数の応募がありました。その結果、日吉中学校 2 年生新屋敷大輝君の作品が金賞を受賞し、全国防火ポスターコンクールに推薦されました。



日置市総合防災訓練実施

平成 19 年 9 月 2 日（日）日吉町日吉運動公園において、大規模地震が吹上浜沖で発生し、さらに九州南部に大雨が予想されるとの想定で、日置市総合防災訓練を実施しました。訓練は地域住民と防災関係機関が参加して、被害を最小限に食い止め、相互の連携強化、防災意識の高揚を図る目的で行われました。



消防本部発足以来の主な災害記録

番号	発生日・発生場所	災 害 概 要
1	昭和 62 年 7 月 17 日 郡山町川田	集中豪雨により土石流が発生、死者 2 名・負傷者 2 名・住家 2 棟・非住家 3 棟が全壊した。
2	平成 2 年 6 月 24 日 東市来町江口	江口漁港防波堤で、魚釣をしていた釣り人数十名が波をかぶり海中に転落し、2 名が死亡した。
3	平成 4 年 7 月 11 日 吹上町入来浜	海水浴の若者 6 名が沖に流され、そのうち 2 名が死亡した。
4	平成 5 年 8 月 6 日 伊集院町中川	集中豪雨により土砂崩れが発生し、3 名が生き埋めとなり 2 名は救出されたが、1 名死亡しその他 7 名が負傷した。
5	平成 5 年 9 月 20 日 日吉町毘沙門	山崩れが発生し、2 世帯 5 名が生き埋めとなり、3 名は救出されたが 2 名が死亡した。
6	平成 6 年 4 月 20 日 松元町仁田尾	増水した側溝に幼児が落ちて流され、行方不明になった。
7	平成 9 年 10 月 6 日 松元町入佐	水田脇で老夫婦が休憩中、裏山が崩れ 2 名が生き埋めとなり、1 名は救出されたが 1 名は死亡した。
8	平成 11 年 9 月 22 日 伊集院町竹之山	廃車や古タイヤが燃えるその他火災が発生し、出動から鎮火まで約 25 時間にわたり燃え続けた。 (鹿児島市消防局に応援要請する。)