

ひ あ 寺



特集
feature articles

日本の北から南まで
日置市交流都市大特集

姉妹都市

Profile 弟子屈町

【人 口】8,041人(平成25年4月1日現在)
 【面 積】774.53km²
 【町の花】ツツジ
 【町の木】サクラ
 【最近のnews】
 北海道の道の駅を巡る
 スタンプラリー2013
 開催中!!



弟子屈町章

北海道 弟子屈町

摩周湖といで湯のロマン
て し かが

日本最北端の都道府県、北海道にある弟子屈町。冷涼な気候で年間平均気温は5℃。鹿兒島と対極にある土地ということを実感させられます。世界有数の規模を誇る屈斜路カルデラと、摩周カルデラの山麓を含み、山林が約70%を占めています。町中には屈斜路湖を源流とした釧路川が流れ、森と湖と火山の絶妙な景観が広がっています。摩周湖(頁右下にて紹介)と屈斜路湖がある阿寒国立公園に囲まれた自然と、温泉に恵まれた弟子屈は、北海道の東側を代表する観光地です。



雄大な景色の屈斜路湖



硫黄山

住民パワーにもあふれ「誰もが自慢し、誰もが誇れる町づくり」をスローガンに「てしかがえこまち推進協議会」を平成20年に結成。地域全体を取り込み、行政や商工会、旅館組合や観光事業者の方々が中心となり、地域再生の取り組みも行っています。平成20年度に専門部会で取り組んだ会議の回数はなんと約130回。3日に1回は町内のどこかで地域づくりのために住民が集まり、意見が交換されている計算になります。ここから住民の方々の弟子屈を思う気持ちが伝わってきます。

特産としては「そば」と「酪農」が有名です。酪農はイメージとして浮かびやすいかもしれませんが、北海道がそばの全国作付面積の3割を占めることをご存知でしたでしょうか。なかでも弟子屈町のそばはとて品質が良く、ブランド化されています。ぜひ一度味わってみたいものです。

鹿兒島とはまた違う雄大な自然が広がる北海道弟子屈町。ここにしかない景色を楽しんでみませんか?

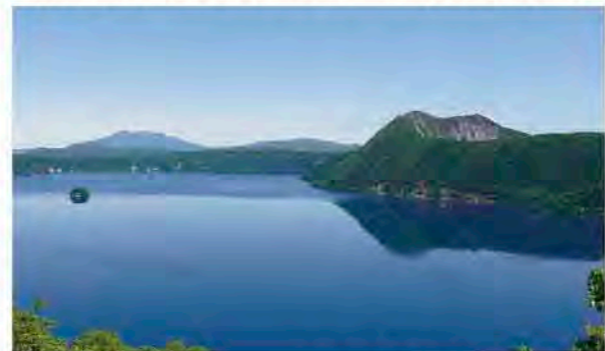
日置市との交流事業 こんなことしてます!



お互い行き来して物産展開催

昭和58年に旧東市来町と姉妹町盟約を結んだ弟子屈町。以来、中学生の交流事業や町民交流などを行い、文化や風習を交流してきました。今年度で姉妹都市盟約締結30周年の節目を迎えます。昨年は東市来で行われた「ふるさと港まつり」に参加していただき、交流を深めました。

弟子屈町広報担当者オススメ!! 弟子屈町行くなならここ行っとこ!!



世界一級の透明度を誇る摩周湖

国内外から年間60万人を超える観光客が訪れる摩周湖。阿寒国立公園の特別保護区に指定されています。霧が覆う摩周湖はとて神秘的な景観を奏でます。夏は80%の確率で湖面も見えます。霧に覆われた神秘的な姿か、透き通った湖面の見える姿か。あるがままの摩周湖の魅力を楽しめます。

どこの都道府県か 分かりますか?



突然ですが
皆さまに
クイズです!

※ヒントは交流都市です

☆日置と日本をつなぐ都市
突然クイズから始まった今月号の特集。皆さまこの都道府県が分かりましたでしょうか。
 昨年の広報おき9月号で特集した「国際交流都市」。そして今回、読者の声の要望にお応えしまして「国内交流都市」特集をお送りします。
 本市では縁のある全国の6市町と兄弟都市・姉妹都市・フレンドリーシティとして、観光面の交流や青少年育成関係の交流など、さまざまな交流を行っています。妙円寺詣りなど市内で行われる行事に参加していただくこともあり、皆さまも一度はお名前をお聞きしたことがあるかもしれません。
 もうお分かりの方もいらっしゃるかもしれませんが、上の地図は国内の交流都市がある都道府県になっています。見たことがあるような形から一見では判断するのが難しいような県まで。北から南まで、知っているようで知らない日置市と交流を行っている日本全国の交流都市をご紹介します。一緒に交流都市の旅に出掛けましょう!!

兄弟都市

Profile 関ヶ原町

【人口】7,939人(平成25年6月1日現在)
 【面積】49.40km²
 【町の花】うめ
 【町の木】すぎ
 【最近のnews】
 暑い夏はおいしいやぎジェラートをぜひどうぞ!!



PRキャラクター 武者丸

このまち、まるごと、古戦場

関ヶ原町

岐阜県

日本の運命を変えた大きな歴史と豊かな自然が息づく関ヶ原町。400年の時を越えてなお語り継がれている「関ヶ原合戦」の舞台となった地です。
 日本のほぼ中央に位置し、日本百名山に数えられている伊吹山と鈴鹿山脈に囲まれた場所にあります。のどかな田園風景の中に合戦ゆかりの史跡が残り、点在する歴史遺産の数々が、歴史的な一面を今に蘇らせています。日置市に縁ある島津義弘公陣地跡などの石碑も建っています。



関ヶ原合戦祭りの鉄砲隊



島津義弘公陣地跡 (関ヶ原合戦)

関ヶ原町の一大イベントといえば10月に行われる「関ヶ原合戦祭り」。メインを飾るのは武者行列で、一般の方も公募で参加できます。行列後は「関ヶ原絵巻」という毎年違った武将を題材にした劇を行い、武者行列に一般参加した方々もエキストラとして参加。全国各地から応募があり、甲冑体験など当時の雰囲気を楽しむことができます。また、3年前から「関ヶ原陣跡制覇ウォーキング」を開始。3つのコースに分かれ、自分のペースで関ヶ原にある史跡を巡ることができ、1000人を超える参加があります。スマートフォンに対応した観光アプリもあり、スマートフォンを片手に関ヶ原の街を探検することができます。その他、レンタサイクルや史跡ガイドなども頼むことができ、歴史を存分に味わえる環境が整っています。歴史好きの方にはたまらない場所関ヶ原町。私たちにとっては島津家の違う一面を知ることが出来る場所でもあります。たどり着いた先には、きつと400年前の風を感じることが出来るはず。

日置市との交流事業 こんなことしてます!



スポーツ少年団親善交流

昭和38年に旧伊集院町と兄弟都市盟約を結んだ関ヶ原町。今年で50周年を迎えます。スポーツ少年団の交流がとて盛んで、毎年行き来しながら子どもたちが交流を深めています。また関ヶ原合戦祭りには日置市も招待していただき、参加しています。

関ヶ原町広報担当者オススメ!! 関ヶ原町行くなならここ行っとこ!!



ジェラート店 やぎ工房 may!may!

関ヶ原町が直営で販売しているジェラート店「やぎ工房may!may!」。関ヶ原の大自然で育ったやぎのミルクをたっぷり使っています。これが本当においしいです!!お腹にも優しく、カップは武将の家紋が入っていて歴史のまち関ヶ原ならではの。気になる方は「やぎアイス maymay」で検索をどうぞ!!

フレンドリーシティ

Profile 大垣市

【人口】163,154人(平成25年6月1日現在)
 【面積】206.52km²
 【市の花】サツキ
 【市の木】クスノキ
 【最近のnews】
 奥の細道むすびの地記念館 入館者数30万人突破!!



大垣市マスコットキャラクター おがっさい

水と緑の文化・産業・情報・交流都市

大垣市

岐阜県

かの有名な俳人松尾芭蕉が紀行文「奥の細道」のむすびの地として選んだ大垣市。多くの河川が流れる平野、豊かな地下水など変化に富んだ自然があります。また郷土文化が息づく歴史資産も豊富であり、広域交通の利便性に恵まれ、県内有数の産業都市として発展してきました。古くから「水の都」と呼ばれている大垣市には、町の中に自噴井戸があり、無料で誰でも良質な水を手に入れることができます。実際にペットボトルを片手に水を汲みに来



奥の細道むすびの地記念館



大垣市名物「水まんじゅう」

ている方もいらつしやいました。また、この豊富な水を使った大垣ならではの銘菓「水まんじゅう」も、夏の風物詩として親しまれています。そして忘れてはならないのが始めにも書いた「奥の細道むすびの地」ということです。昨年4月には「奥の細道むすびの地記念館」がオープン。奥の細道の全体像や、旅に生きた芭蕉の人生などを知ることが出来る全国でも珍しい施設となっています。昨年12月には、天皇皇后両陛下も来館されました。観光スポットとしてだけでなく、地域と住民を結ぶコミュニケーションスペースとしても活用されています。このため大垣市には俳句文化が息づき、俳句をキーワードにしたさまざまなイベントが開かれ、住民の方々が俳句に親しんでいます。大垣駅から奥の細道むすびの地へと続く遊歩道「四季の路」には、「三・奥の細道」として、芭蕉の足跡をたどる句碑が建てられ、気軽に楽しめるようになっていきます。訪れた際には、芭蕉の足跡をたどりながらぜひ一句読ん

日置市との交流事業 こんなことしてます!



妙円寺詣りでの交流

旧上石津町(大垣市)と旧吹上町が友好のまちとして、青少年交流を行ってきました。この交流を基盤に平成20年からフレンドリー交流をスタート。妙円寺詣りでの物産展の出店や、奥の細道むすびの地記念館開館記念イベントに参加させていただくなど、お互いに行き来し交流を深めています。

大垣市広報担当者オススメ!! 大垣市行くなならここ行っとこ!!



桜咲き誇る船町港跡周辺

奥の細道むすびの地である船町港跡周辺。担当の方が「この桜は日本一だと思います」と話すように圧巻の景色。夜のライトアップは、光照らされた桜が水面に写り、幻想的な世界へ皆さまを誘います。私は新緑の季節に訪れましたが、それもまたすてきな風景でした。春は舟下りもあるのでぜひ!!

姉妹都市

Profile 始良市

【人口】75,887人(平成25年6月1日現在)
 【面積】231.32km²
 【市の花】やまざくら
 【市の木】くすの木
 【最近のnews】
 再来年新しい小学校が建設予定です!!



イメージキャラクター
くすみん

あいらしい あいら 始良市

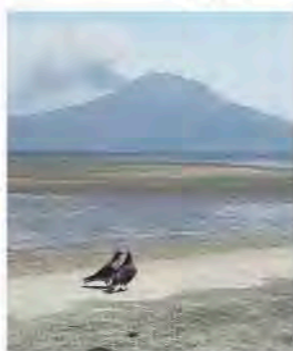
鹿児島県 始良市

鹿児島県のほぼ中央、薩摩・大隅両半島の結末点に位置する始良市。「県内一くらしやすいまち」を掲げ、今ある資源、自然を生かした地域づくりを行っています。

今ある資源として、錦江湾で最も広い干潟を持つ重富海岸の整備や始良ならではの当地グルメの普及拡大に取り組んでいます。昨年12月に開催された「あいらん家うまいもんフェスタ」はなんと約6万人が来場。「あいらアゴ肉ステーキ」をはじめとする食のブランド発信を行いました。大好評で今年度も開催さ



B級グルメ「あいらん家」フェスタ



広大な干潟のある「重富海岸」

また、始良市には数多くの観光スポットがあり、気軽に観光できるようになっています。その代表が周遊観光バス「あいらびゅー号」。土日に運行し、ワンコイン500円で始良市の魅力を存分に味わうことのできるバスツアーです(昼食代別途)。あいらびゅー号に乗った方限定の昼食を食べられるという特典もあり、乗客数は80%を越え、季節によっては2カ月から3カ月の予約待ちの時も。鹿児島中央駅からの出発なので、日置市からも気軽に参加することができます。

文化財も豊富でその数はなんと県内一を誇ります。日置市とも縁のある島津義弘公に関する史跡も数多くあります。昔の国道跡であり、国指定文化財で大河ドラマのロケ地になった「龍門司坂」に加え、「掛橋坂」、「白銀坂」は三坂と呼ばれ、薩摩藩の主要街道だったとして現代まで受け継がれています。

食べ物あり観光あり史跡ありの始良市。日置市からも気軽に遊びに行ける所ですのでこの機会にどうぞ!!

また、山林が多いため獣害対策としてシカの駆除を展開。駆除したシカは近くの高速道路サービスエリアや県内物産施設で味わうことができます。第1次産業である林業の活性化を目的として、地域木材の循環を推進。健全な木材を保全・継承していくため協議・検討しています。山林が多いならではの政策も展開されています。

多賀町には数多くの神社があり、その中でも特に有名なのが「多賀大社」です。多賀大社は約1300年前の「古事記」の時代からの歴史を持ち、三重県にある「伊勢神宮」の親神様にあたり、県内外から年間150万人が参拝に訪れます。「お伊勢まいらばお多賀へまいれ。お伊勢お多賀の子でござる」という言葉もあるほど由緒正しい神社です。多賀大社を含め胡宮神社、大滝神社は、多賀三社まいりとして町民の方々はもちろんのこと、町外の方も参拝に訪れます。

自然と歴史が共存する多賀町。自然と神社が織り成す神秘的な雰囲気にも包まれた町です。

兄弟都市

Profile 多賀町

【人口】7,794人(平成25年6月1日現在)
 【面積】135.93km²
 【町の花】ささゆり
 【町の木】スギ
 【最近のnews】
 工業団地に進出されたフジパングループが操業開始!!



マスコットキャラクター
たがゆいちゃん

自然と歴史、文化に包まれた キラリとひかるまち たが 多賀町

滋賀県の町の中で一番の面積を誇る多賀町。緑濃い鈴鹿山系や清流が広がり、町内の85%が山林という自然の宝庫です。

住民の方々の交通の便を良くするため、町を越えた近隣の市町村と連携したデマンドタクシー(通称「愛のりタクシー」)を展開。そして子育てや若者定住に力を入れていて、中学生までの医療費無料化を県内で初めて実施しました。若者定住支援では、固定資産税の家屋相当分を3年間補助するなど、若い世代に向けての支援が充実しています。



初詣は多くの人であふれる由緒ある多賀大社

また、山林が多いため獣害対策としてシカの駆除を展開。駆除したシカは近くの高速道路サービスエリアや県内物産施設で味わうことができます。第1次産業である林業の活性化を目的として、地域木材の循環を推進。健全な木材を保全・継承していくため協議・検討しています。山林が多いならではの政策も展開されています。

多賀町には数多くの神社があり、その中でも特に有名なのが「多賀大社」です。多賀大社は約1300年前の「古事記」の時代からの歴史を持ち、三重県にある「伊勢神宮」の親神様にあたり、県内外から年間150万人が参拝に訪れます。「お伊勢まいらばお多賀へまいれ。お伊勢お多賀の子でござる」という言葉もあるほど由緒正しい神社です。多賀大社を含め胡宮神社、大滝神社は、多賀三社まいりとして町民の方々はもちろんのこと、町外の方も参拝に訪れます。

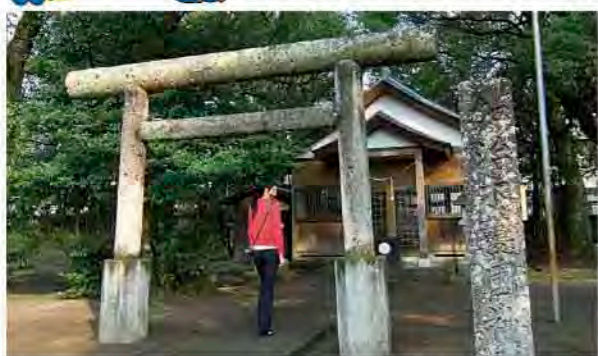
自然と歴史が共存する多賀町。自然と神社が織り成す神秘的な雰囲気にも包まれた町です。

また、山林が多いため獣害対策としてシカの駆除を展開。駆除したシカは近くの高速道路サービスエリアや県内物産施設で味わうことができます。第1次産業である林業の活性化を目的として、地域木材の循環を推進。健全な木材を保全・継承していくため協議・検討しています。山林が多いならではの政策も展開されています。

多賀町には数多くの神社があり、その中でも特に有名なのが「多賀大社」です。多賀大社は約1300年前の「古事記」の時代からの歴史を持ち、三重県にある「伊勢神宮」の親神様にあたり、県内外から年間150万人が参拝に訪れます。「お伊勢まいらばお多賀へまいれ。お伊勢お多賀の子でござる」という言葉もあるほど由緒正しい神社です。多賀大社を含め胡宮神社、大滝神社は、多賀三社まいりとして町民の方々はもちろんのこと、町外の方も参拝に訪れます。

自然と歴史が共存する多賀町。自然と神社が織り成す神秘的な雰囲気にも包まれた町です。

日置市との交流事業 こんなことしてます!



島津義弘公の終焉地 加治木護国神社

旧加治木町と旧伊集院町が姉妹都市盟約を締結し交流していたのをきっかけに、平成22年に始良市と姉妹都市盟約を締結。島津義弘公の遺徳と薩摩焼に代表される歴史的つながりをきっかけに始まりました。今後あらゆる分野において交流を深めていく予定です。

始良市広報担当者オススメ!! 始良市行くならここ行っとこ!!



AIRA SWEET CAFE ら・びゅー

蒲生にあるスイーツカフェ「らびゅー」。築120年の武家屋敷を市が改修し管理委託会社が運営しています。中庭もきれいに整えられ、ご当地スイーツやご当地の食材を使った料理は絶品!!大好評のカレーに新メニューのハンバーグなど若い女性にも人気の癒し空間カフェです。

日置市との交流事業 こんなことしてます!



昨年の日置市からの関ヶ原戦跡踏破隊

旧伊集院町と昭和59年に兄弟都市盟約を締結した多賀町。来年30周年を迎えます。毎年8月上旬に日置市からの関ヶ原戦跡踏破隊を迎え入れていただいたり、多賀町の子どもたちに妙円寺詣りスポーツ大会へ参加してもらうなど、青少年育成を通じて交流を深めています。

多賀町広報担当者オススメ!! 多賀町行くならここ行っとこ!!



鍾乳洞のある河内風穴

総延長が日本で3番目に長い鍾乳洞「河内風穴」。現在も調査中でさらにまだ伸びる可能性のある神秘とロマンの洞窟です。入り口は狭いのですが奥の広間は絶景!!広間を含め圧倒されました。入り口部分は観光用に公開しているので、多賀に行かれた時にはぜひ一度立ち寄ってみてください。

クイズの答え合わせと 日本地図で位置確認です!!

- ①北海道(弟子屈町)
- ②岐阜県(大垣市・関ヶ原町)
- ③滋賀県(多賀町)
- ④鹿児島県(始良市・南大隅町)

このように日本地図で改めて見てみると
ちょうど日本の北、中心、南と
交流都市があることが分かります。
交流を通じて日本全国の
良いところを学び、市政へ。
この機会にぜひ覚えてみて
ください!!

④鹿児島県

☆特集を終えて
今回の特集は、日置市の
国内の交流都市を紹介させ
ていただきました。いかが
でしたでしょうか。名前は
聞いたことがあるけれども、
どんな都市かは知らなかつ
たという方もいらっしゃる
のではないのでしょうか。
ご紹介させていただいた
ように、本市は全国6つの
自治体と交流し、青少年育

成をはじめさまざまな事業
を行っています。
その交流の起源には、は
るか昔の歴史のつながり、
そして旧町からのつながり
とさまざまな縁によって支
えられています。その縁を
探すのも市のことを知る大
きな一歩かもしれません。
これからは旧町からのつ
ながりを大切にし、さらな
る交流を紡いでいきます。

素朴な疑問 姉妹都市と兄弟都市の違いって!?

今回の特集の中で出てくる「姉妹都市と兄弟都市」。皆さま何が違
うのか気になりますか?なぜ2つあるのか。私もとても気になった
ので調べてみました。

やはりまずは広辞苑。携帯に入っていた第6版で調べてみると「姉
妹都市」は出てくるのですが「兄弟都市」は出てきません。さらに不
思議に思い、いろいろと調べてみると……なるほど!!と思う情報を発
見しました(諸説ありますのでご了承ください)。

名詞に性別がある言語の多くが「都市」は女性名詞になっていま
す。そのため「姉妹都市」と表現します。逆にロシア語では「都市」
が男性名詞なので「兄弟都市」と表現しています。一方、日本は名詞
に性別がないため、「姉妹都市」、「兄弟
都市」と両方表現があるようです。

ちなみに本市の場合は姉妹都市も兄弟都
市も交流事業に大きな違いはありません。
日本語というものは面白いですね。皆さま
も機会があればぜひ調べてみてください!!



姉妹都市



子や孫と一緒に暮らせる町
みなみ おお すみ

南大隅町

本土最南端の佐多岬を有
する南大隅町。雄大な南国
情緒豊かな自然があふれて
います。
農工商の連携、定住促進、
健康づくりを推進。物産館の
開館や空き家情報をホーム
ページに掲載する空き家バン
クなど力を入れていきます。健
康づくりでは、歩いた距離を
月に一度報告してもらい、九
州一周しようという試みを
行っています。九州一周のは
ずが日本一周を成し遂げた方
もいらつしやいます。参加さ
れている方は楽しく健康づく
りに励んでいます。



迫力あるドラゴンボート大会



すてきな景色が広がる佐多岬

Profile
南大隅町
【人口】8,535人(平成25年6月1日現在)
【面積】213.6km²
【町の花】ハイビスカス
【町の木】カジュマル
【最近のnews】
昨年10月から佐多岬
無料通行開始!!



PRキャラクター
みさきちゃん

南大隅町を語るうえではず
せないのが佐多岬。北緯31度
線上に位置し、インドの首都
ニューデリー、エジプトの首都
カイロなどと同緯度にあた
り、ハイビスカス、ブーゲン
ビリアなど数多くの亜熱帯植
物が生い茂っています。昨年
10月に町が買い取り、これま
で有料だった通行を無料に。
そして入場時間制限も撤廃
し、時間を気にせず楽しめる
ようになりました。
今年のGW(4月末から5
月初め)だけで約1万人の
方々が観光に訪れました。古
くなられた展望台、レストハウ
スの撤去を行い、更地になっ
ています。今後、国や県と話
し合いながらどのように整備
していくか協議をしています。
これからはさらに盛り上げ
りを見せる観光地です。
他にも、県観光課発行の
「おおすみ100選」の表紙
に選ばれたパノラマパーク西
原台。毎年10月に行われるド
ラゴンボートフェスティバル
などさまざまな見所がたくさ
んあります。
どの季節に行っても楽しむ
ことのできる豊かな自然に囲
まれた南大隅町。癒しの空間
がお待ちしています。

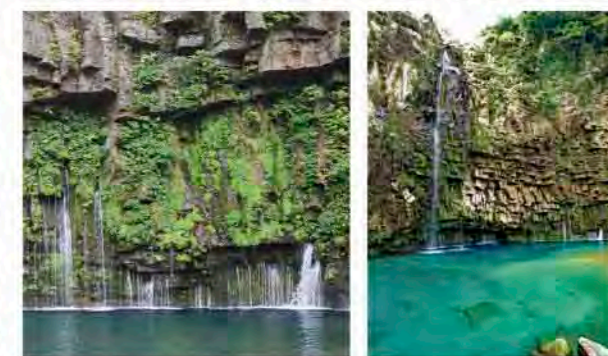
日置市との交流事業 こんなことしてます!



3年毎に交流を

幻の宰相小松帯刀の先祖祢寝氏の縁で旧根占町
と旧日吉町が姉妹都市盟約を締結。合併後3年毎
に両市町を交互に行き来しています。一昨年8月
には南大隅町の子どもたちが小松帯刀の墓地の
園林寺跡を訪れるなど日置市の史跡見学を行い、
交流を深めました。

南大隅町広報担当者オススメ!! 南大隅町行くならここ行っとこ!!



雄川の滝

今年の鹿児島銀行のポスターに採用されている
雄川の滝。幅60メートル、高さ46メートルの大隅
半島有数の大滝です。映画のワンシーンに迷い込
んだかのような神秘的な光景は感動を覚えます。
歩いてたどり着いた先にはまさに日常とは切り離
された秘境が待っています。本当に感動しました!!

※道路の幅が非常に狭いため、車で行かれる際はくれぐれもご注意ください。

合鴨農法で安全な無農薬米を!!

五田土地改良区遊休農地解消対策



楽しそうに合鴨のヒナを田んぼに放つ園児たち

合鴨農法で無農薬の米を生産する取り組みを5月21日、池田初男さんと西田憲吉さんが五田土地改良区（東市来）で共同で行いました。

西田さんの親の田んぼが遊休農地となっており、今回の取り組みを行いました。西田さんは「無農薬米を作ることで、五田地区の遊休農地の解消と無農薬米のアピールになればうれしいです」と話されていました。

伊作田保育園児らが、合鴨のヒナを田んぼに放すと、ヒナは元気良く田んぼの虫を食べていました。

豊作願い、にぎやかに跳びはねる

せつべとべ



伝統のせつべとべに鎌踊りなど

お田植え祭り「せつべとべ」が、6月2日、日置八幡神社と吉利鬼丸神社（両社日吉）で行われました。

白装束の若者たちが、田んぼの中で泥だらけになり円陣を組み、唄い跳びはねるせつべとべ。白装束の若者たちは、雨にも負けず各神社の御神田で元気にせつべとべを奉納しました。

日吉総合運動公園のイベント広場ではせつべとべイベントを開催。各地域の子どもたちが、1カ月ほど練習した鎌踊りなどを披露すると、観客から大きな拍手が送られていました。

養母の魅力満載!! 養母の郷へ「おじゃったもんせ!!」

第1回養母の郷ふるさと祭り

第1回ホテルの里の夕べ



「養母の郷めしませ音頭」を披露する地域の皆さん

下養母運動広場（東市来）で、5月26日「第1回養母の郷ふるさと祭り」が開催され、地域（下養母・元養母）が一体となり盛り上がりました。

ステージでは、地元の方々のカラオケやギター演奏、舞踊があり、最後は下養母自治会の西峯キヨ子さんが、地域活性化のために制作した「養母の郷めしませ音頭」を地域の方々が踊りました。

ふるさと祭り実行委員会会長の住吉伸一さんは「少子高齢化で地域が衰退する中で、祭りを通していろいろなアイデアが出て、地域の絆も深まった。盛り上がり良かった」と話していました。



多くの観客でおおにぎわい

第1回ホテルの里の夕べが、5月18日に下養母水源地付近（東市来）で開催されました。養母の郷づくり組合が中心となり今年から企画したイベントで、下養母、元養母が自治会を越えて協力。会場には150人を超える地域の方々が来場しました。

会場では、ミニコンサートや講師によるホテルの説明が行われ、ホテルの観察会では、ホテルが良く出るとされる山の方に移動。来場者は、ホテルが飛び交う幻想的な光景に感動していました。

環境自治体会議ひおき会議、盛会のうちに幕引き

第21回環境自治体会議ひおき会議



伊集院文化会館で行われた講演

ひおき会議宣言（一部抜粋）
薩摩の先人曰く「泣こよか、ひっ飛ばせ!」。環境問題を論じるだけで悲観的になるよりは、明るい未来を求めて具体的に行動しろという事でしょう。私たちは、次世代に残すべきより良い自然環境を守り続けながら地域の発展を図ることを互いに確認し、次のとおり宣言します。

1【守って活かす】自然、モノ、人といった地域資源の潜在的価値を見だし、再生能力を損なわない範囲で活用し続けることで、自然環境を愛して保全し、自然と共に生きる意識の醸成と住みよい社会づくりを進めます
2【つないで生み出す】資源、人、くらしの3つを結びつけ、生産物・副産物やサービスを生産者と消費者との信頼関係に基づき地域内で循環させることで、自立した経済システムを構築します

3【学んで行動する】地域内外の人との信頼関係や交流、ネットワークを維持し、地域活動が日々の暮らしの中で無意識に実践できるような人づくり・地域づくりをめざした教育を、学校および生涯学習の場で進めます

4【信じて助け合う】環境自治体会議が21年間培ってきた信頼関係に基づく地域間連携や住民・事業者との協働活動を一層強化し、共通の目標達成のために、共に取り組みを進め実績を積み上げます

環境自治体会議ひおき会議が、5月30日から6月1日、市内各地で行われました。

「未来へつなごう自然との共生～白砂青松とウミガメの里吹上浜からの発信～」をテーマに、期間中延べ3,172人の方が参加し、盛会のうちに終わることができました。

今回のひおき会議により、参加者の皆さまから「ひおき会議宣言」を採択しましたので、今後、環境行政に対する取り組みとして進めていきます。

分科会の報告書など詳細は市ホームページをご覧ください。

最優秀賞外務大臣賞を受賞

第54回外国人による日本語弁論大会



喜びの市長報告

国際交流員のワン・アハマト・ナザルディン・ビン・ワン・アジザンさん（マレーシア出身）が、6月8日に福岡県の北九州市芸術劇場で行われた第54回外国人による日本語弁論大会で最優秀賞となる外務大臣賞と特別賞の会場審査員賞をダブル受賞しました。

29カ国・地域の日本在住外国人121人が応募したこの大会。ワンさんは『気になる「気」』というテーマで、日本での生活、日置市民との交流を通して考えたこと、感じたことをユーモアを交えて披露し、今回の快挙を成し遂げました。

元気に大きく育てね!!

稚魚放流



稚魚をみんなで放流

伊作田小学校（東市来）と飯牟礼小学校（伊集院）の児童が、6月4日、江口漁港で稚魚放流を行いました。

県の「豊かな海づくりパイロット事業」の一環で江口漁協とかごしま豊かな海づくり協会が協力して開催。ヒラメの稚魚約35,000尾を海に放流しました。伊作田小学校の赤崎志帆さんは「放流したヒラメが大きくなって戻って来てほしいです」と楽しそうに話していました。

放流の後、同協会の船越先生から漁業や放流した魚の講義があり、児童は真剣に学んでいました。

Q 具体的な金額はどのくらいなの？

A 378,179円です。

(平成24年4月1日現在の平均給与月額)

平均年齢、平均給料月額、平均給与額の内訳

区分	平均年齢	平均給料月額	平均給与月額
日置市	44.6歳	337,700円	378,179円
鹿児島県	44.1歳	333,226円	406,152円
国	42.8歳	329,917円	—
類似団体	43.2歳	327,748円	391,486円

技能労務職

区分	平均年齢	平均給料月額	平均給与月額
日置市	51.4歳	317,100円	332,048円
うち学校主事	51.1歳	318,100円	340,086円
うち給食調理員	55.7歳	315,800円	322,492円
鹿児島県	49.2歳	340,140円	395,599円
国	49.7歳	285,030円	—
類似団体	49.0歳	314,792円	350,255円

※「平均給料月額」とは、平成24年4月1日現在における職種ごとの職員の基本給の平均です。

※「平均給与月額」とは、給料月額とすべての手当を合計したものです。

※「類似団体平均」とは、人口規模、産業構造が日置市に似ている団体を単純平均したものです。

平均年齢・平均給料月額・平均給与月額の内訳を国や県と比較してみました。市長などをはじめとする特別職給料・報酬等や初任給も一緒にお答えします。

初任給の内訳(平成24年4月1日現在)

区分	日置市	鹿児島県	国
一般行政職	大学卒 172,200円	172,200円	172,200円
	高校卒 140,100円	140,100円	140,100円

特別職の給料・報酬等の内訳(平成24年4月1日現在)

区分	月額	期末手当
市長	862,000円 (732,700円)	23年度支給割合 2.95月分 [15%加算措置あり]
副市長	657,000円 (591,300円)	
教育長	632,000円 (581,440円)	
議長	404,000円 (391,880円)	23年度支給割合 2.95月分 [15%加算措置あり]
副議長	323,000円 (313,310円)	
議員	299,000円 (290,030円)	

※月額()は、減額措置[15%~3%]を行った後の実質の支給額です。

Q 職員の手当にはどんなものがあるの？

A 退職手当・住居手当などがあります。

職員の手当には、「退職手当」、「期末手当・勤勉手当」、「扶養手当・住居手当・通勤手当」があります。詳細は各表をご覧ください。(平成24年4月1日現在)

退職手当

区分	日置市	国	
自給令	勤続20年	23.50月分	23.50月分
	勤続25年	33.50月分	33.50月分
	勤続35年	47.50月分	47.50月分
	最高限度額	59.28月分	59.28月分
勸奨・定年	勤続20年	32.76月分	30.55月分
	勤続25年	41.34月分	41.34月分
	勤続35年	59.28月分	59.28月分
	最高限度額	59.28月分	59.28月分

期末手当・勤勉手当

区分	一人当たりの平均支給額(23年度)	平成23年度支給割合	
		期末手当	勤勉手当
日置市	1,486千円	2.60月分	1.35月分
鹿児島県	1,524千円	2.60月分	1.35月分
国	—	2.60月分	1.35月分

扶養手当・住居手当・通勤手当

区分	内容
扶養手当	・配偶者 月額13,000円 ・配偶者がいない場合の1人目 月額11,000円 ・配偶者以外の扶養親族1人につき 月額6,500円 ※満15歳に達する日以後の最初の4月1日から満22歳に達する日以後の最初の3月31日までの子は、1人につき5,000円を加算 ※支給内容は、国と同じ
住居手当	①借家・借間居住者(上限額27,000円) ・月額家賃が23,000円以下の場合 月額家賃 - 12,000円 ・月額家賃が23,000円を超える場合 (月額家賃 - 23,000円) × 1/2 + 11,000円 ②持ち家居住者 月額2,500円
通勤手当	2km以上に支給(上限額24,500円) 例) 2km以上3km未満2,000円 以後1km毎に400円加算

市の職員について教えて！

Q 市の職員ってどれくらいいるの？

A 509人です。

市職員は大きく2つの部門(普通会計部門・公営企業等会計部門)に分かれ仕事をしています(表①)。また一般行政職の級別職員数は次の通りです(表②)。

部門別職員数の内訳(表①)

部門	職員数	
普通会計部門	議会	5人
	総務	101人
	税	32人
	民生	41人
	衛生	33人
	農林水産	45人
	商工	6人
	土木	28人
	計	291人
	教育部門	93人
公営企業等会計部門	消防部門	75人
	小計	459人
	水道	14人
	下水道	6人
	その他	30人
小計	50人	
合計(※平成18年4月1日601人)	509人	

※教育長を含む

一般行政職の級別職員数の内訳(表②)

区分	1級	2級	3級	4級
標準的な職務内容	主事補(技師補)	主任	主査	係長主幹
職員数	9人	9人	103人	89人

	5級	6級	7級	計
課長補佐 参事	68人	26人	8人	312人
課長 部長 支所長				

市職員の給与を「市職員の給与」として「Q&A」形式でお知らせします。「市職員の人数や給料」の「Q&A」形式でお知らせします。「昨年からの給与の推移」の「Q&A」形式でお知らせします。市民の皆さんのような疑問にお答えさせていただきます。

教えて！市職員の給与・職員のこと



市の職員の給与についていろいろ教えて！

Q 年間どれくらい支払われているの？

A 26億5,437万円です。

職員には、市長や市議会議員などの「特別職」の職員と、市庁舎や支所などで働く「一般職」(消防・医療職などを含む)がいます。現在これらの職員に支払われている人件費(給料や報酬)などの総額は、平成23年度普通会計決算で26億5,437万円です。平成23年度普通会計決算における人件費の割合は、歳出額に対して16.35%を占めています。

職員給与費の内訳(平成23年度普通会計決算)

職員数(A)	給 与				一人当たり給与費(B/A)
	給 料	職員手当	期末・勤勉手当	計(B)	
449人	1,727,895千円	288,936千円	637,548千円	2,654,379千円	5,912千円

※職員手当には退職手当を含めない。
※職員数は平成23年4月1日現在です。

Q 他の自治体と比べるとどうなの？

A ラスパイレス指数^{*}104.3です。

(平成24年4月1日現在)

ラスパイレス指数の内訳

団体名	指数	団体名	指数	団体名	指数
日置市	104.3	類似団体	105.9	鹿児島市	109.9
薩摩川内市	107.3	南さつま市	105.9	いちき串木野市	105.6

※「ラスパイレス指数」とは、国家公務員の給与水準(特例給与減額後)を100として比較した指数です。

よく給与水準比較の対象指数として使われるラスパイレス指数を近隣市と比較しました。

多発中につき警戒を!!

このワンフレーズには要注意!!

「以前注文していただいた健康食品を送ります」

今年に入り、県内各地で相談ファイルのような事案がたくさん発生しています。このワンフレーズを電話で言われたら一度冷静になって自分が注文したか思い出してみてください。相手は「覚えてないけど注文したかも」という心隙をついてきます。具体的な対応策は下をご覧ください。

トラブルにあわないために 身に覚えがないことは妥協しない!!

きっぱりと断る!!

電話口であいまいな態度をとると、相手は言葉巧みにこちらの心理をついてきます。申し込んだ覚えがなく、購入するつもりが無ければきっぱりと断りましょう。

一方的に送られてきたら!?

万が一電話で断っても一方的に送られてきた場合、代金を支払う義務はありません。宅配業者に受け取りを拒否することを伝え、受け取らないことが大切です。

いったん引き受けてしまった場合…

すぐに消費者生活相談に連絡してください。業者との交渉が必要な場合もあるため、業者名と連絡先は控えておくことが大切です。一度買うと別の業者から勧誘がある事例も出ています。

家族や周囲の方も見守りを

このような相談は高齢者が多いです。トラブルに巻き込まれないよう、家族や周囲の方々が注意し、見守ることも大切な予防法になります。

講師・専門家が 無料で出前講座を行います

トラブルに巻き込まれないために

商工観光課では、今回の電話勧誘販売など、トラブルに巻き込まれないように消費者生活に関する「出前講座」を実施し、注意を呼び掛けています。防げるトラブルは防ぐことのできる消費者になるために、自治体や各種団体、グループなどの会合で時間を設けていただき、ぜひ「出前講座」をご利用ください。

☆ 講座実施日

土・日・祝日を除く平日の午前9時30分から午後4時まで
(夜間または休日等に希望される場合はご相談ください)

☆ 講座時間

所要時間は、50分から80分程度です(ご希望に応じて調整可)
※啓発用DVD・ビデオを併用します。

☆ 申し込み

お申し込みは、ご希望の1カ月前までにお願いします。他の団体と申し込みが重複する場合は、ご希望の日に講座が実施できない場合があります。

☆ お問い合わせ先

日置市役所 商工観光課
TEL 273-2111 (内線1233)
FAX 273-3063 ※お気軽にお問い合わせください。

記憶の曖昧さの隙を狙う罠!?

かかってきたことありませんか? 電話勧誘販売多発中!!

日置市には、消費生活に関する相談が多く寄せられています。平成24年度に寄せられた相談件数は148件で、前年度158件と比較して横ばい状況にあり、依然として悪質かつ巧妙な手口による訪問販売や電話勧誘販売などの相談は後を絶ちません。

相談内訳は、訪問販売に関する相談が34件と最も多く、次いで電話勧誘販売に関する相談が25件、デジタルコンテンツに関する相談が16件となっています。

今回は、最近相談の多い、悪質な電話勧誘販売における消費者トラブルについて紹介します。

平成24年度消費生活相談状況



突然かかってくる覚えのない電話

相談File 1



突然知らない会社から「以前注文があった健康食品を送ります」と連絡があったが、注文した覚えがないのでその旨を伝えたところ、「2カ月前に注文を受けた。録音もある」というので仕方なく了承した。

その後、3本で6万円の商品が送られてきたが、代引きで受け取ってしまった。返品したい。



消費者生活相談窓口の対応

クーリング・オフで代金も返品

★電話勧誘販売として処理

事例のような「覚えのない健康食品」の電話勧誘は、昨年10月頃から増えており、今年に入り特に急増しています。

相談事例については電話勧誘販売とらえ、相談者からクーリング・オフを発信しました。その後、消費生活相談窓口があっせんに入り業者と交渉した結果、商品を返品し支払った代金も返金されました。

トラブル解決に対応した相談窓口

日置市消費生活ホットライン 273-2172

少しでも不安を感じたら、すぐに応じず、最寄りの警察か消費生活相談窓口(本庁商工観光課内)などに相談しましょう。

本庁商工観光課:273-2111 東市来支所地域振興課:274-2111
日吉支所地域振興課:292-2111 吹上支所地域振興課:296-2111
※消費生活相談窓口では、土・日・祝日を除き、消費生活相談員が対応します。

STOP! 滞納

市税等累積滞納額は6億6千万円

市税等の未収債権額は減少しているものの、平成25年5月末時点で6億6千万円となっています。厳しい財政状況にある地方自治体にとって重要な財源です。公共サービスの充実と公平な負担のためにも滞納を放置することはできません。

今後も納付意思の確認ができない滞納者には厳格な姿勢（差押え、裁判所申立て等）で対応していきます。

年度末未収債権額比較 (単位:千円)

	一般会計	特別会計	合計
23年度	313,121	398,611	711,732
24年度	289,269	372,505	661,774
比較(24-23)	△23,852	△26,106	△49,958

滞納処分・強制執行を強化

市税等の滞納者に対して、財産・給与等の調査を徹底して行います。財産等が発見された場合には差押えを行い、債権の確保を図ります。また、それでも納付しない方、誠意のない方については家宅捜索を実施します。

住宅使用料や水道料金等の滞納者については、保証人通知や給水の停止を行っていきます。それでも納付がない場合は、裁判所に申し立てを行い、強制執行（明渡しや差押え）を行います。

いつでも納められます

市税等の納付には、便利で確実な口座振替をご利用ください。手続きをするだけで指定口座から振替指定日に市税等が引き落とされます。納め忘れの心配もありません。

仕事が忙しい、土・日曜日が休日のため納められないという方に、市税・介護保険料・住宅使用料・水道料・保育料等のほとんどの債権がコンビニエンスストアから休日・夜間を問わず納められます。

特別な事情がある場合は相談を

病気や失業等、特別な事情で納付ができない場合は、納付方法について相談に応じています。また、借金等の返済が多い方で納付ができない方についても、必要な手続きなどを案内しますので、相談ください。

差押えなどの処分を受ける前に、早めに相談をすることが大事です。

【お問い合わせ先】本庁 特別滞納整理課
TEL 248-9413(直通)



平成24年度の取組み

市では、市税等（市税・保育料・介護保険料等）の未納の解消と、納期限内に納めた人との公平性を確保するため、納期限を過ぎても納めない滞納者に対して滞納処分（差押え）を行いました。

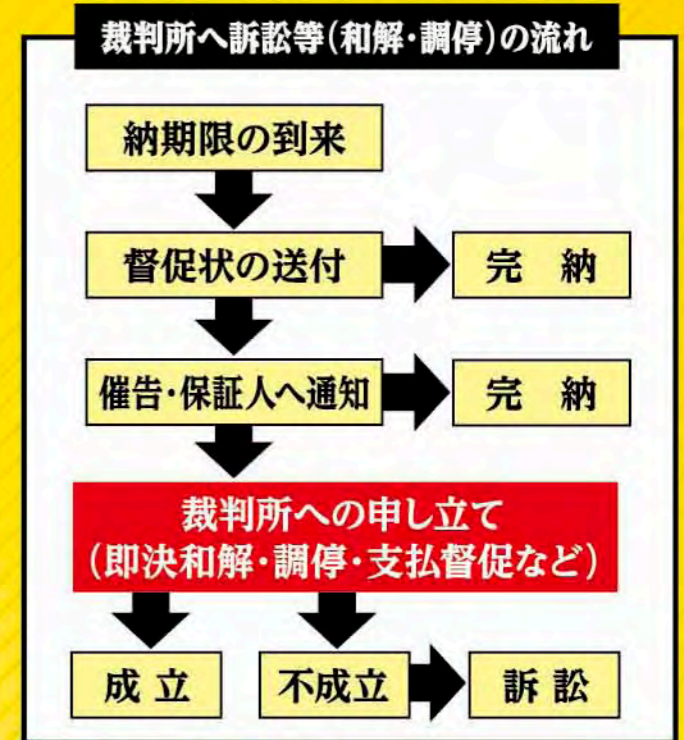
また、住宅の滞納者に対しては、催告や保証人へ通知したにもかかわらず、未納が続く場合には、裁判所へ即決和解や支払督促等の申し立てを行い、住宅使用料の回収に取り組みました。

滞納処分の執行状況(財産別/件数)

	預貯金	給与	不動産	その他	合計	差押えた金額
23年度	259	6	4	9	278	20,526,463円
24年度	398	21	11	49	479	29,840,258円
比較(24-23)	139	15	7	40	201	9,313,795円

裁判所などによる訴訟状況(内容別/件数)

	即決和解	調停	支払督促	合計
23年度	18	1	1	20
24年度	8	0	0	8
比較(24-23)	△10	△1	△1	△12





①機械を使って田植え体験 ②音楽タイム(全) 全学年で一緒に歌の練習
③みんなでチャレンジ吉利オリンピック ④家庭学習強調週間の取り組み

ようこそ！
わたしの
学校へ
welcome to
My School!

吉利小学校



キャッチフレーズ「自分の限界を越えよう(必ずできると信じて続けよう)」を掲げ、46人の児童が学ぶ吉利小学校(日吉)創立139年目を迎えます。

一人一人の児童が元気づけあい、いかにできるか、地域・保護者・学校と協力しながらさまざまな学習を行っています。

充実した体験活動の中でも特色があるのが「米作り体験」です。地域の方のご厚意で、田んぼを借りて行っています。「総合的な学習支援委員会」を設置し、米作りアドバイザーの指導を受けながら年間計画を立てて活動しています。

「田植え」(毎年6月)では、全学年で手植えした後に、高学年は、機械を使った田植えを体験。児童には、貴重な機会となつていきます。

その後、稲刈り、脱穀を行い、収穫後は精米にします。11月に行われる学習発表会の時に地域へのお米の販売や12月には、「収穫祭」で餅つきを行います。ついたお餅は、全校児童で食べたり、日頃お世話になっている高齢者クラブの方々にプレゼントしています。

その他に、毎月「家庭学習強調週間」を実施しています。友達の頑張りを褒め、見つけあ



「公認会計士という夢に向かって」

わたしの将来の夢は、公認会計士です。目指そうと思ったきっかけは、図書館の「Happyお仕事図かん」という本で、いろいろな仕事のお金の使い方を確認する仕事だと知ったことです。とても、重要な仕事なので、私は社会のためにも、この仕事につきたいと思いました。

公認会計士に必要なことは、計算の正確さやコミュニケーションの力です。わたしは小さいころから計算力を付けるためにそろばんを習っています。最初は指の使い方が全然わからなかったけれど、できるようになるとそろばんが楽しくなりました。これからも指導して下さる先生への感謝の気持ちを大切に、練習を精一ばいがんばっていきたくです。また、お客さんとのコミュニケーションも大切なので、友達との話の中でも自分の意見をしっかりと伝えるようにすることで、自分の夢に向かって進んでいきたくです。

メッセージを書いていきます。コメントを読んだ児童は、さらにやる気を出し、学習意欲の向上に繋がっています。また、児童の表現力向上のために、南日本新聞の「若い目」に投稿も行っています。これまで3人の児童の作文が掲載されています。児童の自信にもつながり、地域の方々にも喜んでいただける機会となっておりますので、継続できるようにしたいと考えています。

そして、楽しみながら体づくりができる「吉利オリンピック」などを通して、心身共に健康で豊かな児童育成のための教育活動も進めています。



みんなで田植え せっぺとべで鎌踊りの披露

健康情報 ひおき

年に一度の健康チェック 受けに行こう！がん検診、特定健診

健診・受診 ほら安心



今年も6月18日の伊集院地域をスタートに、東市来、日吉、吹上地域で総合健診を行います。半日で最大7つの健(検)診*が受けられ、土日にも実施します。忙しいあなたにもおすすめです！
*特定健診、胃がん検診、大腸がん検診、腹部超音波検診、肝炎ウイルス検診、前立腺がん検診、歯周疾患検診
近所やご家族の方お誘い合わせの上、お越しください。スタッフ一同お待ちしております。

知ってるようで知らないかも!? 検(健)診に関するお得な情報

～その1. がん検診編

まずは検診を受けることから。早めに気づくことができよかったです！

ポイント1 早期に発見！ 受けてよかったです！ ～大腸がん検診を受けた伊集院地域Aさんの声～

大腸がん家系のAさん。年1回、検診を受けていました。昨年度の検診で、初めて要精密判定の結果を受けました。自覚症状もなく元気だったので、結果に驚いたAさん。「すぐに精密検査を受けに行ったらお医者さんから“あと3カ月発見が遅れていたなら開腹手術になるところだったよ”と言われました。幸い見つかった腫瘍は大腸ファイバーで切除するだけでよかったのでホッとしました。毎年検診を受けていたからこそ異常が見つかりました。ぜひ、症状がなく元気な人にこそ検診を受けてほしいなと感じました」

ポイント2 安くて半日で人間ドッグとほとんど同じ検査が受けられる！

でも検査の内容がわからないと不安…。どんな検査をするの？ ※各検診の料金についてはお問い合わせ下さい。

検診名	検査内容	検査方法	年齢	受けた方がよい頻度
胃がん	問診、胃のレントゲン	胃を膨らませるための発泡剤と造影剤のバリウムをのみます。検査のあとはバリウムを排出するために下剤をのみます。	40歳以上	年1回
肺がん	問診、胸部レントゲン、喀痰(必要な方のみ)	胸のレントゲンをとります。喀痰検査は痰にがん細胞が混じっていないかを調べます。	40歳以上	年1回
大腸がん	便潜血反応検査	2日間便をとり、容器を提出します。血液が混じっていないかを調べます。	40歳以上	年1回
乳がん	問診、視診、触診、乳房のレントゲン(マンモグラフィ)	視触診はしこりの有無等を調べます。マンモグラフィは乳房を挟んで平たくして撮影します。	40歳以上の女性	2年に1回
子宮がん	問診、視診、子宮頸部の細胞診、内診	子宮頸部の細胞をとって、顕微鏡で調べます。	20歳以上の女性	2年に1回

～その2. 特定健診編

ご存じですか？日置市国民健康保険・後期高齢者医療保険の方は **無料**で受けられるんです！お得ですよね！！

検査項目 …問診・身体計測・診察・血圧・尿検査・血液検査・心電図・貧血検査

～健診スタッフの声～受診して下さってよかったです！

昨年度は、健診が「初めて」、あるいは「数年ぶり…」という方がたくさん特定健診を受診していただきました。その中には、知らず知らずのうちに血糖値が高くなっていて糖尿病の疑いがあると分かった方、糖尿病の治療中でも、血糖コントロールが不良の方がいらっしゃいました。健診を受診したことをきっかけに、自分自身の生活習慣を見直し、適切な治療を受けることで、生活習慣病が改善していく方々と多く出会うことができました。これからも皆さまの健康づくりをお手伝いしていきたいです。

お手数ですが
50円切手
をお貼りください

8 9 9 - 2 5 9 2

◎ご氏名
フリガナ _____

年齢 / 歳 性別 / 男 ・ 女

◎ペンネームまたはイニシャル _____

※記入がない場合、実名で記載させていただきます。

◎ご住所 □□□□□□□□ _____

電話 () _____

日置市役所
企画課広報統計係 行
(No.99 / 2013.7月号)

ヨコエ掲示板
読者の声
～日置市お便り板～

このコーナーは読者の皆さんからの生の声をご紹介しますページです。
本誌への感想、皆さんの日置市での出来事など、たくさんのお声をお聞かせください。

◎今月のお題
「日置市ハートフル話」
今回心温まるお話をいただきました。そこで皆さまが経験されたハートフル話、感謝の気持ちを大募集!!
みんなで心ほかほかに♪
お便りを掲載させていただいた方に吹上天然塩の会「渚のあま塩」をプレゼント。応募締切りは7月24日(水)当日消印有効です。

点線に沿って切り取ってください。(官製ハガキでも可)

ヨコエ **今月のお題** ～先月のお題は『特集バス路線感想話』でした～

空 港バスについて、存続して頂きたいですね。私は東本町(吹上町)から空港まで利用させて頂いておりますが、千葉から帰省の際利用しております。

以前は父に送迎してもらっていましたが、高齢のためそれも難しい状況に。帰省しても車を持たない方は、帰省も移動することもままならなくなってしまいます。赤字路線だから費用対効果で片づけられるものかと思っております。

さらに、コミュニティバスにも言えることで、車を持たない方の命綱的存在であるため、規模を小さく(バスの小型化、便数の整理)をしても存続をお願いしたいですね。市町村合併した弊害になってはいけないし、市民のための行政をお願い致します。
(クッピー!!さん 千葉県 30代男性)

お便りありがとうございます!この問題については、利用の現状にあった対策、これからの見据えた判断がとても重要になってくる気がします。高齢化社会での交通網の在り方。一つの大きな転換期を迎えているのかもしれない。市民のための行政。交通関連だけでなく、この言葉を胸に広報業務のお手伝い頑張りたいと思います!!

この他にも路線バス、コミュニティバスについてさまざまなご意見をいただき本当にありがとうございました。紹介しきれなかったお便りはホームページでお返事させていただいております。ぜひご覧ください。

ヨコエ **フリートーク** ～日置市のこと、身近な話題等なんでもお聞かせください～

6 月7日(金)、息子(南さつま市阿多小学校1年)が帰りに転倒し骨折してしまいました。

泣いている息子を近くのお店へ連れて行って下さり、私へ連絡をしてくださる手続きをしていただきました。お礼も言えずにいます。吹上の方だと聞いております。

もし広報や、回覧板など伝言コーナーのようなところがあればと思い、お便り致しました。

旬翼は手術をしてまた元気に学校へ通っております。ありがとうございました。(旬翼さんの父母からのお手紙)

※ここより旬翼くんからのお手紙文
こっせつした、ぼくをたすけてくれてありがとうございました。おつじしゅんすけ
(尾辻旬翼さん 南さつま市 小学生男の子)

お便りありがとうございます!なんと心温まるお便り。旬翼くんも元気になられて何よりです!!助けてくださった市民の方が見ていただければとの思いを込めて掲載させていただきました。人と人が支え合って紡いでいく思い。きっと届きますように。

この日置市に住んで30年になりますが、まだまだ行ってないところがたくさんあります。

60過ぎた今からこの広報誌をたよりにして、あちこち行ってみたいと思う今日この頃です。

すてきな広報誌だと思います。
(ラビットモコさん 吹上町 60代女性)

お便りありがとうございます!お褒めいただき本当にありがとうございます。皆様が市の事を知っていただく、好きになっていただくきっかけになればとの思いで毎月創らせていただいております!!ぜひ片手に持って歩きたくなるような広報誌作成できるよう頑張っていきたいと思っております。

※本庁、各支所に読者の声応募BOXも設置しております。
応募BOXの場合は切手もいりませんのでぜひご利用ください!!

始まりのとき
いつもそばに本を。

皆さまの
オススメの本
紹介ください!!



おすすめ本紹介

日吉分館 **今月の1冊!!**
オススメ!



いのちと心のごはん学
小泉 武夫 著

私たちは日々、ごはんを食べて生きています。では、ごはんとは何でしょう?食の礼儀、旬の味わい、発酵の利用。「ごはん」には忘れかけた知恵や営みがたくさん詰まっています。暮らしの文化を大人のための食育「ごはん学」という視点から綴る。

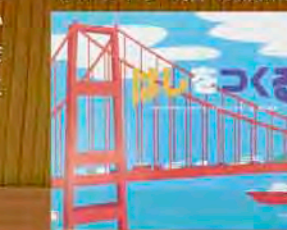
中央図書館 **少年弁護士セオの事件簿3**
ジョン・グリジャム

13歳のセオの夢は法律家。学校でさまざまな法律相談を受け解決へと導く正に「少年弁護士」。だがある事件を機にセオに容疑がかかってしまう。法廷ミステリー。



ふきあげ図書館 **はしをつくる**
エドワード・ミラー

橋って何でできてるの?どんな形があるの?自然が作った最初の丸太橋から、現代のつり橋やね橋まで、その歴史や役割、構造をわかりやすく描く知識絵本。



おすすめ本紹介

日吉分館 **とっておきの標語**
村上 けいこ 作

ことばのリズムの面白さ、学校でけんかしている友達が仲直りできる標語を作ることになった。家に帰って母ちゃんに相談してみたら、なんと、父ちゃんと母ちゃんもけんか中。小学1~3年生向。



東市来図書館 **レンズが撮らえた幕末日本の城**
來本 雅之 編

近年、各地で見つかった新発見の古写真を一挙公開。
五稜郭、会津若松城、彦根城、鹿児島城など、幕末・明治の城を約700点の写真で紹介する。



市内全図書館から **おすすめの1冊**
教えてください!!

日置市民推薦図書200冊リスト2014
パワーアップ大作戦!!

日置市では平成21年度から市民総ぐるみの読書活動を推進しています。その一つに「日置市民推薦図書200冊リスト」の取り組みがあります。読書をより身近に感じ、大人も子どもと一緒に読書に親んでもらうための推薦図書です。

26年度さらにパワーアップした推薦図書リストを作成するため、市民の皆さまからおすすめの本を募集します。

各地域図書館・広報ひおきの葉書などで、ぜひおすすめの1冊を教えてください。

イベント情報

イベント名	日時	場所
むぎばたけのおはなし会	7月24日(水) 15:15~	中央図書館
みつばち文庫のおはなし会	7月27日(土) 11:00~	
図書館友の会	7月30日(火) 9:30~	
鹿児島文庫のおはなし会	8月 3日(土) 13:00~	東市来図書館
一般読書会	7月16日(火) 9:30~11:30	
夏休み読書体験活動絵本作り	7月27日(土) 9:00~12:00	日吉分館
日吉成人読書会	7月17日(水) 10:00~	
親子ふれあい教室	7月27日(土) 10:00~	
おはなし会	8月10日(土) 10:00~	
ぼけっとファンタジーのおはなし会	7月27日(土) 14:00~	
おはなし会	8月10日(土) 14:00~	ふきあげ図書館

図書館	開館時間	休館日	電話
中央図書館	中央(火~金) 9:00~19:00	月曜と7/25	273-6886
東市来図書館	東・ふ(火~金) 10:00~19:00	月曜と7/25	274-2111
ふきあげ図書館	(土・日) 9:00~17:00	月曜と7/18	245-1711
日吉分館	8:30~17:15	日曜と7/15,20,25,8/3	292-2001

図書館だより
お役に立てる図書館に

「神之川の石橋記念碑」「美ざんしょうの漬物の漬け方」「亀丸城・伊作城について」「入来浜の砂鉄の本」「印鑑登録と条令」「西郷隆盛の花押」「NHKで紹介していた高倉健の愛読書」等々、カウンターには日々多種多様な質問や相談が寄せられ、私どもはそれらに的確にお応えし、お役に立てるよう努めています。本や情報収集による課題解決も一つの方法ですので、今後とも大いに図書館をご活用してください。

また、今月下旬からの夏休みに向けて、読書感想文の「課題図書」や「自由研究」用の本等も数多く準備しています。児童生徒の皆さん、どうぞご利用ください。

② ①で選択した内容をお書きください。フリートークでは、広報誌を読んだ感想、今後取り上げてほしい記事から皆さんの周りであった身近な出来事や話題まで、何でも好きなことをお書きください。

③ アンケート：好きな記事を2つ○でお選びください。
1. 特集 2. まちの話題 3. 行政インフォメーション 4. 健康情報おき
5. ようこそ！私の学校へ 6. 本の世界へ飛び込もう！

キリトリ線
プレゼント応募締切：平成25年7月24日(水)※当日消印有効

ヨミコト Readers' voice

皆さんの声 待っています。

読者の皆さんの生の声をお届けする掲示板です。「今月のお題」から「フリートーク」まで、皆さんの生の声を何でもお待ちしております。

※個人情報の取り扱い
ご記入いただいた個人情報は、お便りのご紹介、プレゼントの発送以外の目的では使用しません。
※文書の添削
掲載する文書は、添削させていただく場合がありますので、あらかじめご了承ください。

- 伊集院地域** (出生虎) (保護者) (自治会)
- 立和名 賢太 郡下
 - 上口 浩輔 大田上
 - 大井 蒼真 向江町
 - 北山 陽華 麓東
 - 今村巴千琉 国彦 立野
 - 吉松 俐人 昭治 徳重東
 - 深町 治生 大輔 徳重東
 - 安藤 清花 将充 飯牟礼下
 - 駒水 未菜 隆志 妙高寺区
 - 飛松ひかり 源樹 妙高寺区
 - 松尾 虎斗 信一 上土橋
 - 有村 実桜 正志 麓東
 - 今村 和笑 秀俊 平古
 - 徳重 芽樹 祐児 徳重東
 - 下瀬麻紀斗 康平 妙高寺区
 - 今田 麻陽 正秋 中福良



5月受付分(敬称略)

- 伊集院地域** (故人) (享年) (自治会)
- 末永 正義 90 上方限
 - 草原まゆみ 55 上土橋
 - 室屋ワカ 95 下神殿1区
 - 西原 高晴 67 大田上
 - 白畑 繁光 74 つしげ丘3区
 - 増田 綾子 84 平古
 - 原之園 正男 83 大田上



5月受付分(敬称略)

- 吹上地域** (出生虎) (保護者) (自治会)
- 田中 花梨 隆一 西本町
 - 永山 蒼大 浩貴 西本町

- 日吉地域** (出生虎) (保護者) (自治会)
- 前迫 蘭丸 浩昭 中区

- 東市来地域** (出生虎) (保護者) (自治会)
- 前田 純希 健太郎 中央
 - 楠生 直央 哲也 立和名
 - 徳重 主悟 剛 梅木
 - 加藤 実那 寛樹 麓下
 - 藤崎 杏 光 田之湯
 - 切手 美来 淳希 堀内

- 日吉地域** (故人) (享年) (自治会)
- 奥 ソミ 96 熊野
 - 前屋敷 逸子 57 南区
 - 原村 正治 82 草原
 - 榎元 直 83 八幡
 - 草原きぬ子 65 草原
 - 岩井田 廣 88 扇尾
 - 山内志づ 83 諏訪

- 東市来地域** (故人) (享年) (自治会)
- 豊辻ハツ子 79 中伊作田
 - 赤崎 道博 77 田之湯
 - 永野 國男 83 駅前
 - 肥後 和光 77 堀内
 - 今田 豊二 78 下養母
 - 石神 重一 84 麓上
 - 東福 進三 91 田代
 - 永山 清巳 80 永山
 - 福田ハルノ 89 北山
 - 福山 憲文 58 駅前
 - 野元 國儀 75 下養母
 - 西村 辰志 76 柿之迫
 - 松下 秀盛 84 南神之川
 - 切手 一二 90 堀内
 - 福田 サチ 93 北山
 - 横手 金藏 98 美山

- 吹上地域** (故人) (享年) (自治会)
- 川口 昭雄 80 朝日ヶ丘
 - 坂上美知子 89 下土橋
 - 中原 ヨシ 89 郡下
 - 和田 篤 103 下土橋
 - 石田 行男 81 麦生田
 - 有馬 弘貴 21 妙門寺3区

- 吹上地域** (故人) (享年) (自治会)
- 久保 辰美 88 田之尻
 - 前野 裕次 54 笠岡
 - 田中 憲一 73 日添
 - 前野 和典 85 中和田
 - 畠田 サチ 82 入来浜
 - 下野 政吉 96 平鹿倉
 - 月野チエ子 89 下草田
 - 赤井田則義 92 小永吉
 - 川元シヅ子 92 小永吉
 - 鳥越 典夫 84 笠岡
 - 有馬ミツエ 81 花熟里
 - 上東 エダ 92 入来
 - 川村 和子 87 上和田
 - 平峯 勝雄 92 小永吉
 - 脇 義治 86 下和田
 - 上園キシエ 69 草田原

※訂正とお詫び
広報おき6月号の中に誤りがありました。次のおき訂正してお詫びします。
P9 まちの話題 第33回馬に親しむ日 4月14日
正 4月29日

※享年は満年齢です。

編集たいむ
今回の特集記事、皆様お気づきだったでしょうか。所々に出てくる主観的意見。皆様に紹介するのに私自身が知らなくてどうする!!という事で、実際に交流都市にお伺いさせていただきました(弟子屈町さんは私が日程調整できず。今度ぜひ!!)。しかし何事も隠便にはいけません。今回も大事件が...あれは関ヶ原町でのこと。案内していたのですが立ち寄った場所で、関ヶ原合戦図屏風を買おうとかばんを探ると...財布が無い!!何度見ても無い!!落ち着け私。まだ慌てるような時間じゃない。この前に行った所では確かにあった。飛行機のチケットはあるし最悪帰れないことはない。でもコツコツ苦勞して貯めた妻に内緒のへそくりが入っている。かと言って職員の方々にこれ以上迷惑はかけたくない。でも...この間一秒...あの、本当に申し上げにくいのですが財布落としたみたいです。時が止まるとはああいうことを言うのですね(苦笑)。その後思い当たる場所にくぐり戻ってくださり、無事財布は見つかりました。本当にお世話になりました。こんな珍道中とかげがえでもとでもすてきな時間とかげがえのない出逢いをいただきました▼さいごに、以前お便りで提案してくださったペンネームひかる様。そして協力してくださった交流都市の広報担当者様。この場を借りて御礼申し上げます。本当にありがとうございます!! (真)

お便りを掲載させていただいた方に
吹上天然塩の会
「渚のあま塩」をプレゼント!!

吹上浜には元旦に「潮浜詣り」という行事があります。元旦の朝早く若潮を含んだ砂を「をとっけ」と呼ばれる貝殻にすくって神社に奉納します。「ツツ」とはよみがえる、命が再生するという意味の古語で、「ケ」は貝がつかまった語です。吹上浜は古来、命の再生を祈る渚なのです。吹上天然塩の会では、天然海塩づくりも行っています。塩づくりを体験してみませんか?

お問い合わせ先: 吹上天然塩の会 ☎099-296-4747

※読者プレゼントを提供して下さる方を募集しています。企画課広報統計係までご連絡ください(TEL 248-9403)。

今月の表紙
「いってらっしゃい!!」
玉土土地改良区(東市来)で行われた合鴨農法。合鴨を放ったのは伊作田保育園の子どもたち。合鴨のヒナを怖がることなく、興味深そうに触ったり眺めたりしていたのが印象的でした。

Nikon D7000 レンズ18~55mm F3.5~5.6 絞り優先 35mm 1/400 F/8 ISO250

市章
鹿兒島県日置市
市の面積 253.06km²

◎市の人口(住民基本台帳)
6月1日現在(前月比)
総人口 / 50,882人(▲33)
男性 / 23,919人(▲17)
女性 / 26,963人(▲16)
世帯数 / 22,668世帯(▲10)

◎地域別人口
東市来地域 12,202人
伊集院地域 24,772人
日吉地域 5,314人
吹上地域 8,594人

◎広報誌に広告を載せませんか?
市民の方への企業紹介と、市の財源確保や企業の発展に貢献するために広報誌有料広告を行っています(最終頁参照)。希望の企業は、下記の広告代理店までご連絡ください。
■平成25年度 日置市有料広告代理店
(株)鹿兒島新报社印刷 ☎099(261)0111

◎広報誌に関するお問い合わせ先
日置市役所 企画課 広報統計係 日置市伊集院町郡一丁目100番地
☎099(248)9403 FAX:099(273)3063

今月以降の徴収税目をお知らせします。
お忘れなく期限内に納付くださいますようお願いいたします。

徴収税目	期別	納期限
7月 固定資産税	2期	7月15日~7月31日
8月 市県民税	2期	8月15日~9月2日
9月 国民健康保険税	3期	9月15日~9月30日

七五三・七草

ご予約承ります!

女の子

¥15,750~

(レンタル貸衣装・セット・着付・メイク)

男の子

¥10,500~

(レンタル貸衣装・セット・着付)

卒業式用袴・成人式振袖もごさいます。



エリー美容室

日置市伊集院町都2-16(伊集院高校近く)

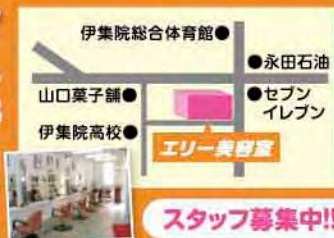
予約優先 TEL 099-272-5733

受付時間 9:00 OPEN

○パーマ・カラー 15:00まで

○カット 16:00まで

(定休日)毎週月曜日・第3日曜日



Elie Elie

日置市伊集院町徳重277-8(伊集院駅近く)

予約優先 TEL 099-272-7480

受付時間 9:00 OPEN

○パーマ・カラー (平日)17:00まで (日祝)16:00まで

○カット (平日)18:00まで (日祝)17:30まで

(定休日)毎週月曜日・第3日曜日

スタッフ募集中!! 詳しくはお電話ください。

無料
シロアリ・害虫防除
調査見積



イエシロアリの羽アリ

イエシロアリの女王



ヤマトシロアリの羽アリ

白アリ防除は
地元で安心の
伊集院駅近く
南日本消毒にお任せ下さい

(社)日本しろあり対策協会正会員
JA農協・コープがごしま調査施工指定店

有限会社 南日本消毒

伊集院 099-272-6033 0120-08-1144

〒899-2501 日置市伊集院町下谷口2001

炉ばた焼 味覚

東シナ海の新鮮な魚介類を
堪能してみませんか。
ご家族連れ様も大歓迎です。

●飲み放題プラン(2時間)

○生ビール1杯付き ○焼酎・酎ハイ・ソフトドリンク

盛り合せ料理

3,150円

会席料理7品付
(ご予算に応じて料理換付可)

3,650円

●1品料理~コース料理

(魚介料理・串焼き・オードブル)
鍋・その他お好みでお作り可

定食 1,050円~



〒899-2201 日置市奥市来町湯田3316-30

商工会東市来支所近く

TEL(099)274-0330

昼:TEL(099)274-3032

【営業時間】18:00~24:00

昼:予約のみ(10名様以上)

【定休日】毎週月曜日

【収容人数】カウンター15席・個室4部屋
団体様40名様可



【発行】日置市役所 総務企画部企画課 http://www.city.niaki.kagoshima.jp/ TEL 099-248-9403 FAX 099-273-3063 2013.7.12発行

【印刷・デザイン】株式会社 鹿尾島新生社印刷 TEL 099-261-0111