

ギカイダー



学校は楽しいな いっぱい勉強したよ

No.72

令和5年3月議会号

2023年5月

ひおき市議会だより 主な内容

- | | | | |
|----|---------------------|-----|--------|
| P2 | 特集 わがまちのブランド | | |
| P4 | 令和5年度 当初予算 | P10 | 一般質問 |
| P8 | 令和4年度 補正予算 | P16 | 6月議会日程 |

過去の
市議会だより
はコチラ



シングルモルト嘉之助

極上国産 菜種油

76年前の昭和22年、初代社長の内立輪休太氏が、神之川の水力でタービンを回して菜種油の搾油を始めました。



会社は2代目の勉氏、3代目の浩氏、そして令和3年に4代目の優子氏へと受け継がれています。

昭和50年代に、県内で20数件あった搾油業者も、現在は数えるほどになりました。

伊集院物産では、昔ながらの庄搾搾油機を使い、手すきの蒲生和紙で濾過するなど、10日以上かけて菜種油をつくっています。

ふるさと納税で反響が大きかったことから、都市圏向け贈答用の、「滴シリーズ」をブランドイングしました。



有限会社 伊集院物産
2代目社長 内立輪 勉 氏

近年は、原料の確保に厳しい状況が続いていますが、県内各地の農家の皆様のご協力で、少しずつですが増えてきています。

ごま油と椿油も搾油し、ごまは日置市産、椿の実は県内産を使用し、製造販売しています。



極上国産 菜種油

は、花・野菜・果樹などの肥料として根強い人気があり、現在は予約販売をしています。

お客様の「美味しいよ。」の声を励みに、これからも原料にこだわり、製法にこだわり、手まひまかけた美味しい油を搾っています。



小正嘉之助蒸溜所株式会社
初代社長 小正 芳嗣 氏

初代の小正市助氏が、雑穀で焼酎を作ったことが始まりですが、その後、米焼酎作りには転換しました。

2代目は第二次世界大戦で戦地に行き、そこで世界の蒸留酒は貯蔵して、熟成期間を置き、美味しくなることを知りました。

戦後、家業を継ぎましたが、鹿児島では飲まれていても、全国では焼酎の馴染みが薄く、もっと知ってほしいと考えました。

そして、ウイスキーやブランデーを参考に、日本で初めて米焼酎を6年樽貯蔵させた、「メローコツ

ル」を1957年に発売しました。

3代目は輸出に力を入れて、国際コンテストで金賞を取り、海外で評価されました。

しかし、ヨーロッパでは35度〜40度の度数が中程度であり、食中酒の焼酎の理解が難しく、現地の人には売り方がわからなかったようです。

そこで4代目は樽貯蔵でウイスキーを造ろうと考えました。

メローコツルの里の土地に、樽貯蔵に名前を使い、嘉之助蒸溜所で2017年より、ウイスキーづくりを始めました。

「シングルモルト嘉之助」ができあがり海外



シングルモルト嘉之助

わがまちのブランド 守り抜く

ブランド チャレンジする

今回の取材は老舗でありながらも、たゆまぬチャレンジを続けていらっしゃる事業者を、お訪ねしました。

伝統を引き継ぐ家族の愛や、商品に対する思いを感じ取る取材となりました。



湯之元せんべい



ラムドラ

江戸時代から栄えた東市来の湯之元温泉の一角に、初代石原與助氏によって、1921年に梅月堂が創業されました。

與助氏は、鹿児島市で和菓子の修行をして、蒸し菓子作りで名の知れた職人でしたが、故郷に戻り和菓子店を始めました。

70年前、試行錯誤する中で、焼いても色が変わらない地元産の山椒の葉を使った煎餅が

できあがりしました。温泉に由来した方々がか、湯之元せんべいと呼ばれるようになったお土産品として親しまれるようになりました。

上り調子の時期は過ぎ、また3代目の父が急逝し、4代目の良氏は、家業を継ぐことを決めて、祖父の猛反対もありましたが、夫婦で公務員を辞めて東京から帰ってきました。

家業に入ったはじめは、湯之元せんべい作りの修行に精を出しましたが、売り先が無かったことに疑問が湧きました。



株式会社 梅月堂
4代目社長 石原 良 氏

「じゃないか。」と言われて、職人ではなく経営に力を注ぐことに決めました。その後、夫婦で各地に営業に回り、新商品の「ぬれどら」も好評でしたが、次の新作に悩んでいました。

湯之元せんべい ラムドラ

92歳現役の初代が吹上地域の坊野地区でみかん作りを始めました。

その後、永吉地区に開園して53年目となり、親・子・孫の3世代で、主に約3000本のみかんの樹を育てています。

40年以上前から6種類のみかんを使って、濃縮みかんジュースを生産しており、地

新商品の「サツマシラヌイヌーボー」は、3代目の黒川裕司氏が、ストーリー性のある商品を目指し、作った人の顔や畑が見えて、ラベルもこだわった、プレミア感のある商品として、昨年開発しました。

原料の薩摩不知火は、花が咲いてから収穫するまで、250日くらいかかります。(通常のみかんは150日ほど)

肥料に、日置市のよかんごや、枕崎市の鰹節の削りカスを活用し、糖度15度以上の果汁のみを使用して徹底的に管理して作っています。

サツマシラヌイヌーボー



有限会社 フレッシュ吹上黒川農園
3代目 黒川 裕司 氏

ボーってなんだろうと思ったら、インターネットで調べたり、パンフレットを見たりして、気になったら手に取ってもらいたいんです。

将来は、観光農園にも興味があります。農園だけでなく、温泉や海産物などいろいろと組み合わせたいなりのある日置市の観光を夢見ています。

例えば、一皿にオール日置の食材を盛り込んだ料理を提供してみたいです。そして、日置市に沢山のお客様に来てもらいたいと思っています。

サツマシラヌイヌーボー



過去最大

デジタル社会

令和5年度一般会計

新クリーンセンター
施設整備負担金
26億2628万円



令和6年度に運用開始予定

燃ゆる感動
かごしま国体
1億9134万円



レスリング・軟式野球の運営

脱炭素社会へ投資

297億8,100万円の予算を可決！

3月定例会は、
2月21日から3月29日
まで開催されました。
当初予算の使い道を
一部紹介します。

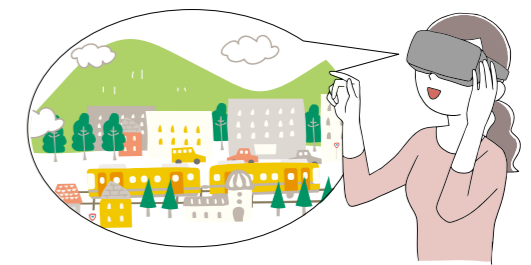


中小水力発電設備設計及び
木質バイオマスエネルギーの
利用可能性調査
3945万円



脱炭素社会への取り組み

ひおきとプロジェクト事業
2754万円



ネオ日置建設ほか

保育士等の
就職支援事業
450万円



就職相談会など

遠隔相談窓口システム
874万円

支所と本庁税務課との
オンライン相談

子育てアプリ
66万円

電子版母子手帳の運用（母子モ）

乗合タクシー事業
2099万円

吹上と東市来のコミュニティバスを
廃止し、全地域の路線・便数を増加

コミュニティバス事業
1034万円

伊集院地域の路線増加

ひおき特産品
コンクール
141万円

食品・工芸品等のコンクール

創業支援事業の補助金
130万円

創業支援セミナーなど

当初予算の主な質疑

問 空家解体補助金は、道路に面した家屋を急ぐべきと思うがどうか。

答 周辺に影響を及ぼすものを優先的に急ぐべきと認識している。

問 乗合タクシーとコミュニティバスの接続はどうなっているか。

答 接続については、難しいので、上手に使うてもらえるよう丁寧な説明を行う。

問 ふるさと納税についてここ数年、十数億円で推移しているが増額の手立ては。

答 ポータルサイトを1社増やしたり、メニューの見直し等を行っている。

問 令和5年度から会計伝票が電子化になるが、監査の方法も変わるのか。

答 令和5年5月の出納検査から、パソコン上で行うことになる。

問 各家庭の浄化槽管理を定期的に、業者に依頼していないケースの把握は。

答 定期的な維持管理を行うように指導している。

問 ひおき健やか憩いの湯事業について、予算規模が縮小された理由は何か。

答 これまで国の交付金で対応してきたが、5年度から一般財源になる。

規模を縮小しながら継続していく。

問 新規事業の保育人材等支援事業の内容は。

答 保育士確保対策として、保育士を目指す大学等と連携し、就職相談会等を考えている。

問 新型コロナウイルスが感染症法上5類になるが、ワクチン接種はどうなるか。

答 現行の特例臨時接種の実施期間が1年延長されたことにより、これまでと同様の無料となる。

問 学校給食費保護者支援事業について、ひと月千円補助とした理由は。

答 児童一人につき、ひと月千円を補助するもので、総額が4年度と同程度となるようにした。

討 論

国民健康保険特別会計

賛成

医療費適正化の取り組み、特定健診の取り組みなど適正に実施されていると考えられる。

反対

国保税算定方式で資産割がなくなり、資産のない方々の負担が増えた点を認められない。

一般会計

賛成

人口減少に対応した実効性の高い予算で、否決されれば行政が停滞し、住民生活に混乱をきたす。

反対

個人番号カード、自衛官募集事務、重要保護、就学援助制度、市職員雇用の在り方、子ども医療制度等に問題がある。

後期高齢者医療特別会計

賛成

この制度は国の政策であり、市は広域連合に負担金を納め、その収支報告、決算報告も公表され、高齢者が安心して受診できる。

反対

保険料及び窓口負担が重く、受診を控えると、慢性的な病を抱える高齢者にとっては、病状の悪化を引き起こすため。

介護保険特別会計

賛成

保険料を抑えるため、行政は健康と介護両面での予防事項にも取り組んでおり、その成果も現れている。

反対

介護保険料及び利用料の負担が重く、利用したくてもできない人がいる。引き下げが必要である。

ライブコマース作成業務

235万円



特産品のPR・販売促進の動画

学校給食費の補助

6042万円



1人 1000円×11ヵ月分

有害鳥獣の駆除事業

1425万円



イノシシなどの駆除

畜産クラスター

1億円



機械の導入と畜舎の増築など

市道整備事業



6億6576万円

伊集院：野田梅木線ほか14路線
東市来：梅木玉田線ほか12路線
日吉：松ヶ尾線ほか8路線
吹上：山下永吉線ほか15路線

◆令和5年度 一般会計・特別会計（当初予算）賛否表（予算額は1万円未満切り捨て）

会計名	当初予算額	賛否表（池満議員は議長のため、表決には参加しない）																結果				
		中村清	福田	長倉	下園	佐多	是枝	富迫	重留	福元	山口政	中村剛	留盛	黒田	下御領	山口初	坂口		並松	漆島	池満	
一般会計	297億8100万円	○	○	○	○	○	○	○	○	○	○	○	○	○	○	○	○	○	○	○	○	可決
特別会計	国民健康保険	58億2420万円	○	○	○	○	○	○	○	○	○	○	○	○	○	○	○	○	○	○	○	可決
	国民宿舎事業	1億9401万円	○	○	○	○	○	○	○	○	○	○	○	○	○	○	○	○	○	○	○	可決
	健康交流館事業	9976万円	○	○	○	○	○	○	○	○	○	○	○	○	○	○	○	○	○	○	○	可決
	温泉給湯事業	504万円	○	○	○	○	○	○	○	○	○	○	○	○	○	○	○	○	○	○	○	可決
	介護保険	56億7997万円	○	○	○	○	○	○	○	○	○	○	○	○	○	○	○	○	○	○	○	可決
後期高齢者医療	8億3702万円	○	○	○	○	○	○	○	○	○	○	○	○	○	○	○	○	○	○	○	可決	

◆公営企業会計（水道事業・下水道事業）

水道事業収益的収入	10億2420万円	○	○	○	○	○	○	○	○	○	○	○	○	○	○	○	○	○	○	○	可決
水道事業収益的支出	9億8586万円	○	○	○	○	○	○	○	○	○	○	○	○	○	○	○	○	○	○	○	可決
下水道事業収益的収入	8億1880万円	○	○	○	○	○	○	○	○	○	○	○	○	○	○	○	○	○	○	○	可決
下水道事業収益的支出	5億7563万円	○	○	○	○	○	○	○	○	○	○	○	○	○	○	○	○	○	○	○	可決

問 かがしま国体準備・運営事業費の内容は。
答 炬火リレーイベント費、ポスターのぼり旗費用、選手等輸送バスの借上費など。

問 新商品・新メニュー開発支援事業費のライブコマースの委託料の内容は。
答 動画サイトで、日置市の特産品をPRしながら認知度を上げるための、出演料や広告費など。

問 遊休農地解消補助金、150a分30万円の効果は。
答 遊休農地全体では213haあり、全体から見ると効果はわずかである。

問 道路維持作業員の待遇改善は。
答 時給918円を943円に改善する。

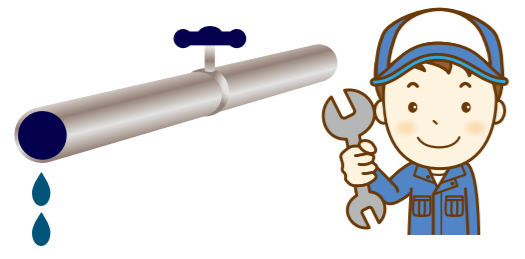
問 集約都市形成支援事業住民アンケートの、目的と内容は。
答 コンパクトシティによる生活サービスの維持や、災害に強いまちづくり等について計画策定のための2000人の意向調査である。

産地パワーアップ

～2億5426万8千円を減額し

畑地帯の総合整備事業

1037万円



給水栓の設置

産地パワーアップ事業

1億946万円



いちご栽培ハウスなど

災害復旧費

173万円

農地：9件 施設：8件

活力創出基盤整備

2021万円



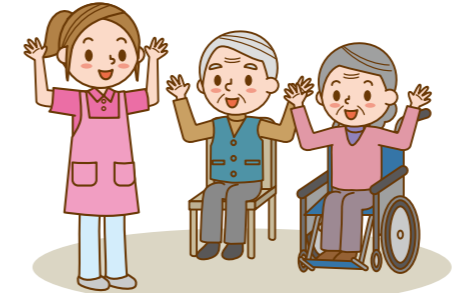
湯之元今木場線の道路改良

事業による農業振興を充実

296億6266万1千円に～

介護予防・生きがい活動支援

202万円



配食サービス委託料へ追加

障がい児の通所給付

2623万円



福祉介護職員の処遇改善など

広域漁港整備事業

492万円



江口漁港の海岸保全

保育所の運営支援

7446万円



保育士の処遇改善など

◆令和4年度 一般会計・特別会計 (補正予算) 賛否表

(予算額は1万円未満切り捨て)

会計名	補正予算額	結果
一般会計補正予算(第12号)	▲2億5426万円	全会一致で可決
国民健康保険	▲488万円	
国民宿舎事業	▲584万円	
健康交流館事業	▲297万円	
温泉給湯事業	歳出予算の組替(9万円)	
介護保険	▲8696万円	
後期高齢者医療	▲509万円	

◆公営企業会計(水道事業・下水道事業)

水道	水道事業収益的収入	▲273円	全会一致で可決
	水道事業収益的支出	▲2万円	
下水道	下水道事業収益的収入	▲356万円	
	下水道事業収益的支出	▲685万円	

問 漁港海岸保全事業に係る492万円の内容は。
答 江口漁港に係る分、揚げ場整備や湾内の突堤などの整備を単事業で行うもので、市の負担は8.5%である。
問 道路維持作業員報酬の減額理由と状況を示せ。
答 年度途中で東市来地域1人、吹上地域で3人が欠員であったため。夏場、炎天下の作業は体力的にハードで、報酬に比べて労働条件が厳しいようである。

補正予算の主な質疑
問 マイナンバーカード交付業務の取り組みと直近の取得率は何か。
答 開庁時間の延長や休日窓口開放の日数拡大・出張申請などに取り組み、申請率で73.46%、交付率は70.50%である。
問 地域介護福祉空間整備推進交付金事業の不採択の理由は何か。
答 国への要望件数が多く、国の予算を大幅に上回ったため。
問 民俗芸能伝承活動支援事業交付金が減額されているが、今年度活動した団体は何団体あったのか。
答 62団体中、24団体の見込み。
問 財政調整基金が、現時点で38億円あるが、どう捉えているのか。
答 現在の積立額は、良好であると認識しているが、今後は大きな事業が予測されるので減っていくと考えている。
問 工場等立地補助金の減額が大きい理由は。
答 上限額に満たない企業があったり、新規雇用の人数要件を満たさなかった企業があったため。

一般質問 明日を論戦!

一般質問とは、議員全員が年4回の議会定例会において、市政全般について問いながら、政策提案を行うものです。

文章は本人の責任のもと掲載しています。

QRコードより、同日に行われた質問者全員の動画をご覧ください。



本市の公共交通の現状と課題は何か 運転手不足と利用者の減少



動画はコチラ

問 利便性向上の対策とその課題は。

答 令和5年度から東市来・吹上について、全域で乗合タクシーを運行する。

問 課題は、利用方法を含めた周知である。

答 利用方法の啓発をどう進めていくか。

問 乗り方教室の開催や動画の活用を実施する。

答 民間事業者の、公共交通運営に対する財政支援を、どう考えるか。

答 4年度は、燃料

費や各種補助金で支援をしている。5年度も事業者と協議したい。

問 JR伊集院駅の窓口時間見直しの要望を出さないか。

答 鉄道整備促進協議会から要望を行い、3月18日より朝の職員配置が早くなることが決まった。

デジタル化に戸惑う人の支援を 不安解消に向けた支援が必要

問 行政のデジタル化が進み、申請に戸惑う市民の声がある。現状認識はどうか。

答 支援策が必要。

問 スマートフォン教室の参加状況は。

答 延べ144人が参加され行政手続きの方法まで学んでいただいたが、定員オーバーで受講でき

ない人もいた。

問 スマートフォン教室をどう広げるか。

答 令和5年度についても継続して国へ申請し、よりよい開催方法を研究する。

問 スマートフォン教室の補助指導員を大学生、若い世代から募集しないか。

答 国の事業が採択され教室を開催する時は、若い世代も含め補助指導員の募集を行いたい。



地域で開催された乗り方教室



佐多 申至
議員



動画はコチラ

保育の受け皿確保への対策と方向性は 適切な定員設定と新規事業者参入も視野

問 来年度、保育所等の地域毎の新規入所の申請状況を伺う。

答 令和5年2月10日現在、伊集院138人、東市来25人、日吉6人、吹上17人。本市へ転入予定24人で、計210人である。

減少により、現在の利用定員を減らさざるを得ないと思われる保育所等もある。地域の実情に応じた利用定員の設定が必要であると考えている。

問 現在の状況を踏まえて今後、保育の受け皿確保に向けての対策とその方向性を伺う。

答 今後の保育施策を進めるために、各保育所等が適切な利用定員を設定することが重要である。

保育士確保に向けた就職相談会の開催等の計画など保育所等の支援を強化する。

問 定員設定は、利用者側視点から公平で実情にあったものでなければならぬと考えるがどうか。

答 希望園に入所できない実態がある一方、未就学児人口の

また希望する保育所等に入所できるように、新規事業者等の参入も視野に定員の確保を進め、スピード感を持って保育環境の整備に努める。

空き缶ポイ捨て防止条例の実効性は オール口置でゴミ問題の施策を検討する

問 環境美化の意識向上に向けた、具体的な取り組みが必要と考えるがどうか。

答 空き缶等ポイ捨て防止条例に基づいて、投棄物の撤去・原因者特定・看板設置を行う。

消費者である市民だけでなく、販売者及び製造者も一緒になってゴミ問題を考える施策を検討する。



日置市のこどもたちの生活を応援します



漆島 政人
議員

動画はコチラ

ゆーぷる吹上・吹上砂丘荘の在り方は 十分な検討が必要であると考えている

問 両施設は赤字経営が常態化し、過去5年間で約4億6千万円の財源が投入されている。

この財源を5年前投資して抜本的経営改革に取り組んでいれば、今頃は健全経営にもっていったのではと考えるが、見解を伺う。

答 ご指摘のように早めに取り組んでいれば、施設の老朽化等も十分対応できたと思われるが、なかなかそうした状況に至

らなかったのが現状である。

問 経営改善に向けた協議の在り方については、できるだけ早く効率的に進めていく必要がある。

市長自身が、両施設を最終的にどうしていきたいのか、その方向性を明確にし、実現していくべきである。

それぞれの財源と手続きが必要であるのか、そのことを住民に丁寧に説明し、調整すべきことは調整を行ったうえで、住民の最終的な理解を得る手法が合理的だと認識するが見解を伺う。

答 両施設とも整備されてかなりの時間が経過している。

また、今まで行政が直営で運営した経緯もあるので経営改



築50年以上が経過したことに伴い、多くの課題を抱えている吹上砂丘荘



下園 和己 議員



動画はコチラ

ひおき時間を楽しもう事業の経済効果は推測で2億7千万円の効果があつた

問 3年間での利用者数と補助金額は。

答 利用者は、市内1927人、市外17928人で合計19855人。補助金額は市内分769万7千円、市外分7275万7千円で合計8045万4千円だった。

第3弾のアンケート結果と活用策は

結果を踏まえて今後の政策に反映したい

問 アンケート回収率は何か。

答 ひおき時間を楽しもうキャンペーンの継続・手続きの簡素化・統一した観光案内

問 1944組に配布し、995件の回答があり、51.1%だった。

問 観光消費額で特異だったのは。

答 初めての宿泊460組、2回目154組、3回以上381組だった。

問 観光消費額で特異だったのは。

答 5千円以上1万円未満が416組で41.8%だった。

問 立ち寄った場所が主な場所は。

答 江口蓬萊館や城の下物産館、徳重神社、吹上浜、運動公園、体育館、サッカー場などが多かった。



市外からの合宿者が訪れる ゆーぶる吹上

問 これまでのアンケートに書かれていた要望などを市政にどう反映していくか。

答 観光振興連絡協議会等に諮り、本市の施策に反映させていく。

白衛隊への情報提供について問う

希望しない人への配慮を慎重に検討



山口 初美 議員



動画はコチラ

問 日置市では18歳・22歳になるすべての若者の個人情報(住所、氏名、生年月日、男女別)が、同意なく白衛隊に提供されている。

答 鹿兒島市では情報は提供されたくない人は、除外申請ができるようになる、2月1日から受付が始まっている。

問 本市でも除外申請できるようにするべきではないか。

答 自衛官募集に関する情報提供は、自

原子力防災避難訓練の評価を問う

屋内外退避が概ね理解された

問 2月11日実施の原子力防災避難訓練をどう評価するか。

答 訓練に参加した職員や住民から、どのような声があつたか。避難を支援した職員や地域住民が被ばくした場合、責任の所在はどこにあるのか。補償はされるのか。



今年の原子力防災避難訓練の様子

が半数を超え、屋内退避が概ね理解されたことはよかった。参加者から、「検査にかかる時間の長さなどが課題。」との声が寄せられた。原子力災害は、事業者が賠償責任を負うことになる。

その他の質問

●吹上浜沖洋上風力発電計画の説明会について

●補聴器購入助成制度について

●小中学校給食費の無償化について



黒田 澄子 議員



動画はコチラ

APD聴覚情報処理障害の周知と支援を学べる環境づくりに積極的に取り組む

問 障がい者への合理的配慮とは。

答 本人から、社会での障壁を取り除く事、意思が伝えられ、配慮に努める事が義務化されている。

問 APD/LiDは、どんな症状か。

答 APDは音が聞こえても言葉として聞き取れない、理解できない症状でLiDは聞き取り困難のことである。

問 APDは聴覚検査で音が聞こえるの

で正常とされ、人口の1〜3%は存在するとのデータがある。子どもの頃から、ちゃんと話を聞いていない・真剣みが足りない・叱られ続け、全部自分が悪いと思いついて生きていく。教室でのノートをめくる音、鉛筆で書く音が大きな騒音となり、先生の声が聞き取れない。大人になって、夢だった仕事を残念ながら、辞めざるを得ない人も多い状況だ。コアラの耳のAPDマークがあるが、街中や学校等に貼って啓発しないか。

問 福岡市は学校で補聴システム機器を導入しているが、本市でも考えないか。

問 投票用紙が滑って書きづらい事への対策は。

答 4月の県議選から滑り止めシートで対応。

問 話せなくても文章で支援を伝えられる、選挙支援カードに取り組めないか。

答 投票者へ必要な支援の充実を図る。



福田 晋拓 議員



動画はコチラ

子ども食堂の状況について問う

参加者が増加傾向にあると認識している

問 利用者の年齢層は把握しているか。

答 幅広い層が利用していて、子どもと高齢者の割合が、半々程度と伺っている。

問 運営しているスタッフの人数は把握しているか。

答 少ない地域では10人程度、多い地域では30人程度と認識している。

子ども食堂への支援について問う

問 定期的な開催だけでなく、臨時の開催や、自宅まで届けられることもある。リユース品や寄付品の持ち込みもあり、循環型社会の取り組みや、地域活性化にもなっていると、後援もしくは共催を考えないか。

問 子ども食堂は、大変有意義な活動で、SDGsや循環型社会の取り組みに繋がりが、地域コミュニティとして、地域の絆を深め、活性化に繋がると考える。本市としても、広報紙等での周知や、関係機関との連携を取ってサポートしていきたい。後援申請についても検討したい。



子ども食堂に市民から寄付された野菜



APDマーク 聴覚情報処理障害



中村 清栄 議員



動画はコチラ

子育て世代への経済的支援対策の状況は、出産子育て給付金を確実に実施していく

問 令和4年度の母子・父子家庭の数は、
答 母子家庭372世帯、父子家庭29世帯。

問 ひとり親世帯に対して、切れ目のない支援の考えは。
答 医療費の助成、福祉資金の貸付、就労支援として高等技能訓練給付金などを行っている。

問 子どもの貧困の実態と、支援策をどう考えているか。
答 国民生活基礎調査によると、平成30

年に13・5%で、およそ7人に1人が貧困状態とされており、環境整備を行っていく必要があると考えている。

問 国は異次元の子育て世帯への支援を、唱えている。
答 市は妊娠出産期の支援環境や子育て支援として、一番力を入

りたいことは何か。
答 少子化対策や、子育て支援を効果的に進め、妊娠期から出産子育て期に必要な支援につなぐ、伴走型支援事業などがある。

問 子育ての相談窓口の、ワンストップ化をさらに充実できないか。
答 チャイまるを中心に子どもと保護者、双方の立場からの総合的な相談支援ができるように、関

係機関との連携に努めていく。



山口 政夫 議員



動画はコチラ

地区館体制・地区振興計画の見直しは、協働のまちづくり推進委員会で協議中

問 提案として、条例地区公民館には、館長を公募で職員として置き、地域支援を行ってはどうか。
答 また、地区自治公

民館には、代表者を置き、地域活性化に取り組まないか。
答 条例公民館における人員配置等は、さまざま提案を想定し、まちづくり推進委員会で協議していく。

地区自治公民館（コミュニティ）の代表者は各地区で選

出する必要がある。
問 地区館ヒアリングで、振興計画及び交付金は廃止の予定と説明されたと聞くが間違いはないか。
答 まちづくり推進委員会、3月中旬の協議で方向性を示せると説明してある。

問 残念ながら協働のまちづくり推進委員会での協議との説明だが、議会と執行部は事業の共通理解が必要ではないか。
答 いつまでに体制を決め、今後、議会へ説明するのか。

問 日置市福祉バスの管理運営について、研修を目的の利用を内容に応じ協議していく。

問 いきいきサロン・

筋ちゃん広場・老人会等の研修を目的とした計画であれば利用できるか。
答 計画内容を検討して対応していきたい。

その他の質問
●日置市国民保護計画について訓練の実施や避難シエルトーの建設を進めないか。



今後活用が検討される福祉バス



富迫 克彦 議員



動画はコチラ

公共工事の入札に関する課題は

同額入札の増加と工事価格の上昇が課題

問 同額入札の現状と対応策はどうか。
答 最低制限価格と同額で入札され、抽選

になった入札件数が、3年間で170件。これを抑制するため、令和4年度から総合評価方式による入札を拡大している。

問 工事価格の上昇に伴い、施工規模の縮小を余儀なくされることへの改善点は。
答 事業者の格付けに見合った標準金額の柔軟な設定など、令和5年度に向けて

協議を進める。

協議を進める。

問 公共工事の品質確保の促進に関する法律では、地域の実情を踏まえ、公共工事の品質確保の担い手が育成、及び確保され、災害応急対策又は災害復旧に関する工事等が迅速かつ円滑に実施される体制が整備されることにより、公共工事の品質が将来にわたり確保されなければならないと規定されている。

問 この基本理念に対する市の考え方について伺う。
答 市は、災害応援協定の締結など、災害時の緊急対応の充実強化を図る必要がある。

問 地域づくり事業に関する工事がなくなり、300万円前後の発注件数が減少

している。

その他の質問

●令和5年度の公共交通施策について

格付けに応じたバランスの取れた工事発注をすべきではないか。
答 今後、単独事業において受注機会の確保に努めたい。



令和5年1月下旬の降雪に対する建設業者の復旧活動

議会あるある

一般質問の順番は、どうやって決めているの？



質問書の提出順に抽選を行い、出た数字の若い順から決まるんだよ。



ちなみに、1人の持ち時間は30分で、モニターに表示された時間が減っていきます。（ドキドキしながら、質問しています。）



抽選器▶

まちのきまりが変わりました

●家庭的保育事業に係る基準の見直しにより、事業所の安全点検や送迎バスによる見落とし防止措置（ブザー等の設置）が、義務化されました。



●放課後児童健全育成事業に係る設備・運営の基準の見直しにより、事業者の安全計画の策定や利用者への配慮が規定されました。

●国民健康保険に係る出産育児一時金が42万円から50万円に引き上げられました。



第72号の表紙

4月6日、市内13の小学校と義務教育学校で入学式が行われました。あいにくの雨となりましたが、374人の新一年生は、毎日元氣よく登校しています。

新しい友だちや担任の先生と一緒に、キラキラ輝いた学校生活を送っていることでしょう。

保護者や学校、地域のみならず、子どもたちの健やかな成長を願い見守っていきましょう。

次の6月定例会は

日	月	火	水	木	金	土
6/4	5	6	7	8	9	10
					本会議 (初日)	
11	12	13	14	15	16	17
					本会議 (一般質問)	
18	19	20	21	22	23	24
	本会議 (一般質問)		委員会 (補正予算)		委員会 予備日	
25	26	27	28	29	30	7/1
		予算審査 特別委員会				
2	3	4	5	6	7	8
			本会議 (最終日)			

※日程は、都合により変更になる場合もありますので、ご了承ください。

編集後記

私は、14年間で63回の広報紙づくりに取り組んで来ました。名称も3回変わり、ギカイダーとなりました。

議会用語をやめて、わかりやすい言葉へ変更、また、市民を対象に特集記事にも取り組みました。

議会の閉会后に、全てを振り返って原稿を作ることは、議員としての最高の学びの時間でした。

次号からは、新たなメンバーが紙面を作ります。

今後は読み手の1人として、楽しみに配布日を待ちたいと思います。

(黒田)

《発行責任者》 池満 渉
 議長 黒田 澄子
 《広報編集委員会》 委員長 黒田 澄子
 委員 長 留盛 浩二
 副委員長 長 福元 悟
 委員 員 是枝 みゆき
 “ “ “ “ “ 下園 和己
 “ “ “ “ “ 福田 晋拓
 “ “ “ “ “ 中村 清栄